

# ZPRAVODAJ

*Celostátní síť pro venkov*

  
Rychlý  
přístup  
k článkům

**Vesnice roku 2022**

*Oranžová stuha*

**Krátké  
dodavatelské  
řetězce**

**Potravinový PRV  
farmářské brambory**

**Rozhovor  
obec Kvíčovice**

  
Webové  
stránky



EVROPSKÁ UNIE  
Evropský zemědělský fond pro rozvoj venkova  
Evropa investuje do venkovských oblastí  
Program rozvoje venkova



PROGRAM ROZVOJE VENKOVA



CELOSTÁTNÍ SÍŤ PRO VENKOV

# OBSAH

srpen 2022 / číslo 5 / ročník 4

Rychlý  
přístup  
k článkům

**3 / Kde jste nás mohli  
v letošním roce potkat**

**17 / Rozhovor se žadatelem**

**20/ Řídicí orgán Celostátní sítě  
pro venkov – informační  
„okénko“**

**22/ Oranžová stuha**

23/ Letošní vítězné obce  
oceněné Oranžovou stuhou

24/ Rozhovor s vítězem krajského  
kola Oranžové stuhy

**28/ Program rozvoje venkova  
2014–2020 v regionech**

**29/ Téma „potravin“ v Programu  
rozvoje venkova**

29/ Krátké dodavatelské  
řetězce

32/ Krátké dodavatelské  
řetězce v ovocnářství

35/ Farmářské brambory  
z Chvojenice

**37/ Dětský koutek**

**39/ Celostátní síť pro venkov -  
kontakty**

Vážení čtenáři,

velice nás těší, že v letošním roce máme opět možnost setkávat se s Vámi osobně na akcích Celostátní sítě pro venkov (CSV, Síť), ať jsou semináře, workshopy či propagační akce. Díky zkušenostem z předchozích let nám však stále několik akcí zůstává v on-line prostoru (jedná se především o semináře k Jednotné žádosti) a s tímto formátem propagace/prezentace plánujeme pracovat i v budoucnu.

V aktuálním čísle Zpravodaje Vás jako vždy seznámíme s několika zajímavými akcemi, které pro Vás zpracovali naši regionální koordinátoři, nabídneme Vám některé statistické údaje k Programu rozvoje venkova 2014–2020. Představíme Vám obce, které v letošním roce získaly ocenění Oranžová stuha v rámci soutěže Vesnice roku (která se po nucené přestávce konečně mohla v tomto roce uskutečnit) a v krátkých rozhovorech se starosty těchto obcí se seznámíte s jejich zkušenostmi a doporučeními. Závěr periodika je věnován mladším čtenářům - máme pro ně připraveny nápady, co kreativního tvořit v podzimních měsících. Doufáme, že na následujících stránkách naleznete zajímavé podněty pro Vaše osobní i pracovní aktivity a těšíme se na setkání s Vámi na našich akcích v regionech.

Kolektiv Celostátní sítě pro venkov

## ZPRAVODAJ CELOSTÁTNÍ SÍTĚ PRO VENKOV

Periodicita: 1x - 2x ročně

Datum vydání: srpen 2022

**ŠÉFREDAKTOR:** Ing. Tereza Antošová

**REDAKČNÍ RADA:** kolektiv Celostátní sítě pro venkov

**GRAFIKA:** Kateřina Fabiánová

**JAZYKOVÁ KOREKTURA:** Ludmila Panenková

**FOTO NA TITULNÍ STRANĚ:** Jiří Michalisko

Více informací k akcím Sítě naleznete na:

[www.szif.cz/cs/celostatni-sit-pro-venkov](http://www.szif.cz/cs/celostatni-sit-pro-venkov)

FB: [Celostatnisitprovenkov](https://www.facebook.com/Celostatnisitprovenkov)

[www.eagri.cz/venkov](http://www.eagri.cz/venkov)

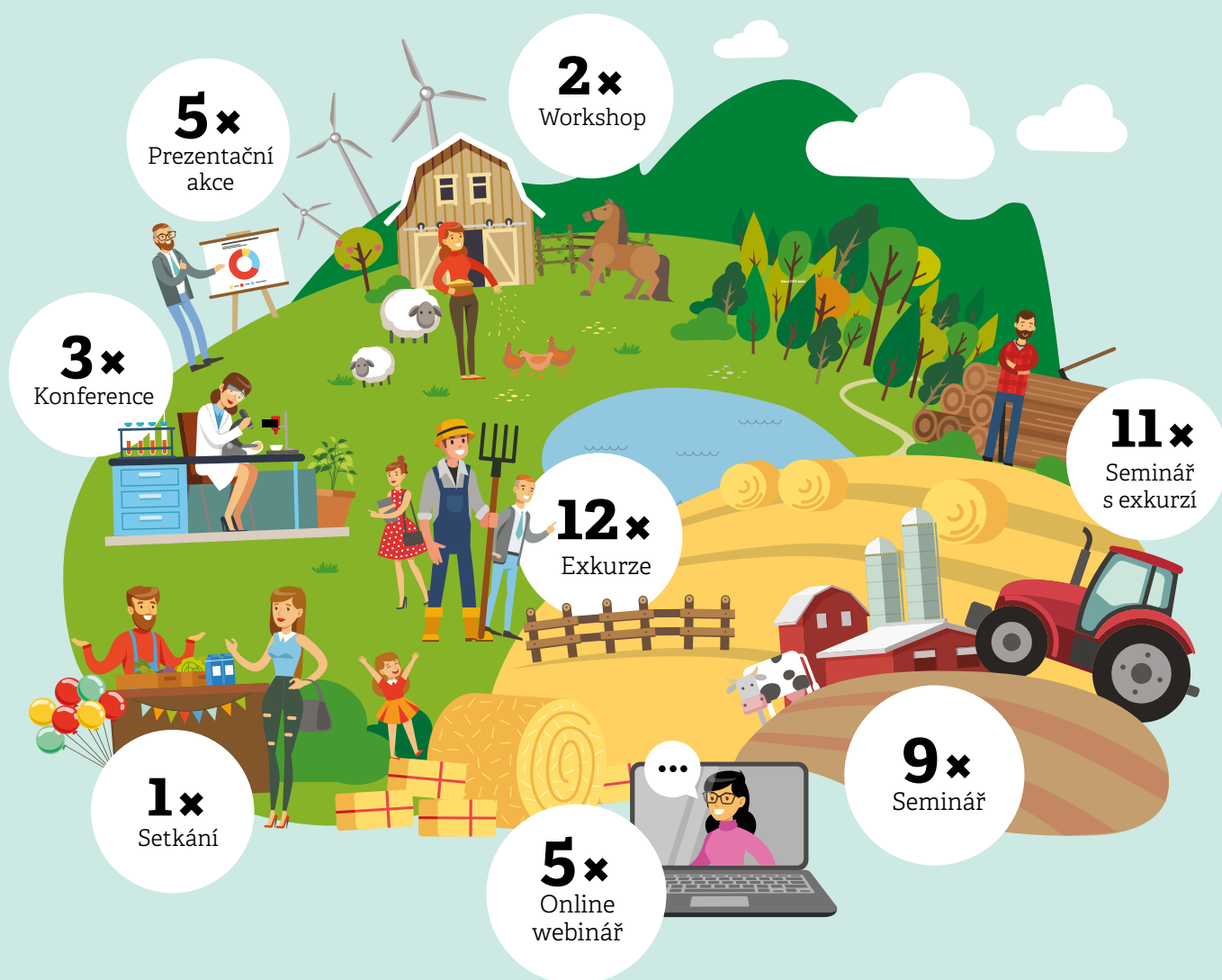


# Kde jste nás mohli v letošním roce potkat

## Ohlédnutí za první polovinou roku 2022

Celostátní síť pro venkov v roce 2022 připravila řadu zajímavých akcí, kterých se zúčastnilo více než 3 600 účastníků. Ve Zpravodaji v krátkosti představíme některé z nich. O tom, jak probíhaly další „síťářské“ akce, se můžete dozvědět více na webových stránkách SZIF a MZe.

### Akce pořádané CSV na regionální úrovni v roce 2022 k 30. 6. 2022:



## Regionální odbor Praha

## Exkurze Na Žatecko za projekty Programu rozvoje venkova a za novým poznáním

*Region Žatecka a Podbořanska na jihozápadě Ústeckého kraje byl cílem exkurze, kterou pořádala Celostátní síť pro venkov ve spolupráci s Místní akční skupina SVATOJIŘSKÝ LES, z.s. ve dnech 5. a 6. května 2022. Celkem 50 účastníků exkurze – zástupců obcí, zemědělců a podnikatelů v zemědělském sektoru, partnerů CSV i zástupců neziskových organizací včetně dalších tří MAS – se mohlo na vlastní oči přesvědčit o velmi širokém*

*spektrem možností využití dotačních podpor EU z Programu rozvoje venkova. A to nejenom při samotné podpoře pořízení techniky pro zemědělskou výrobu a zpracování či uskladnění produkce na farmě, specializované na pěstování cibule, ale také na vybavení technikou stále populárnějších minipivovarů či malého pohostinství.*

Velkým, ale určitě milým překvapením byl pro účastníky výstup na památný 352 metrů vysoký vrch Rubín, ležící 4 km severně od města Podbořany s odpočinkovými a krajinnými prvky, nově vybudovanou rozhlednou a napodobeninou palisády. Tento zdánlivě nenápadný kopec, obývaný již od mladší doby železné, pamatuje časy, kdy zde usídlené dávné Kelty a Germány vystřídali nejstarší Slované. K dobré náladě přispěla svým dílem i pěkně upravená a zpevněná cesta, kterou s pomocí úspěšného projektu Programu rozvoje venkova (PRV) „Výstavba



Foto: Na Žatecko za projekty Programu rozvoje venkova a za novým poznáním, Zdroj: archiv CSV

stezky na vrch Rubín“, nechalo vybudovat město Podbořany. Zaslouženou odměnou všem, za krůpěje potu na čele, byl nejenom pěkný výhled na Podkrušnohoří a Krušné hory, ale také odborný výklad k historii i současnosti daného vrchu (včetně zmiňovaného projektu

PRV) a k aktivitám zaměřeným na ochranu přírody tohoto pozoruhodného místa. Tak jsme se právě tady, kde se možná psala nejstarší česká historie, mohli přesvědčit o pravdivosti rovněž starého moudrosloví, že někdy i samotná cesta je cílem. ■



Foto: Seminář s exkurzí Živá krajina /Motivace k šetrnému hospodaření v krajině, Zdroj: archiv CSV

## Regionální odbor Praha

### Seminář s exkurzí Živá krajina /Motivace k šetrnému hospodaření v krajině

*Téma šetrného hospodaření s vodou a její udržení v krajině již delší dobu není tématem, které zajímá jen ekology. Široce diskutovaná problematika se stále více stává problémem nás všech, takže nemůže být překvapením, že i některé naše obce a města se v zájmu trvale udržitelného rozvoje tímto vážně zabývají a investují do realizace k tomuto účelu připravených plánů. Jedním z těchto měst*

*jsou Velvary, ležící v severní části kladenského okresu, které 26. dubna 2022 v osobě svého starosty Radima Woláka přivítaly účastníky semináře CSV s exkurzí s názvem „Živá krajina“ a neobvyklým podtextem „Motivace k šetrnému hospodaření v krajině“.*

Vysoká odbornost semináře byla zajištěna v osobě přednášejícího a průvodce následné exkurze RNDr. Jiřího Malíka, čerstvého nositele prestižní ceny Josefa Vavrouška. Pan Malík, předseda spolku Živá voda, ve svém vystoupení nejprve představil problematiku zadržování vody v krajině, nutnost podpory biodiverzity, prostupnosti vody v krajině, ochrany půdy, a poukázal na rizikový nárůst eroze a potřebu podpory ke krajině šetrnému hospodaření. V další části svého vystoupení představil metodiku tvorby krajinného plánu ČR pro zjištění proveditelnosti vhodných opatření, nazvanou „Adaptace

krajiny na klimatickou změnu v 16 krocích“. Díky této metodě, která vznikla v rámci projektu „Společně proti suchu a povodním“, umožňuje postupně zakreslit do map model komplexní ochrany a nápravy krajiny společně s navrženými protipovodňovými a protierozními opatřeními v prostředí ELPIS. Snad nejvíce zaujala skutečnost, že se na vytváření těchto map podílejí především dobrovolníci se zapůjčenými „GPS-kami“, pod dohledem vyškoleného odborníka, a to ve stále větší míře i žáci a studenti vyšších ročníků základních a také středních škol. Účastníky potěšila informace o ukončení prací na pilotní části modelu komplexní ochrany a nápravy krajiny v broumovském výběžku, kde pan Malík s uvedením této metody do praxe započal. Účastníci se společně se spoluorganizáteli akce z MAS Přemyslovské

střední Čechy shodli na tom, že prezentace pana Malíka je skvělou inspirací právě pro místní akční skupiny. V další části byly účastníkům představeny úspěšné projekty PRV 2014–2020, které napomáhají udržení vody v krajině a rovněž podporují opatření proti erozi.

V následné exkurzi se účastníci přesunuli asi 5 km západně od Velvar, kde se mohli seznámit s konkrétními dobrými, ale i špatnými příklady zásahů člověka do krajiny, samozřejmě s odborným výkladem pana Malíka. Cesta podél Bakovského potoka překvapila i samotné účastníky z Velvar. I ti byli překvapeni, co vše se dá díky cvičenému oku odborníka vyčíst i v dobře známé krajině, a bohužel i to, jak nás příroda stále častěji varuje před důsledky nepromyšlených zásahů do jejího prostředí. ■

## Regionální odbor České Budějovice

### Konference Jihočeský venkov 2022

*Ve dnech 5. a 6. května se v Pluhově Žďáru na Jindřichohradecku v jižních Čechách konala dvoudenní konference zaměřená na rozvoj venkovských oblastí Jihočeského kraje s názvem „Jihočeský venkov 2022“. Náročnou organizaci této regionálně významné akce se za podpory Celostátní sítě pro venkov zhostilo Krajské sdružení NS MAS ČR Jihočeského kraje v čele s předsedou krajského sdružení Tomášem Novákem.*

Konference nabídla prostor pro diskusi, sdílení zkušeností i vzájemnou inspiraci zástupcům státních organizací, samospráv, zemědělců, drobných podnikatelů a dalších aktérů působících ve venkovském prostoru. Doprovodným programem konference byla návštěva nově zrekonstruované Hvězdárny

a planetária prof. Františka Nušla v Jindřichově Hradci. Účastníci dostali informace o projektech financovaných z EU, které významně napomohly rekonstrukci hvězdárny a planetária. Dozvěděli se podrobnosti o spolupráci hvězdárny a Místní akční skupiny Česká Kanada o.p.s. v rámci MAP Jindřichův Hradec III. Poté účastníci konference zhlédli edukační program na téma mlhoviny a vzdálené galaxie. Návštěva hvězdárny a planetária byla ukončena prohlídkou kopule s dalekohledy, kde přítomní viděli právě probíhající erupce na slunci. ■



Foto: Jihočeský venkov 2022,  
Zdroj: archiv CSV

## Regionální odbor České Budějovice

### Vesnice roku 2022 - Cesta za Oranžovou a Zelenou stuhou

*Celostátní síť pro venkov ve spolupráci s obcí Čejetice uspořádaly 24. března motivační seminář k soutěži Vesnice roku 2022. Obec Čejetice je v rámci soutěže velice úspěšným soutěžícím. V průběhu let získala obec mnohá ocenění. Např. v roce 2017 získaly Čejetice v Jihočeském kraji ocenění Oranžová stuha a stala se i vítězem v rámci celostátního kola ocenění Oranžová stuha. V roce 2019 byla obec oceněna na krajské úrovni Zlatou stuhou a stala se vítězem soutěže Vesnice roku Jihočeského kraje.*

Hlavním cílem semináře bylo motivovat zástupce obcí, aby se po dvouleté covidové přestávce do soutěže přihlásili a prezentovali svoji obec v této prestižní soutěži s více než 25letou tradicí. Seminář byl zahájen scénkou ochotníků z Mladějovic na téma úspěchy obce v soutěži Vesnice roku. Po „odlehčeném“ úvodu se přešlo k vlastnímu odbornému

programu. Účastníkům byla představena soutěž Vesnice roku, její podmínky a pravidla. Byly předány zkušenosti ze strany úspěšných obcí z minulých ročníků soutěže. O své zkušenosti se soutěží, účasti v krajském i celostátním kole, se podělil např. Pavel Hroch, radní Jihočeského kraje a starosta obce Kovářov, která byla v roce 2004 celostátním vítězem soutěže, nebo Ivana Zelenková, starostka obce Čejetice, která v roce 2017 vyhrála celostátní kolo Oranžové stuhy. V průběhu semináře probíhala živá přátelská diskuze, protože většina zástupců z přítomných obcí se již soutěže v předchozích letech zúčastnila a tak se chtěli také podělit o své zkušenosti a reagovat na zkušenosti ostatních. Seminář lze považovat za úspěšný, a to z pohledu počtu účastníků a následně i z pohledu počtu přihlášených obcí do soutěže Vesnice roku 2022. Důkazem přínosu semináře byla např. prezentace obce Mačkov na Strakonicku. Obec se soutěže zúčastnila poprvé a svou prezentací při návštěvě hodnotitelské komise předčila i některé zkušené „soupeře“. Paní starostka Hana Míková se netajila skutečností, že zkušenosti posbírala na motivačním semináři, kde si všechno poctivě zapsala, následně se rozhodla do soutěže přihlásit a spolu se zastupiteli a občany veřejně prezentovat svou obec. ■



Foto: Jihočeský venkov 2022, Zdroj: archiv CSV

## Regionální odbor Ústí nad Labem

### Inspirativní projekty PRV v jižních Čechách – cesta za dobrými příklady

Celostátní síť pro venkov ve spolupráci s MAS Českým Severem zorganizovala ve dnech 16.–18. 5. 2022 třídní exkurzi do jižních Čech do regionu MAS Pomalší, MAS Sdružení Růže a MAS Krajina Srdce. Těto exkurze se zúčastnili zástupci z řad starostů měst a obcí, členů místních akčních skupin, zemědělci a podnikatelé. Jedním z hlavních cílů tuzemské exkurze byla výměna zkušeností a sdílení dobré, ale i špatné praxe v oblasti čerpání dotací Programu rozvoje venkova. Významným tématem je vždy předávání znalostí k jednotlivým opatřením, projektům spolupráce a implementaci článku 20.

V rámci exkurze navštívili účastníci mnoho různorodých projektů, jako například učebny virtuální reality, sociální podnik, hrad Pořešín, chráněnou dílnu či bourárnu masa. Cílem exkurze byla také výměna informací o působení MAS na jiném území, možnosti

a práce s partnery a příprava na nové programové období a realizaci SZP. Přišlo i na zkušenosti z oblasti podpory rozvoje regionální ekonomiky. Mezi hlavní témata diskuse se zařadily i zkušenosti z oblasti podpory rozvoje regionální ekonomiky. ■



**Foto:** Inspirativní projekty PRV v jižních Čechách – Cesta za dobrými příklady, **Zdroj:** archiv CSV

## Regionální odbor Ústí nad Labem a Karlovy Vary

### Inspirativní projekty a transfer zkušeností z MAS Karlovarského kraje do MAS Ústeckého kraje

Další exkurze byla připravena pro zájemce převážně z Karlovarského kraje, v termínu

od 24. do 26. 5. 2022 na území MAS České středohoří. Cílem exkurze byla výměna zkušeností a sdílení dobré praxe v projektech Programu rozvoje venkova na území MAS České středohoří a také představení činnosti několika MAS Karlovarského kraje.

Starosta obce Malé Žernoseky představil projekty financované z PRV „Žernosecká rychta – místo setkávání, kultury a vzdělávání“ a „Dědský park“, který je vybudován na vycházkové a cyklistické trase přímo v obci. Je zde nainstalován mobiliář, který současně slouží k rekreaci. Při následné návštěvě farem Václava Plesníka a Pršuterie Chovaneček s.r.o. se účastníci nejvíce





zajímali o zpracování výrobků a realizované projekty. Následující den byl zaměřen na realizaci projektů v obcích Trnovany a Úštěk, ale také na farmě v Držovicích, kde všichni ocenili možnost vidět celou výrobu sýrů a farmu. Večer představili zástupci MAS České středohoří svou činnost a inspirativní projekty. Při zpáteční cestě byla možnost navštívit projekty jak v autoservisu, tak v řemeslném pivovaru.

Účastníci akce chválili výměnu zkušeností s realizovanými projekty. Pro mnohé z nich byla exkurze přínosná v tom, kde mohou své poznatky využít pro svou osobní potřebu či rozvoj a zaměření. Předmětem exkurze bylo především zvýšení povědomí o realizovaných projektech PRV a příprava na nové programové období SZP. ■

**Foto:** Inspirativní projekty a transfer zkušeností z MAS Karlovarského kraje do MAS Ústeckého kraje. **Zdroj:** archiv CSV

## Regionální odbor Hradec Králové

### Setkání KRAJE PERNŠTEJNŮ

*Dne 22. června 2022 ve spolupráci s MAS Region Kunětické hory, z.s. byl v sále Městského úřadu Sezemice realizován seminář „Setkání KRAJE PERNŠTEJNŮ“. Koordinátorky regionálních značení postupně seznámily účastníky s aktivitami a územím, které spravují a kde realizují Strategii komunitně vedeného místního rozvoje a zajišťují udělování a dodržování pravidel značky KRAJ PERNŠTEJNŮ regionální produkt®. Právo užívat tuto značku má již 25 producentů či organizací.*

Velmi zajímavou prezentaci přednesla paní Markéta Minářová, specialistka online marketingu, která vysvětlovala účastníkům důvody, proč mít moderní web, jak jej vytvořit a spravovat, co má obsahovat. Podala základní informace o chování uživatelů při hledání

informací na webu, jak otestovat zájem návštěvníků...

Účastníci měli možnost v rámci občerstvení ochutnat regionální produkty výrobců, kteří čerpali finanční prostředky na své investiční záměry pro rozvoj podnikání z Programu rozvoje venkov 2014–2020.

Pan Zdeněk Pavlis úspěšně realizoval projekt „Rozšíření výroby zmrzliny z regionálních surovin“ nákupem výrobníku zmrzliny, která je vyráběna z regionálních produktů a místních surovin.

Paní Věra Skutilová, hospodařící na farmě zaměřené na pěstování brambor, v rámci projektů „Nákup dopravního prostředku na rozvoz brambor“ a „Nákup přívěsu“ rozšířila své možnosti distribuce produktů ke konečným spotřebitelům. V minulosti využila i možnost získat dotační podporu prostřednictvím operace z PRV, zaměřené na mladé začínající zemědělce.

Pan Jiří Václavík se v rámci své činnosti věnuje pěstování jedlých hub a výrobě substrátu. Představil některé druhy hub a jejich využití v potravinářství i lékařství. Z dotace prostřednictvím místní akční skupiny si podnikatel pořídil autokláv na výrobu intenzivních substrátů a pěstební



Foto: Setkání KRAJE PERNŠTEJNŮ, Zdroj: archiv CSV

prostor na udržování stálých vhodných podmínek pro pěstování hub. V závěru semináře souhrnně zhodnotily využití podpor z evropských zdrojů manažerky dotčených místních akčních

skupin Ing. Kristýna Holečková za MAS Region Kunětické hory, z.s., Ing. Michaela Kovářová, MAS Holicko o.p.s. a Ing. Daniela Dvořáková, MAS Bohdanečsko, z.s. a poděkovaly žadatelům za spolupráci. ■

## Regionální odbor Hradec Králové

### Možnosti Strategie komunitně vedeného místního rozvoje

*Dne 28. dubna 2022 ve spolupráci s Místní akční skupinou Království – Jestřebí hory, o.p.s. (MAS KJH) byl v sále kulturního domu v Havlovicích realizován seminář „Možnosti Strategie komunitně vedeného místního rozvoje“.*

V průběhu programu byly účastníkům představeny úspěšné projekty realizované

z Programu rozvoje venkov 2014–2020. Prvním projektem bylo pořízení nové výrobní technologie pro zpracování kompozitních materiálů žadatele Miroslava Popova z obce Vlčkovice v Podkrkonoší. Firma s téměř 29letou zkušeností v oblasti automobilového průmyslu, motorsportu, letectví, zdravotní techniky i zemědělství se zabývá výrobou kompozitních dílů. Díky získaným prostředkům z Evropské unie ve výši více než 2 miliony korun pořídila 3D skener a vertikální univerzální čtyřsloupový lis. Dalšími představenými projekty na území MAS KJH byly dva projekty naučných lesních stezek, realizované v rámci fiche Neproduktivní investice v lesích. Jedním z představených projektů byl Lesní park Suchovršice-Lhotka, žadatelem byla obec Suchovršice a druhým projektem byla



**Foto:** Možnosti Strategie komunitně vedeného místního rozvoje, **Zdroj:** archiv CSV

Lesní stezka Kohoutov, žadatelem byla obec Kohoutov. Součástí obou stezek jsou interaktivní prvky informačně zaměřené na život v lese. Z tabulí se zábavnou formou děti naučí poznávat zvířata, ptáky a lesní floru. Okolo stezek jsou vybudována odpočinková místa a doprovodná infrastruktura. Poté Mgr. Jan Balcar, Ph.D. nově představil zajímavé možnosti místních akčních skupin

v problematice realizace workcampů, jejich přínos pro území, přípravu, financování, spolupráce subjektů, zapojení dobrovolníků, personální zajištění, harmonogram, možnosti programu atd. Místní akční skupiny při tvorbě Strategii komunitně vedeného místního rozvoje na roky 2014 až 2020 a nyní na roky 2021 až 2027 zmapovaly svá území, a výstupy lze použít pro vytipování vhodných subjektů, které by bylo možné zapojit do realizace workcampů. Místní akční skupiny by měly workcampy v konkrétním území provázat s realizovanými projekty, čímž by zajistily „sítování“ realizátorů se zastřešujícími dobrovolníky v místech realizace uskutečňovaných jednotlivých aktivit. Od míst realizace by se následně měl odvíjet program workcampu, který by měl být tematicky zaměřený vždy na konkrétní projekt. Například při projektech spadajících do obnovy vesnic ve venkovských oblastech (čl. 20 – kulturní a spolková zařízení včetně knihoven) by tématem mohl být spolkový život ve venkovském prostoru, udržení spolkových aktivit, jejich představení, komunitní aktivity atd. ■

## Regionální odbor Brno

### Informační materiál k analýze podmínek

*Analýza je jedním z výstupů TPS Sociální zemědělství – návrh systému opatření pro podmínky ČR. Jejím cílem bylo zmapovat aktivity jednotlivých aktérů venkovského prostoru (veřejná správa, zemědělci, akademici, ostatní sociální organizace), kteří naplňují principy sociálního zemědělství nebo přispívají k jejich zavádění do praxe.*

Analýza podrobněji popisuje stávající formu sociálního zemědělství a současnou praxi v ČR, srovnává přednosti tohoto konceptu, ale také identifikuje překážky, které musí sociální zemědělství aktuálně překonávat.



V současné době je k dispozici celá řada odborných publikací na téma sociální podnik či sociální služby a zemědělství, ale zemědělství je v nich řešeno spíše jako doplňková činnost. I z tohoto důvodu

je „Analýza sociálního zemědělství v podmínkách ČR“ primárně zaměřena na zemědělce a možnosti multifunkčního zemědělství v rámci sociální práce a s tím souvisejících činností. ■

## Regionální odbor Brno

### Seminář s exkurzí Extenzivní ovocné sady a solitérní stromy v zemědělské krajině - zakládání, následná péče a údržba

Akce konaná 6. 5. 2022 byla jednou z aktivit v rámci cyklu s názvem „Výměna zkušeností s využitím komplexních pozemkových úprav a uplatněním agroenvironmentálních a klimatických opatření v krajině“.

V dopoledních hodinách účastníci vyslechli teoretickou část, zaměřenou na extenzivní sady a solitérní stromy v krajině a také zapojení veřejnosti do procesu realizace výsadby. Odpolední program byl věnován významu krajinných prvků pro adaptaci krajiny na klimatickou změnu a biodiverzitu, postupům zakládání, následné péči a údržbě, způsobu financování či využití výsledků



Foto: Extenzivní ovocné sady a solitérní stromy v zemědělské krajině, Zdroj: archiv CSV

pozemkových úprav v zemědělské krajině. Zástupci z MAS Kyjovské Slovácko v pohybu, z. s., dále pohovořili o zapojení veřejnosti do procesu realizace výsadby, úloze MAS v oblasti podpory výsadby a následné správy krajinných prvků či finanční podpoře ozeleňování z evropských dotačních fondů. Současně byla poskytnuta informace o Příručce pro výsadby ovocných dřevin do krajiny Čech, Moravy a Slezska, kterou lze stáhnout v elektronické podobě zde:



Příručka vznikla na podkladě standardů Agentury ochrany přírody a krajiny ČR především pro potřeby místních akčních skupin ČR. Odpoledne následoval program v terénu s demonstrací dílčích opatření, prvků v krajině. ■

## Regionální odbor Olomouc

### Vesnice roku 2022 - cesta za stuhou

V polovině března pořádala Celostátní síť pro venkov spolu se Spolkem pro obnovu venkova Olomouckého kraje motivační seminář s názvem „Vesnice roku 2022 - cesta za stuhou“. Seminář byl určený především pro starosty a zástupce obcí a měst, ale i pro další zájemce o tuto tematiku.

Řada prezentujících, ať už zástupců vyhlášovatelů soutěže nebo starostů vítězných obcí, se podělila s účastníky o informace o soutěži jako takové, o podmínkách letošního ročníku, o zkušenostech při přípravě vesnice na soutěž, o samotném průběhu a o ohlédnutí, co jim soutěž přinesla. Seminář se konal ve středisku Zemědělského družstva Unčovice a paní předsedkyně společně s panem starostou promluvili o vynikající spolupráci zemědělské



Foto: Vesnice roku 2022 - cesta za stuhou, Zdroj: archiv CSV

organizace s obcí. Seminář ukončila prohlídka zemědělského podniku a paní předsedkyně představila projekty a úspěchy podniku a také další plány do budoucna. Mimo jiné byla k vidění bioplynová stanice, která se podílí na vytápění obce, nově zbudovaný moderní kravín nebo boudy pro telata, které jim zaručují potřebný welfare.

Velmi dobrým výsledkem motivačního semináře jsou slova nejednoho starosty, že právě díky němu si dodal odvahu a přihlásil se do soutěže. A nutno říct, že mnozí z nich se umístili velmi úspěšně. ■

## Regionální odbor Olomouc

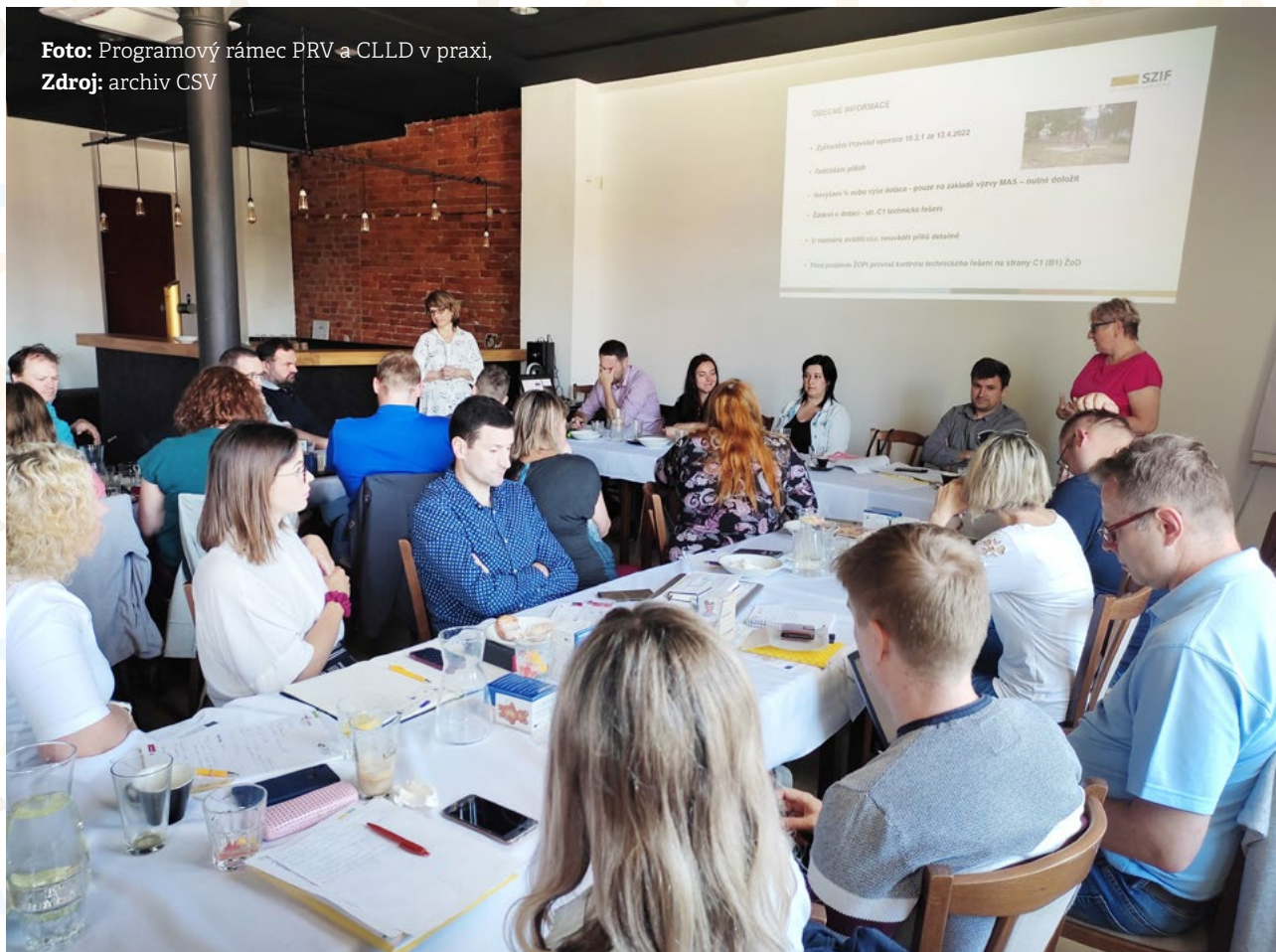
### Workshop Programový rámec PRV a CLLD v praxi

Dne 18. května 2022 realizovala Celostátní síť pro venkov akci s názvem Programový rámec PRV a CLLD v praxi. Jednalo se o workshop určený pro zástupce MAS z Olomouckého i Zlínského kraje a workshopu bylo přítomno bezmála padesát zájemců. Přednášejícími byli výhradně zaměstnanci SZIF RO Olomouc a centrálního pracoviště SZIF Praha. Cílem workshopu bylo především vytvořit vhodné podmínky pro přenos aktuálních informací

a poznatků z Programu rozvoje venkova se zvláštním zaměřením na operaci LEADER.

Ing. Iva Přichystalová z Oddělení metodiky opatření LEADER představila přítomným statistiky z regionu a dala je do srovnání s celou Českou republikou. Dále představila aktuální informace a možnosti, které se tohoto opatření týkají a věnovala se tématům jako nastavení fichí a interním postupům u výzev MAS. Závěrem své prezentace dala možnost všem přítomným k diskuzi a pokládání dotazů, čehož většina přítomných s radostí využila. Díky tomu se všichni navzájem podělili o své zkušenosti, což bylo přínosem pro snížení chybovosti a zvýšení efektivnosti jejich další práce.

Následně se slova ujala Ing. Kateřina Benešová z RO SZIF Olomouc a seznámila



**Foto:** Programový rámec PRV a CLLD v praxi,  
**Zdroj:** archiv CSV

všechny zástupce MAS s aktuálním vývojem jejich administrovaných žádostí. Hlouběji přiblížila operaci 19. 2. 1 a velkou pozornost věnovala především způsobilosti výdajů a příkladům dobré a špatné praxe u jednotlivých článků.

Jako další se slova ujal Ing. Lukáš Holubík, který všem přítomným představil především výběrová řízení a jejich podmínky a zároveň nejčastější chyby, kterých se zde žadatelé dopouštějí. Po ukončení své prezentace se věnovali Ing. Holubík i Ing. Benešová jednotlivým zástupcům v otevřené diskusi, prostřednictvím které se podařilo dotknout ještě mnoha dalších témat. Mezi probíranými tématy byly: příprava a vyhlásování výzev,

nastavení preferenčních kritérií, konzultace žádostí, výběrová řízení, marketingové průzkumy atp.

Závěrem promluvil Ing. Radim Petr, z CP SZIF Praha, vedoucí oddělení metodiky LEADER a projektů spolupráce, který všem přítomným přiblížil aktuální situaci a především další budoucnost LEADERu. Po ukončení své prezentace vyzval přítomné k dotazům na všechny přednášející. Tím se otevřel prostor, kdy mohl každý položit dotaz na libovolné téma a všichni přítomní odpovídali dle svého zaměření a svých možností. Každý zúčastněný se tak postupně podělil s ostatními o své zkušenosti a poznatky. ■

## Regionální odbor Opava

## Inspirativní pestrá krajina

Foto: Inspirativní pestrá krajina, Zdroj: archiv CSV

*Ve spolupráci s partnerem Celostátní sítě pro venkov Moravskoslezského kraje MAS Frýdlantsko - Beskydy jsme připravili seminář s názvem „Inspirativní pestrá krajina – kde je vůle, tam je i cesta“. Hlavním tématem semináře bylo sucho a jeho důsledky pro krajinu, lesy a zemědělství. Jednotliví prezentující přiblížili možnosti správného hospodaření s vodou a zadržování vody v krajině.*

Velmi zajímavou byla prezentace mladého hospodáře, včelaře, myslivce a rybáře Marka Daňhela. Již v roce 2020 získal stříbrnou medaili v rámci programu Asociace soukromého zemědělství (ASZ) ČR Pestrá krajina 2020. Od počátku svého působení se spolu s rodinou snaží hospodařit za účelem podpory biodiverzity. Mimo jiné vysazuje pásy kvetoucích rostlin pro zvýšení výskytu ptactva a hmyzu, udržuje zeleň kolem vodních toků, vytvořil již několik tůní a mokřadů, je aktivním členem spolků, jejichž přínosnou aktivitou byla komunitní výsadba stromů. Příběh zemědělské farmy v krajině nám velice poutavým výkladem doplněným i historickými fotografiemi přiblížil hospodář a majitel místní rodinné farmy Miroslav Herot. Seznámil nás s 300letou historií farmy, kdy jeho dědeček začal od roku 1942 budovat zemědělskou usedlost. Ukázal nám rozlohu a rozdělení pozemků před a po kolektivizaci, způsob hospodaření v 80. letech a samozřejmě porevoluční etapu. Přibližně v roce 2002 se pustil do hospodaření sám, jako jeden ze čtyř synů táty hospodáře. Díky leteckým foto snímkům nám prezentoval změnu rozdělení

pozemků od velkých po menší a menší plochy. Současně byly prezentovány projekty, jejichž úspěšná realizace byla podpořena prostřednictvím opatření LEADER z Programu rozvoje venkova. Cílem semináře bylo také informovat o připravovaných intervencích nové SZP (Společná zemědělská politika), zaměřených hlavně na pestrost a stabilitu krajiny. V této souvislosti nás seznámil s připravovanou intervencí Agrolesnictví a zalesňování zemědělské půdy aktivní partner CSV Jiří Michalisko, oceněný Stříbrnou medailí v rámci programu ASZ ČR Pestrá krajina 2021. ■



Foto: Inspirativní pestrá krajina, Zdroj: archiv CSV

## Regionální odbor Opava

## Moderní minulost V: inovativní přístupy ke zdrojům a úsporám energie venkovského prostoru

*Účelem a obsahem semináře s exkurzí připraveného ve spolupráci s MAS Jablunkovsko byly prezentace realizovaných projektů dobré praxe, přenos a sdílení zkušeností a informací potřebných k realizaci inovativních řešení k dosažení energetických úspor a využívání obnovitelných zdrojů energie ve venkovském prostoru, v zemědělských a lesnických provozech.*

Prioritou bylo povzbudit spolupráci mezi zemědělskými podniky, výrobci biopaliv, provozovateli bioplynových stanic a jiných zdrojů obnovitelných energií, dalšími podnikateli, samosprávami a také samotnými obyvateli venkova.

V rámci akce jsme navštívili tři lokality. Exkurzní část byla zahájena v ZD Hraničář Loděnice, které již více než 10 let provozuje

bioplynovou stanicí a střešní instalaci fotovoltaické elektrárny. Účastníci byli seznámeni s technologiemi obnovitelných zdrojů energie (OZE) v podmínkách podniku, s praktickými přínosy i problémy pro provozovatele i životní prostředí. Starosta obce Mikolajice Martin Krupa představil koncept úspor energie propojením obecních objektů (obecní úřad, hospoda, „hasičárna“, obchod) do energetického mikrogridu. Ve venkovském prostoru dále v obci využívají místní zdroje energie, např. biomasu či energii ze slunce. Velmi zajímavé bylo seznámit se s unikátní technologií na biomasu - kontejnerovou jednotkou WaVE, která zajišťuje společnou výrobu elektřiny a tepla (tzv. kogenerace). Přehledná přednáška o OZE Petra Chrousta, který byl průvodcem celé akce, shrnula podstatu problematiky a doplnila výklad starosty o další odborné „energetické“ znalosti a zkušenosti. Poslední navštívenou lokalitou bylo město Budišov nad Budišovkou. Tam nám byla prezentována malá lokální distribuční síť pro distribuci tepla a elektřiny s prvky SMART GRID – inteligentní řídicí systém a řízení spotřeby - pro tři objekty (škola, obecní úřad, kulturní dům), která je v majetku města Budišov nad Budišovkou. ■



Foto: Moderní minulost V, Zdroj: archiv CSV



# Rozhovor se žadatelem Kvíčovice budují - muzeum, stezka, Radbuza i venkovský dům

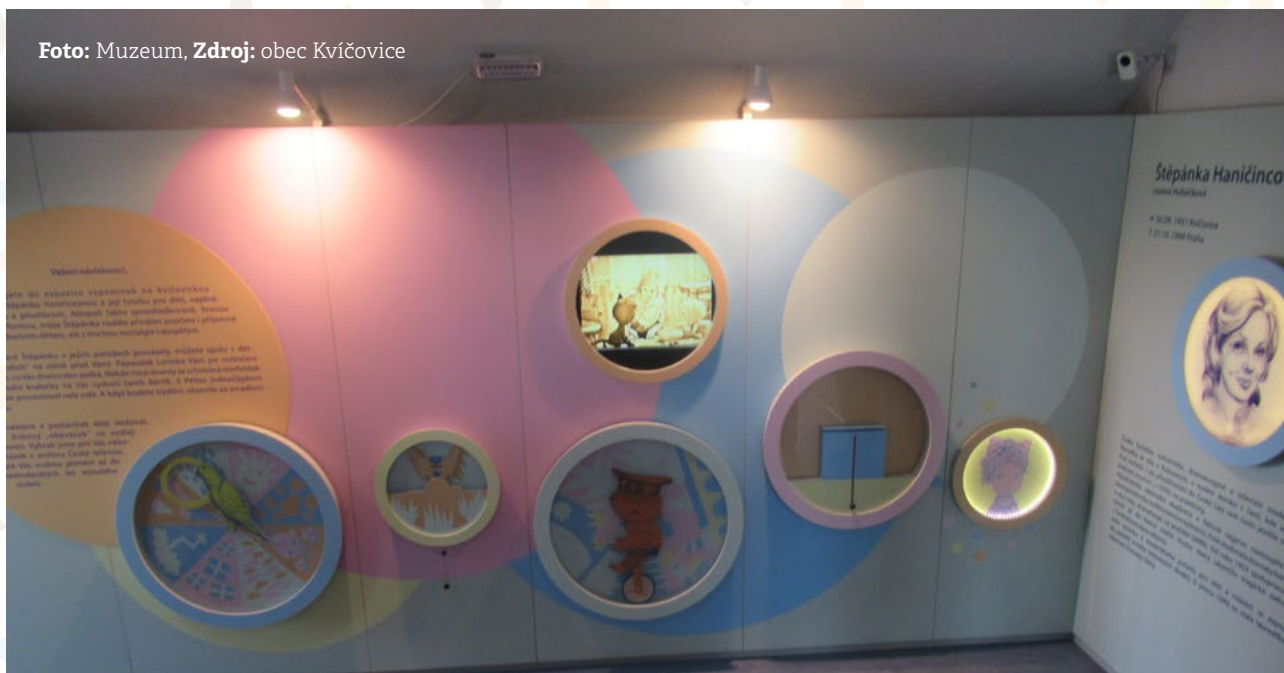
Foto: Naučná stezka, Zdroj: obec Kvíčovice

Rozhovor vedla Ing. Kamila Havel Kupcová, krajský koordinátor  
CSV pro Jihočeský a Plzeňský kraj

*Když studoval softwarové inženýrství na Západočeské univerzitě v Plzni, neučil se jak řídit samosprávu nebo vyřizovat dotace, přesto pod jeho vedením obec Kvíčovice jen kvete. Muzeum Štěpánky Haničincové, Venkovský dům Plzeňského kraje, Kvíčovická hospůdka na návsi nebo naučná stezka Kvíčovice, to je práce, která hovoří sama za sebe. Byla by proto škoda se nedoptat na pár podrobností **Jana Bostla, starosty obce Kvíčovice.***



Foto: Muzeum, Zdroj: obec Kvíčovice



### **Tříkrát za sebou jste byl zvolen starostou, jaké to bylo poprvé a jaké to je teď?**

Když jsem se přiženil, neměl jsem žádné vazby na místní. Nikdo mě neznal a nikdo nevěděl, co ode mě má očekávat. Ke každému jsem přistupoval, jak nejlépe jsem uměl. Teď je to jedenáct let a snažím se to dělat pořád stejně, jen si stále těžko zvykám, že je to práce, která se nezavděčí všem.

### **V roce 2015 se Vám povedlo za podpory Programu rozvoje venkova otevřít veřejnosti stálou expozici slavné rodačky, herečky, scenáristky a dramaturgyně Štěpánky Haničincové. Ve stejné budově je úřad i školka. To byl záměr?**

Štěpánka byla především idolem dětí. A jako jejich ikona nemohla mít lepší místo pro svou expozici, než právě v jejich blízkosti. Ta cesta, ale nebyla vůbec jednoduchá. Budovu obec v roce 1985 prodala za korunu místnímu JZD, zdevastovanou ji pak v roce 2008 za 1,5 milionu korun odkoupila zpět. Dnes je to důstojné místo, kam místní chodí na úřad a děti zase rády do školky. Každý den procházejí přímo kolem výstavy. Informační panel pobaví interaktivními prvky – čertík Bertík vyskakuje z krabičky a papoušek Lorinka předpovídá dětem, co je ten den může potkat. Na panelu je možné přečíst životopis Štěpánky Haničincové

a na obrazovce se promítá dokument o herečce nebo znělky TV pořadů. Další místnost představuje obývací pokojík, kde děti mohou sledovat pohádky a dětské pořady z 60. a 70. let. Takže záměrem bylo spojit příjemné s užitečným. Návštěvnost expozice jsme podpořili třeba také ukrytím geokešky, kterou do muzea přicházejí odlovit nadšenci z různých koutů Česka a při té příležitosti si muzeum prohlédnou.

### **Stejnou vehemenci, jako u rekonstrukce obecní budovy, jste projevil také v případě obecní hospůdky. Máte z tohoto počínu stejně dobrý pocit, jako u expozice?**

Kvíčovická hospůdka na návsi je radost i starost zároveň. Vždycky jsem byl zastáncem toho, že místní musí mít místo, kde se potkají, pokláboší, proberou, co je třeba. Je ale obtížné, najít někoho, kdo by si dnes hospodu vzal na svá bedra, tak se ji snažíme jako obec držet, co to jde. Pečeme vlastní chléb, uzeniny máme domácí z vlastní udírny a jsem za to rád. Plní v obci společenskou funkci, má tu své místo a vůlí zastupitelstva je, aby se pro lidi zachovala, i když to není zrovna jednoduché.

**Zázemí pro děti, zázemí pro dospělé, všechno pěkně pod střechou. Pochlubit se ale můžete také pokladem pod širým nebem. Myslím tím**

**naučnou stezku ve vašich obecních lesích. Povíte nám něco o ní? Co je jejím tématem, kdo přišel s myšlenkou jejího vybudování?**

S tou myšlenkou jsem přišel já. Cílem bylo zvelebit okolí lesních cest a vytáhnout lidi ven do přírody. Místní akční skupina Radbuza vyhlásila dotační program na neproduktivní investice v lesích, které zahrnovaly naučné stezky. Přemýšleli jsme nad scénářem stezky, protože řada naučných stezek je o stopách, hradech, úkolech a poznávání. My jsme vybraly přírodní živly, takže je to voda, vítr, světlo a optické jevy. Na prvním zastavení byla zarostlá studánka, tu jsme vyčistili a připravili na hraní, na kopci je větrno, což nám krásně nahrálo na druhé zastavení, a třetí místo patří optickým klamům a jevům. Otevírali jsme na jaře v roce 2019, v době covidové, takže to byla zatěžkávací zkouška hned na úvod a problémy jsme řešili za pochodu.

**S čím jste se v tomto směru potýkali nejčastěji?**

Řešili jsme odpadky, navigační systém, parkování, ale třeba i pumpování vody ve studánce. Vyspravili jsme cestu tak, aby i pro kočárky byla přístupná, aby toho mohli využívat hlavně místní k procházkám.

**Zmínil jste Místní akční skupinu Radbuza, z.s., pojdme se u ní zastavit.**

Já jsem předsedou Místní akční skupiny Radbuza, a jako každá mladá místní akční skupina se i tato potýká hlavně s tím, že se o ní ještě moc neví. Musíme tedy zejména prezentovat, co se povedlo, aby lidé věděli, že máme možnosti rozdělovat finance v regionu. Podnikatelé si tedy mohou žádat o dotace, a to se k nim musí dostat.

**Co považujete za úspěch místní akční skupiny jako takové?**



Foto: Naučná stezka, Zdroj: obec Kvíčovice

Zatímco v minulosti nám s financováním akcí podpořených z našeho vlastního Grantového programu pomáhali především sponzoři, od roku 2016 na Grantový program v plné výši přispívá Plzeňský kraj z dotace na Činnost a chod MAS. To je asi největší úspěch. Jinak celkově obce už s dotacemi obstojně pracují, důležité je nadále přesvědčovat neziskovky, že ta práce má smysl, aby co nejvíce o dotace žádaly.

**Poslední věc, na kterou bych se ráda zeptala, je Venkovský dům v Plzni. Nabízíte lidem lokální ochutnávky z venkova v samém srdci metropole, lákáte tím v podstatě lidi na venkov.**

Samozřejmě, to je podstata celého projektu. Na venkově je spousta věcí, které je třeba vidět, zažít a ochutnat. Vždyť dvě třetiny obyvatel Plzeňského kraje na venkově žijí. Kupní síla je ale v metropoli. Venkovský dům v Plzni, to je částečně galerie umělců a děl z venkova, částečně prodejna lokálních výrobků, také infocentrum, kde toho můžete dost ochutnat a uvidíte venkovskou výrobu. Je to prostě paráda a lidé se díky venkovskému domu do obcí rozjíždějí na nejrůznější akce.

**Tímto bych Vám poděkovala za rozhovor a popřála mnoho dalších úspěšných projektů,**

Obec Kvíčovice se nachází v okrese Plzeň-jih v Plzeňském kraji. Poprvé je v písemných pramenech zmiňována roku 1379. V současné době v této obci se 150 domy žije 419 obyvatel. Podél jižního okraje vesnice protéká potok Chuchla, který se u východní hranice katastrálního území Kvíčovice vlévá do řeky Radbuzy.

# Řídicí orgán CSV

## informační „okénko“

### Harrachov hostil odbornou konferenci

V dubnu letošního roku proběhla v Harrachově za velkého zájmu partnerů Celostátní sítě pro venkov a odborné veřejnosti konference k tématu pozemkových úprav. Motto letošního ročníku bylo „Adaptace krajiny na budoucí podmínky“.

V rámci dvoudenní konference byly připraveny dvě panelové diskuze a další dva bloky diskusí k tématům ochrany půdy a krajiny, k problematice vody v době nepříznivých klimatických změn, k možnostem financování nezbytných krajinných úprav na území ČR apod. Byly představeny příklady úspěšně realizovaných projektů pozemkových úprav, kdy řada z nich byla podpořena z evropských dotačních fondů včetně Programu rozvoje venkova.

Přes 150 účastníků mělo příležitost získat zajímavé informace o aktuálním vývoji v oblasti pozemkových úprav a měli možnost stát se svědky křtu knihy, která byla vydána k 30. výročí existence pozemkových úřadů v ČR. Bližší informace o programu konference



Foto: XXII. konference pozemkových úprav 2022, Zdroj: archiv CSV

a příspěvky jednotlivých přednášejících jsou k dispozici na webu Ministerstva zemědělství.

**XXII. Konference  
pozemkových úprav 2022**



(Venkov, eAGRI)



### Severní Morava uvítala účastníky konference LINC 2022

Ve dnech 21.–24. 6. 2022 se Česká republika

stala hostitelskou zemí významné evropské konference metody LEADER známé pod zkratkou LINC - Leader Inspired Network Community. Před více než deseti lety se zástupci evropských místních akčních

skupin (MAS) poprvé sešli v Rakousku, aby si vyměnili zkušenosti s realizací rozličných projektů a seznámili se s regionálním životem v pořadatelské zemi. Tato první akce ukázala, jak je důležité se osobně potkávat a blíže se poznávat, a tak se z prvního setkání stala tradice, kdy členové MAS mají možnost blíže poznat kulturní zvyklosti a mentalitu obyvatel různých evropských zemí. To jim pak následně umožňuje snáze navazovat kontakty a spolupracovat na různých zajímavých mezinárodních projektech.

## Pro rok 2022 byly jako hlavní téma jednání zvoleny tyto oblasti:

- Vzdělání
- Podpora místních producentů a jejich produktů
- Kulturní dědictví a turismus

Organizátoři zvolili pro místo setkání oblast Jesenicka a připravili pro účastníky vedle odborných seminářů a workshopů i řadu tematických exkurzí.

Na webových stránkách a FB:

[LINC 2022 →](#)

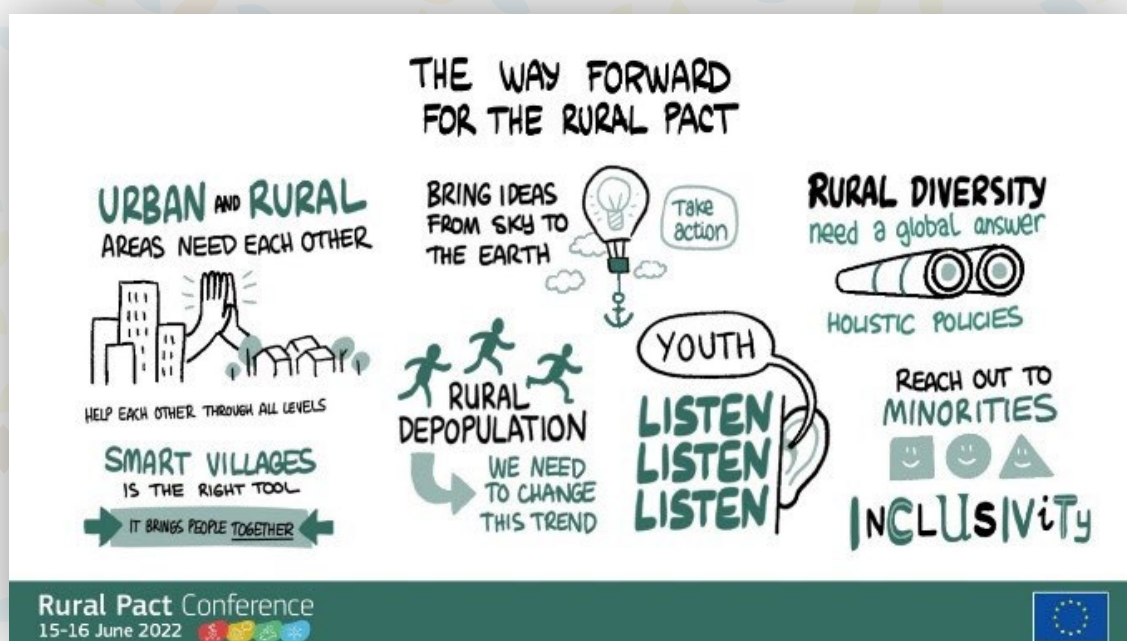
[LINC 2022 →](#)

je možné se blíže seznámit s informačními materiály z akce a prostřednictvím fotografií poznat (alespoň zprostředkovaně) krásnou atmosféru, kterou po dobu trvání konference zažívalo více než 300 účastníků setkání...

## Mezinárodní konference o venkově v Bruselu

Již delší období se na evropské úrovni intenzivně diskutuje o možnostech budoucího vývoje na venkově. V červnu 2021 předložila Evropská komise dlouhodobou vizi pro venkovské oblasti EU, která byla rozsáhle online konzultována (v letech 2020-2021) s občany a dalšími aktéry rozvoje venkova. Do těchto konzultačních činností přispěla i česká Celostátní síť pro venkov, kdy v lednu 2021 uspořádala dva národní online workshopy. V červnu letošního roku byla v Bruselu uspořádána za účasti zástupců zemí EU

a nejvyšších orgánů EU akce s názvem Rural Pact Conference (konference k Paktu o venkově). Účastníci na řadě workshopů a plenárních zasedání diskutovali o informacích (podkladech) získaných v rámci aktivit minulých let a vytvářeli návrhy/výstupy, jak by měly v budoucích letech optimálně probíhat nezbytné procesy fungování ve venkovských oblastech. Za Českou republiku se konference zúčastnili zástupci z Ministerstva pro místní rozvoj, Ministerstva zemědělství a Ministerstva práce a sociálních věcí. Více informací o vlastním průběhu konference a odkazy na konkrétní materiál/prezentace jsou k dispozici na [webových stránkách Evropské komise](#).



**Foto:** Rural Pact Conference,  
**Zdroj:** archiv CSV

# Ocenění Oranžová stuha zná své krajské vítěze pro rok 2022



*Po dvouleté odmlce, zaviněné nepříznivou epidemiologickou situací, byla aktivním obcím ČR opět nabídnuta možnost získat v rámci soutěže Vesnice roku ocenění Oranžová stuha, které je udělováno za spolupráci obce s místními zemědělskými subjekty.*

Letošní 26. ročník soutěže již zná své krajské vítěze, kteří postupují do celostátního kola. Od 5. do 9. září 2022 odborná hodnotitelská komise tyto vítězné obce navštíví a na základě hodnocení určí pořadí obcí na prvních třech místech celostátního kola. Tyto tři obce získají další finanční odměnu, respektive dotaci. Aktuální přehled o vítězích krajských kol naleznete na:

**Vesnice roku →**

V letošním roce v některých krajích nebylo možné ocenění Oranžová stuha udělit žádné obci, protože nebyly splněny základní podmínky pro její získání. Je to škoda, protože na území všech krajů je možné nalézt řadu obcí, kde spolupráce obce a zemědělce funguje na výborné úrovni. Jen se tyto obce do soutěže z jakýchkoliv důvodů nepřihlásily...

Ve **zpravodaji z roku 2019** se můžete seznámit se zkušenostmi obce Třeštice, která je nositelem ocenění „Oranžová stuha ČR roku 2019“. Tato obec je v letošním roce jedním ze třinácti finalistů soutěže a bude se ucházet o titul Vesnice roku 2022. Další inspiraci můžete případně načerpat v publikacích, které ministerstvo vydalo k předchozím ročníkům Oranžové stuhu. Publikace jsou k dispozici na stránkách MZe zde:

**Publikace a dokumenty →**

(Venkov, eAGRI).  
Pro aktivní obce to bude jistě zajímavý podnět pro případné podání přihlášky do soutěže Vesnice roku v některém z příštích ročníků...

# Letošní vítězné obce oceněné Oranžovou stuhou

## Slatina

Ústecký kraj

Běžný úklid sněhu, dílny pro důležité opravy strojů nebo nadměrná mechanizace pro případ potřeby, i tak může vypadat spolupráce obce a zemědělců. Ve Slatině na Litoměřicko to je realita, a přesně taková spolupráce zabodovala na soutěži Vesnice Ústeckého kraje pro rok 2022. Obec Slatina je výlučně zemědělskou oblastí. Působí zde tři rodinné farmy soukromých zemědělců. Rostlinnou výrobu provozují převážně konvenčním způsobem. Živočišná výroba je na farmě rodiny Růžičkových, kteří hospodaří od roku 1995.

## Děpoltovice

Karlovarský kraj

Oranžová stuha za spolupráci obce a zemědělského subjektu v Karlovarském kraji byla udělena obci Děpoltovice, která se nachází v okrese Karlovy Vary. Obec má 402 obyvatel. Na jejím katastrálním území s rozlohou 1288 ha se nachází lesní pozemky o výměře 549 ha a vodní plochy s výměrou 37 ha, hospodaří na nich několik zemědělských subjektů. Jedním z největších zemědělských subjektů je BIO FARMA – Kubernát. Obec s Bio farmou Kubernát spolupracuje celoročně. Funguje zde například údržba veřejných prostranství a komunikací v zimním období, společně hledají také vhodné pozemky pro výsadbu stromů.

## Mažice

Jihočeský kraj

Obce Mažice v čele s panem starostou Janem Kubíčkem se soutěže Vesnice roku v roce 2022 zúčastnila podruhé. Obec Mažice získala v soutěži Vesnice roku 2022 ocenění Oranžová stuha, a to za těsnou spolupráci obce s ekologickou rodinnou farmou u Čoudků, udržování a rozvíjení místních lidových tradic ve vesnické památkové rezervaci, rekultivaci brownfieldů a péči o veřejné prostranství.

## Stračov

Královehradecký kraj

Obec Stračov úzce spolupracuje se zemědělskými subjekty ve svém okolí i intravilánu obce. Přímou ve středu obce je statek rodiny Bednářových, zabývající se rostlinnou výrobou a chovem skotu k produkci mléka. Významná je spolupráce obce se Zemědělskou akciovou společností Mžany a.s., společně řeší liniové výsadby kolem polních cest, převody a prodej pozemků k plnění záměrů obce v oblasti služeb obyvatelům a spolupracují na přípravě podkladů ke komplexním pozemkovým úpravám.

## Loštice

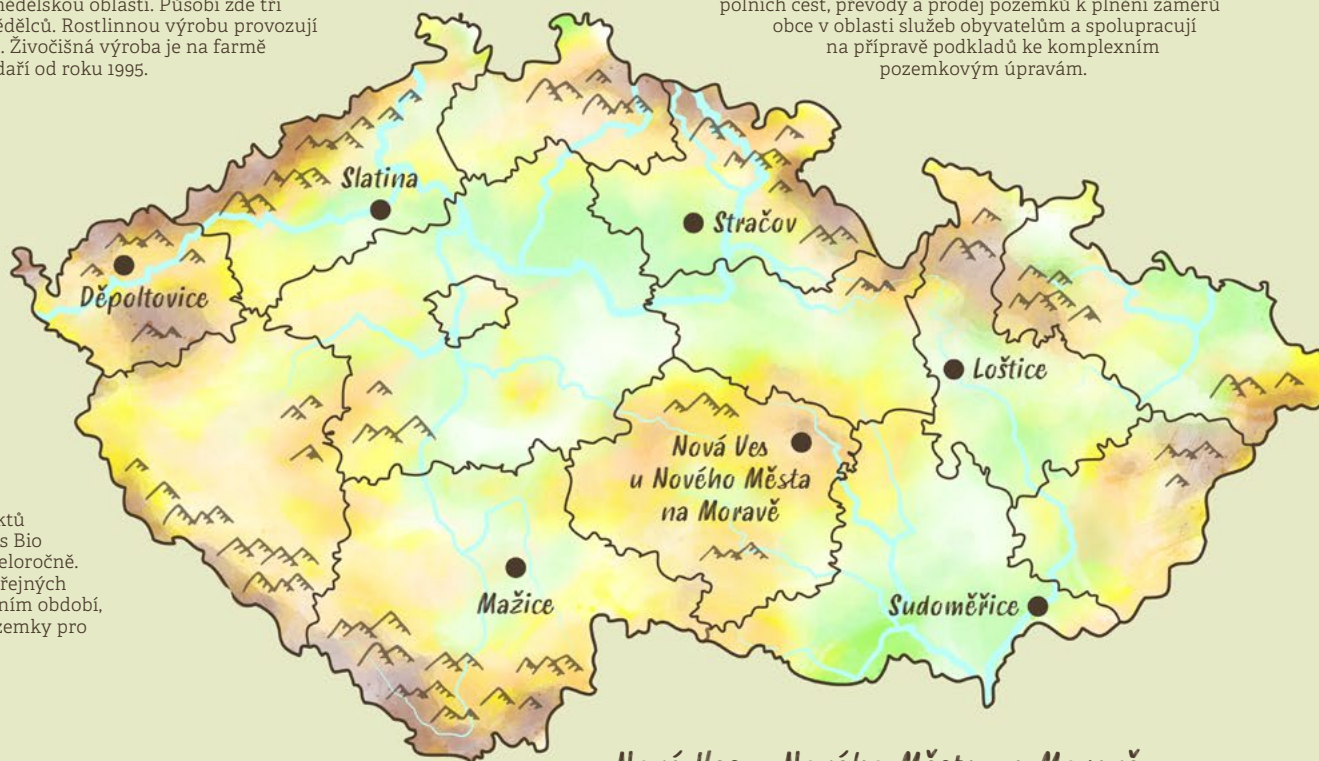
Olomoucký kraj

Obec Loštice, nebo také „metropole tvarůžků“, leží jižně od Šumperka na řece Třebůvce. Komisi zaujala především spolupráci s potravinářskou firmou při propagaci obce a jejich tradic, při pořádání akcí a podporování Muzea tvarůžků. Obec spolupracuje se zemědělci také na údržbě zeleně, výsadbě liniových prvků a při pořádání kulturně – společenských akcí. Mimo jiné se obec podílí na údržbě a využívání zámeckého areálu, jezdeckého areálu a soustavy rybníků a mokřadů. Za zmínku stojí spolupráce při zachování a propagaci místního produktu-tvarůžků, které v roce 2010 získaly v rámci EU chráněné zeměpisné označení.

## Sudoměřice

Jihomoravský kraj

Obec Sudoměřice (okres Hodonín) byla založena roku 1262 panem Sudomírem z rodu pánů Tvrdišovců. Obec leží v podhůří Bílých Karpat, na samých hranicích se Slovenskou republikou. Sudoměřice má 1285 obyvatel. Hodnotitelskou komisí byla oceněna spolupráce obce a šesti zemědělců a vinařů, myslivců, zahrádkářů a rybářů. Spolupráce je příkladná při realizaci opatření k zadržení vody v krajině a protierozních opatření v rámci pozemkových úprav, biocentra, výsadbe stromů, alejí, větrolamů.



## Nová Ves u Nového Města na Moravě

kraj Vysočina

Oranžovou stuhou v Kraji Vysočina získala obec s nejděším názvem v České republice. Soutěže Vesnice roku se účastnila již posedmé a na svém kontě má již Modrou stuhu (2019) a Bílou stuhu (2016, 2006). Nová Ves u Nového Města na Moravě byla oceněna za úzkou spolupráci zejména se Zemědělským družstvem (ZD) Nové Město na Moravě, které obhospodařuje většinu katastru obce a má zde umístěna dvě střediska s rostlinnou a živočišnou výrobou.



Foto: obec Sudoměřice, Zdroj: obec Sudoměřice

# Rozhovor s vítězem krajského kola Oranžové stuhy

Rozhovor vedla Ing. Dagmar Adámková, krajský koordinátor CSV pro Jihomoravský kraj

*Obec Sudoměřice na Hodonínsku byla založena roku 1262 panem Sudomírem z rodu pánů Tvrdišovců. Obec leží v podhůří Bílých Karpat, na samých hranicích se Slovenskou republikou. Sudoměřice má 1285 obyvatel.*

*Hodnotitelská komise udělila obci ocenění za spolupráci obce a zemědělského subjektu. Obec úzce kooperuje se zemědělci, vinaři, myslivci, zahrádkáři i rybáři. Partnerství je příkladné například při realizaci opatření k zadržení vody v krajině a protierozních opatření v rámci pozemkových úprav, biocentra, výsadby stromů, alejí, větrolamů. Zemědělci spolupracují s místní akční skupinou. S podporou evropských zdrojů - Programu rozvoje venkova, realizují výsadbu dřevin původních ovocných stromů.*



Obec nabízí svým občanům uložení odpadů ve sběrném dvoře a kompostárně. Pokud má občan zájem, zdarma je k dispozici kontejner na suť, větve či trávu a další odpady. Sdružení zahrádkářů spolupracuje více než 60 let se zahrádkáři ze Slovenska. Předávají si zkušenosti, pořádají výstavy, v rámci přeshraniční spolupráce nabízejí na místních trzích své produkty. Obecní hospůdka a penzion vytváří potřebné zázemí např. i pro agroturistiku. Pro návštěvníky jsou v nabídce zajímavá místa: vinařské sklepy v areálu Starý potok s ochutnávkou kvalitních místních vín, přístaviště Batův kanál, technická památka Na Výklopníku, rybolov v nádrži Mlýnky nebo na rybníku Vandurák, túry po krásách Bílých Karpat, farní kostel Krista Krále, zvonice na návsi nebo původní historický panský statek.

O rozhovor jsme požádali pana starostu **Františka Mikésku**, aby se s námi blíže podělil o některé zajímavé aktivity, které v obci realizují.



Foto: obec Sudoměřice, Zdroj: obec Sudoměřice

### **Jedním z důležitých kritérií hodnocení soutěže Vesnice roku je strategický rozvojový dokument Program obnovy venkova. Pane starosto, jak je ve vaší obci naplňován?**

Program obnovy venkova naplňujeme podle schváleného dokumentu „Program rozvoje obce Sudoměřice“. Informace jsou průběžně doplňovány o nové záměry – péče o krajinu, aktivity pro občany, návštěvníky, investice pro potřeby spolků. Zároveň máme zpracovanou studii budoucího uspořádání areálu přístavu Pod Výklopníkem na Batově kanálu. Ve výběru aktivit se snažíme postupovat efektivně a plánovat nové přístupy „chytře vesnice“. Ve spolupráci s MAS Strážnicko a Dobrovolný svazek obcí Obce pro Batův kanál rozvíjíme především síťové projekty v péči o krajinu,

podporu volnočasových aktivit jako jsou cyklostezky, cyklopointy s obnovitelnými zdroji energie. Rovněž používáme nové metody komunikace přes bezdrátový rozhlas, krizový management, Facebook a mobilní aplikace. Seniorům v naší obci zajišťujeme v rámci sdílených služeb zdarma rozvoz cenově zvýhodněných obědů. V oblasti sociální péče jsme před sedmnácti lety postavili Dům pokojného stáří, kde v samostatných osmi bytových jednotkách bydlí za velmi výhodných podmínek naši nejstarší občané, kteří by jen těžce zvládali péči o svůj rodinný dům. Samozřejmostí je i dárek a finanční příspěvek našim nejstarším občanům při dožití významného jubilea. Za výhodných podmínek také pronajímáme rodinám deset obecních bytů. Naše základní a mateřská

škola spolupracuje při vzdělávání se staršími generacemi a využívá smart technologie, jako jsou interaktivní tabule v každé třídě, tablety a notebooky.

### **Byly už v katastru obce realizovány komplexní pozemkové úpravy?**

Doposud bylo v našem katastru realizováno několik jednoduchých pozemkových úprav. Komplexní pozemkové úpravy (KPÚ) chápeme jako účinný nástroj pro navrácení k udržitelnému hospodaření v krajině okolo nás. V současnosti se snažíme intenzivně vykupovat půdu zejména v extravilánu obce a jednáme s vlastníky půdy o souhlasu k zahájení komplexních pozemkových úprav v našem katastru. Spolupráce se zemědělci je na dobré úrovni, vycházíme si vstříc, děláme osvětu u obyvatel, jsme na začátku. Zároveň se snažíme být aktivní při komunikaci s našimi zástupci v regionu v zákonodárných sborech naší republiky s cílem zjednodušit zahájení KPÚ. Připravujeme revitalizaci území pro velkou výsadbu stromů v části Čertoryje, kde byla v minulosti skládka odpadů a pískovna. Zemědělské pozemky jsou v okolí většinou využívány k zemědělské velkovýrobě. Obec se snaží ozelenit také zemědělské velkolány interakčními prvky a větrolamy. V roce 2020 jsme realizovali projekt „Protierozní vegetační pásy v Sudoměřicích“, které rozdělily velký půdní blok. Na ploše jednoho hektaru bylo vysazeno přes 1000 stromů a 1000 keřů. Vegetační pásy budou v budoucnu chránit tuto část katastru před větrnou erozí. Dále v bezprostřední blízkosti zástavby byla vysazena ovocná alej 116 kusů ovocných stromů. Obdobných ovocných alejí, zejména podél polních cest v extravilánu obce, bylo vysazeno v minulosti víc. V roce 2021 jsme dosadili 105 ks solitérních stromů v lokalitě Kratiny. Jsou obnovovány regionální biokoridory – RBO Sudoměřický potok, interakční prvky (polní cesty) a vysazovány ovocné stromy. Cenné jsou i aktivity občanů. Ozdobou je broskvová alej nebo sad 300 oskeruší, vytvářející větrolam nad obcí. Funguje spolupráce s místními myslivci, se kterými některé výsadby provádíme, a ti se pak o stromy také starají. V rámci Územní systém ekologické stability (ÚSES), který nám vypracoval profesor Miroslav

Dumbrovský, se plánují další výsadby a vodní prvky. Jen doplním, že ÚSES byl vypracován v rámci přeshraniční spolupráce s okolními samosprávami – slovenskou Skalickou, Petrovem, Strážnicí a samozřejmě Sudoměřicemi. V roce 2017 jsme také realizovali v rámci přeshraniční spolupráce tvorbu prvků ÚSES se slovenskou Skalicí – vzniklo biocentrum – nová dosadba obecního lesa.

### **Hodnotitelskou komisi zaujala obnova chátrajícího zemědělského objektu v rámci projektu „Revitalizace ploch U Býkárny“. Býkárna je původní historický panský objekt, který obec v současnosti opravuje. Co obec k tomu kroku motivovalo a jaké bude nové využití historického objektu?**

Bývalá býkárna se nachází na návsi, tedy přímo v centru naší obce. V blízkosti se nacházejí také dvě památkové stavby, takže zachování této budovy pro další generace se přímo nabízelo. Ač není budova zapsána v seznamu kulturních památek, snažíme se zachovat její ráz. Podle historických pramenů tato budova byla postavena v druhé polovině 19. století na dvoře rodinného domu, kterou posléze obec odkoupila pro výuku dětí, škola zde byla až do roku 1884, kdy byla postavena nová základní škola. Poté „býkárnu“ obec využívala k několika účelům. Od skladu vypěstovaných obilnin po sklad hnojiva. Ale to bylo až po tzv. kolektivizaci a vzniku JZD v 50. letech minulého století. V historii v ní byl chován také „obecní“ býk. Býka totiž každý sedlák doma neměl a vedení samosprávy tím vycházelo občanům vstříc. To



Foto: obec Sudoměřice, Zdroj: obec Sudoměřice

se ale bavíme o období do 2. světové války. Podle tohoto historického období získala svůj název Býkárna. Nyní tu máme v plánu vytvořit malou trvalou expozici se zemědělskou tematikou.

### **Na katastru vaší obce byl založen genofond oskeruší. Kdo o tento sad pečuje?**

Ve spolupráci s místním podnikatelem, sdružením MAS a Mendelovou univerzitou je udržován soukromý genofondový sad téměř 300 oskeruší na třech hektarech plochy. Za účasti odborníků se do sadu roubuje vzácný genofond oskeruší z celé Evropy a bude sloužit nejen k produkci, ale také jako sbírková plocha genofondu oskeruše v Evropě.

### **Sdružení zahrádkářů Sdoměřice aktivně spolupracuje více než 60 let se zahrádkáři ze Slovenska. Takto dlouhotrvající přeshraniční spolupráce je velmi vzácná. Jaké kouzlo je spojuje?**

Jedná se o spolupráci, my říkáme družbu, nejen se slovenskou Skalicí, ale také se sousedním Petrovem a přespolní Strážnicí. Co je spojuje? Jednoznačně přátelství mezi lidmi bez ohledu na bydliště a národnost, dále sdílení zkušeností a informací nejen o pěstování vinohradu. V neposlední řadě je zde i jeden důležitý prvek, které lidstvo ve své historii vždy posunovalo k lepším výsledkům – zdravá soutěživost. Každý spolek, vyjma tradičních výstav vín, organizuje i společné aktivity pro své členy všech spřátelených organizací, předávají si zkušenosti v pěstební péči o vinohrad, stříhání stromů atd. Vytvoření samostatné ČR a SR koncem roku 1992, které rozdělilo bývalou společnou republiku, naše společné přátelství ani spolupráci v rámci družby nerozdělilo, ba naopak.

### **Cílem ocenění Oranžová stuha je vyhledávat, zveřejňovat a ocenit příklady dobrých výsledků partnerství obce a zemědělského subjektu (zemědělského nebo lesnického podniku) při obnově vesnice a rozvoji venkova. Jak Vy sám hodnotíte tuto spolupráci?**

Upřímně se musím přiznat, že nás ocenění mile překvapilo. Při prezentaci jsme pouze ukázali náš život v Sdoměřicích, který nám nepřijde nijak výjimečný. Řekl bych, že samotná spolupráce funguje, někdy líp, někdy možná

trochu komplikovaněji, ale tam, kde je z obou stran vůle spolupracovat, tam se spolupracovat dá vždy. Zde se nám daří s jednotlivými subjekty komunikovat, vysvětlovat, dělat osvětu a výsledek se dostaví. Jen je třeba si nedávat nesplnitelné cíle a důležité je hledat vždy kompromis a nejtít ve vyjednáváních až na pomyslnou hranu možností obou stran. Když použiji příměr, tak jedna vyhraná bitva válku nevyhrává, ale berte prosím tento příměr nadneseně. Vždy je třeba plánovat dlouhodobě a postupnými kroky tyto vize naplňovat. Jednoznačně se nám také vyplácí i dlouhodobá podpora volnočasových aktivit našich občanů, zejména spolků a školských zařízení, na tento účel vydáváme téměř deset procent našeho příjmu z rozpočtového určení daní. Mezi ně patří, mimo jiné myslivci, rybáři, včelaři, Spolek přátel destilátů i již zmínění zahrádkáři.

### **A už jen poslední otázka na závěr. Proč jste se přihlásili do soutěže Vesnice roku 2022?**

Důvodem je jednoznačně získání nových zkušeností, nápadů a také inspirace do dalších projektů v naší obci. Už při sepisování přihlášky do soutěže musíte udělat malou revizi realizovaných projektů za poslední roky, na kterou není v normálním běžném životě čas. Z toho hned vyjde, na kterou oblast je třeba více se zaměřit. Další výrazné pozitivum je fakt, že poznáte nové lidi s novými pohledy, navážete nové spolupráce. Tato zkušenost je k nezaplacení.

### **Děkuji za milé povídání.**

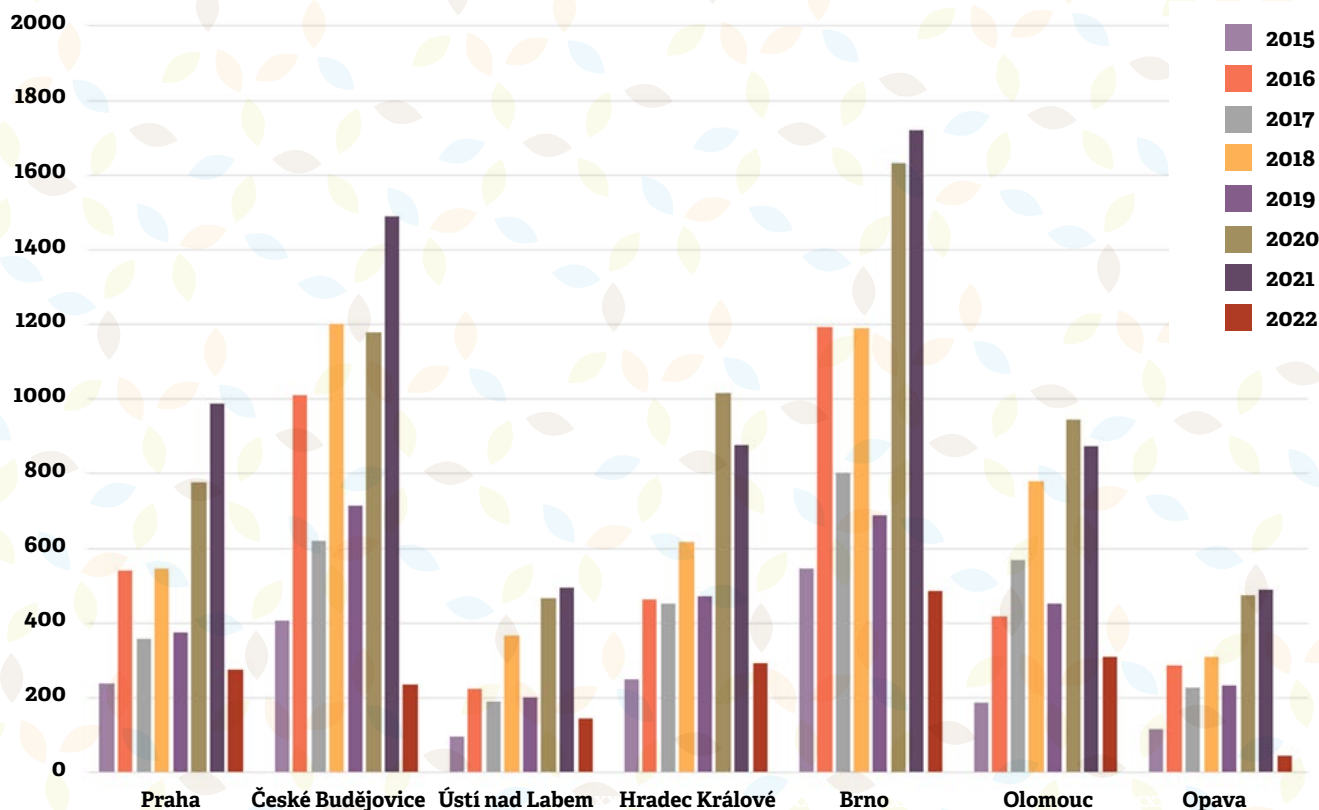


Foto: obec Sdoměřice. Zdroj: obec Sdoměřice

# Program rozvoje venkova 2014–2020 v regionech

Od roku 2015 bylo v rámci Programu rozvoje venkova 2014–2020 přijato na regionálních odborech SZIF celkem 32 540 žádostí o dotaci. Nejvíce žádostí přijal regionální odbor Brno, celkem 8 257, přičemž pouze v roce 2021 jich bylo 1 720!

## Počet zaregistrovaných žádostí o dotaci PRV 2014–2020 na jednotlivých RO SZIF



# Krátké dodavatelské řetězce

**Foto:** KDŘ, **Zdroj:** archiv CSV, **Autor článku:** Ing. Dagmar Adámková, tajemnice TPS

*Krátké dodavatelské řetězce jsou dodavatelské obchodní vztahy mezi zemědělci prvovýrobci, sdruženími zemědělců nebo zemědělci, zpracovateli a jiných subjektů ve venkovských oblastech. Přímý prodej, místní trhy a zemědělství podporované místní komunitou jsou možnosti pro prvovýrobce a producenty, jak nabízet místní kvalitní sezónní potraviny a potravinové produkty.*

Krátké dodavatelské řetězce (KDŘ) představují moderní pohled na náš vztah k potravinám. Významně eliminují nutnost dálkové přepravy; podporují místní ekonomiku a umožňují spotřebitelům aktivně přispět k rozvoji svého regionu. Malí producenti potravin jsou většinou dynamičtí a kreativní zejména díky svým typům produktů (regionální produkty). Ale i větší producenti potravin mohou v rámci KDŘ najít své uplatnění. Zemědělci/potravináři se musejí naučit (znovu si osvojit) obchodní dovednosti a výrazněji se soustředit na marketing a propagaci svých produktů.

Na podporu a posílení jejich podnikatelské činnosti byly určeny také evropské finanční zdroje – Program rozvoje venkova 2014–2020 (PRV). Krátký dodavatelský řetězec zahrnuje maximálně jeden mezičlánek mezi zemědělcem (výrobce) a spotřebitelem (mezičlánkem může být např. pojízdna prodejna).

Celostátní síť pro venkov, Státní zemědělský intervenční fond, regionální odbor Brno, založil v roce 2020 Tematickou pracovní skupinu „Krátké dodavatelské řetězce a komunitou podporované zemědělství“

(TPS). Cílem TPS je řešit problematiku KDŘ na celorepublikové úrovni. Jedním z úkolů TPS je sdílet zkušenosti úspěšné partnerské spolupráce; souhrnně zpracovat rizika a limity (SWOT analýza), které negativně ovlivňují KDŘ. V rámci svých aktivit TPS šíří informace k opatřením PRV, která mohou napomoci využívání finančních podpor tohoto programu. Jedná se zejména o operace: 4. 2. 1 Zpracování a uvádění na trh zemědělských produktů; 16. 4. 1 Horizontální a vertikální spolupráce mezi účastníky krátkých dodavatelských řetězců a místních trhů; 19. 2. 1 Provádění operací v rámci strategie komunitně vedeného místního rozvoje; 19. 3. 1 Příprava a provádění činností spolupráce místní akční skupiny.

### Environmentální dopady KDŘ

Cestou zkrácení dodavatelských řetězců by spotřebitelé měli mít možnost zvolit si udržitelné potraviny a všichni aktéři potravinového řetězce by to měli považovat za svou odpovědnost a příležitost. Zavádění environmentálně šetrných potravin se často spojuje se šetrným zemědělstvím, ale jde též o místní potraviny, sezónní potraviny, čerstvé potraviny z produkce konvenčního zemědělství a jejich odbytu.

Strategie Farm to Fork Strategy (strategie „z farmy na vidličku“) řeší komplexní přístup, jak Evropané oceňují udržitelnost potravin, příležitost pro zlepšení životního stylu, zdraví a životního prostředí (rozměr ekonomický, sociální, zdravotní).

Veřejné a školní stravování je fenomén, který máme nejrozsáhlejší na světě. Školní jídelny vydávají přibližně 1,8 mil. porcí denně, celkově spolu s dalšími formami je potenciál až 4 miliony porcí denně (tento potenciál je nyní využit přibližně ze dvou třetin). Díky rozsahu, pravidelnosti odběru i stabilitě a předvídatelnosti sektoru je to velká příležitost pro malé i střední zemědělce. Toto množství jídla přes veřejné a školní stravování má velký dopad jak z pohledu environmentálního, při jeho produkci, tak z dalších pohledů při distribuci, spotřebě, tvoření stravovacích návyků apod. Jihočeská univerzita v Českých Budějovicích

(JČU) již dlouhodobě vyvíjí výzkum, který se zaměřuje na zavádění environmentálně šetrných potravin. Pro vyhodnocování environmentální dopadů z pohledu distribuce potravin, zemědělské produkce a zemědělských systémů využívá JČU dlouhodobě metodu LCA pro vyhodnocování uhlíkové stopy – metoda pro posuzování životního cyklu produktů, environmentální zátěže skleníkových plynů; vyhodnocování/porovnávání emisní zátěže v ekologickém a konvenčním zemědělství.

Environmentální potenciál ale šetrný produkt ztrácí, pokud s ním začneme neúměrně manipulovat. Environmentální potenciál sezónních a čerstvých potravin se také ztrácí při skladování, konzervování, mražení, dlouhodobějším uchovávání. Uhlíková stopa je pak u těchto produktů enormní.

V případě šetrných zemědělských systémů může být environmentální potenciál zcela znehodnocen nadměrným transportem. Princip regionality proto může stát nad principy ekologického zemědělství.

### Místní zemědělství a regionální dodavatelské/obchodní vztahy

K rozjezdu místního trhu je třeba zapojení poměrně široké škály místních aktérů, od zástupců samosprávy obce/města/kraje přes farmáře, zemědělce, potravináře a producenty až po neziskovky podporující rozvoj v regionu.

#### Organizátoři musí řešit tyto okruhy problémů:

- nastartovat zájem farmářů, zemědělců a zpracovatelů, aby vyčlenili část své produkce pro místní trhy a věnovali energii jeho prodeji či distribuci, i když nemají jistotu, že místní lidé jejich produkci koupí
- řešit nabídku v momentě, kdy ještě není jistá poptávka
- docílit téměř rovnováhy mezi poptávkou a nabídkou a nastartovat zájem na obou stranách

Stabilita lokálního trhu je dána mírou zapojení místních farmářů, zemědělců i zpracovatelů na jedné straně a množstvím spotřebitelů, kupujících místní výrobky, na straně druhé.

Formy místního prodeje je možné mezi sebou kombinovat, dle potřeb a možností farmy/zemědělské společnosti (prodej ze dvora, na farmě/v podniku, samosběr, forma tzv. bedýnek, mlékomaty, v rámci agroturistiky, farmářské trhy, ve vlastních prodejnách, pojízdných prodejnách, on-line prodej, automaty, uplatnění lokálních potravin ve školním a veřejném stravování, cestou KPZtek – komunitou podporovaném zemědělství).

Podpora KDŘ a propagační činnost v místním kontextu by přispěla k ekonomicky

racionálnímu rozvoji spolupracujících subjektů i ekonomické stabilitě regionu. Je třeba změnit myšlení o zemědělství. V moderní době podpořit návrat k rurální společnosti cestou systémů a konceptů se zaměřením na preferenci místních sezonních kvalitních potravin. Důležité je také vzdělávání konzumentů, jak nakupovat lokálně a odpovědně; v této oblasti osvěty by výrazně pomohlo i zapojení samosprávy na krajské a lokální úrovni.

Rozvoj lokálního trhu není jen o prodeji a nákupu zboží, je o komunikaci, spolupráci a dalších doplňkových aktivitách. Soudržnost místního společenství zvyšuje jeho odolnost proti negativním vnějším vlivům, celkově výrazně napomáhá rozvoji společenského života a upevňuje vztah lidí k místu, kde žijí. ■

V rámci aktivit Celostátní sítě pro venkov byly připraveny k tématu KDŘ některé informační materiály, které jsou uloženy na webu MZE.

Jedním z nich je například brožura **„Regionální produkty - podpora místních farmářů prostřednictvím PRV 2014–2020“**.





# Krátké dodavatelské řetězce v ovocnářství

**Foto:** KDŘ v ovocnářství, **Zdroj:** Ing. Martin Ludvík,

**Autor článku:** Ing. Martin Ludvík, předseda Ovocnářská unie České republiky, z. s.

*Velkou starostí každého ovocnáře je každoročně prodej svojí produkce. Zatímco obilí, řepku či další polní produkci je možné ihned po sklizni prodat do výkupu, u ovoce toto neplatí. Žádné výkupny ani velkoobchody, které by vykoupily ovoce, u nás nejsou. Každý ovocnář se tak musí o prodej ovoce postarat sám nebo ovoce zpracovat či uskladnit ve vlastních skladech pro pozdější prodej. Zásadní pro prodej ovoce u nás jsou obchodní řetězce, kde lidé nakoupí 80 % čerstvého i zpracovaného ovoce. Do obchodních řetězců ovocnáři dodávají svoje produkty nejčastěji prostřednictvím odbytových družstev, jejichž jsou členy.*



Sice minoritní, ale přesto významný trh pro ovocnáře, je lokální prodej, kde spotřebitelé nakoupí asi 20 % své spotřeby ovoce i výrobků z něho. O tomto lokálním trhu můžeme hovořit jako o prodeji v rámci krátkého dodavatelského řetězce, kde se jedná velmi často o přímý prodej mezi farmářem a spotřebitelem.

Pro ovocnářství specifickým a vlastně tím nejkratším dodavatelským řetězcem jsou samosběry. Samosběry mají u nás dlouholetou tradici a jsou téměř výhradně doménou u jahod. V České republice se samosběry sklízí asi 80 – 90 % produkce jahod, která u profesionálních pěstitelů tvoří asi 3000 tun. V posledních letech zkoušejí někteří pěstitelé samosběry i dalších ovocných druhů, například meruněk, broskví, třešní, višní nebo jablek. Množství ovoce sklizeného a prodaného samosběry je ve srovnání s jahodami zcela marginální a netvoří ani 1 % z celkové produkce. Výhodou samosběrů je pro pěstitele úspora pracovní síly na sklizeň a hotovostní platba za produkci. Nevýhodou je nižší výnos plodiny způsobený neodbornou sklizní i poměrně vysoké pracovní nároky na organizaci samosběrů. Důležitým odbytem je pro pěstitele prodej ovoce ze dvora konečnému spotřebiteli, který je běžný na většině ovocnářských farem. V posledních letech se tento způsob

prodeje výrazně zlepšil. Pěstitelé doplňují vlastní sortiment o produkty dalších farmářů z okolí a rovněž nabízejí vlastní zpracované ovoce, zejména mošty, sušené ovoce, povidla, marmelády a další produkty. Jde o snahu nabídnout co nejširší škálu produktů zákazníkovi s cílem, aby se opakovaně vracel. Ke zlepšení došlo také při samotné kultuře prodeje, prodeje, a to díky investicím do farmářských prodejen.

Podobný způsob prodeje je i prodej na farmářských trzích. Tento způsob prodeje je však výrazně časově náročný a řeší jen velmi malý objem produkce. Produkce je sice realizována za vyšší ceny, ale zároveň je spojena s výrazně vyššími náklady na prodej (poplatky, doprava). Samotní farmáři se musejí věnovat práci ve svém podniku a nemohou trávit celé dny prodejem na trzích. Prodejem se často zabývá někdo z rodiny nebo okruhu lidí z farmy, případně se účastní prodejů na trzích jen některý den v týdnu. Tento způsob prodeje zároveň slouží jako kontaktní reklama k potencionální návštěvě spotřebitelů v prodejně či na samosběru přímo na farmě. Mezi novější způsoby prodeje patří prodej přes internet, který je s ohledem na rychle se kazící produkci ovoce složitější, ale lze ho dobře využít u ovoce zpracovaného. S tímto způsobem souvisí i prodej rozvozem bedýnek s ovocem přímo k zákazníkovi. Je to oblíbený



Foto: KDR v ovocnářství, Zdroj: Ing. Martin Ludvík



Foto: KDR v ovocnářství, Zdroj: Ing. Martin Ludvík

způsob prodeje v blízkosti měst. V poslední době je využíván i model koncentrace lokálních produktů více farem na jedno výdejní místo, kde si předem objednané zboží v určitý pravidelný čas, například dvakrát týdně, zákazník přímo vyzvedne.

Za krátký dodavatelský řetězec rovněž lze považovat dodávky ovoce přímo do veřejného stravování. Mnoho ovocnářů zásobuje školy, nemocnice, zařízení sociální péče a další podobné organizace zajišťující stravování, včetně cateringu či restaurací. Rovněž projekt „Ovoce do škol“ využívají někteří k dodávkám ovoce žákům. Přesto se v rámci projektu „Ovoce do škol“ objevuje výrazný objem ovoce z dovozu a kvůli administrativní zátěži není našimi farmáři využíván v dostatečné míře. Kde krátké dodavatelské řetězce nefungují, je lokální prodej ovoce do obchodních řetězců. Obchodní řetězce často ve svých marketingových sděleních komunikují spotřebitelům, že nabízí lokální produkci. Jde však o klasickou tuzemskou produkci, kterou nabízí především odbytová družstva přes distribuční centra řetězců. Až na úplné výjimky (např. Globus) neumí jednotlivé

prodeje přijímat produkci od okolních farmářů. Nemají vytvořen systém přejímky zboží, ani technické zázemí. I když se pěstitelé domluví na dodávkách produkce do supermarketů ve svém okolí, musejí tuto produkci dovážet na distribuční centra a odtud zase putuje ovoce zpět do jednotlivých prodejen, které jsou v okolí produkce a působení farmáře. Nemůžeme tak hovořit o krátkých dodavatelských řetězcích. Obchodní řetězce tak musejí do budoucna přizpůsobit svůj systém příjmu zboží přímo od farmářů v jednotlivých prodejnách.

Krátké dodavatelské řetězce jsou v ovocnářství velmi důležitý segment prodeje zejména pro malé farmy, které nemají možnost prodeje do obchodních řetězců. Lze při něm dobře uplatnit menší partie zboží i různé výrobky ze zpracovaného ovoce a tím dosáhnout vyšší přidané hodnoty. Pro celkový obor – pro ovocnářství, však zásadním řešením odbytu nejsou, jelikož podíl odbytu v obchodních řetězcích je výrazný a pro udržení odbytu současné produkce je zásadní. ■



# Farmářské brambory z Chvojence

**Foto:** brambory z farmy, **Zdroj:** Farma Skutil

**Autor článku:** Ing. Miroslava Stárková, krajský koordinátor CSV; Věra Skutilová, Farma Skutil

*Pěstováním brambor s vyhlášenou vysokou úrovní kvality se v obci Chvojence na Pardubicku zabývá rodinná Farma Skutil. Zároveň je úspěšným žadatelem v rámci Programu rozvoje venkova 2014–2020 prostřednictvím Státního zemědělského intervenčního fondu i v rámci implementace Strategie komunitně vedeného místního rozvoje místní akční skupinou MAS Holicko, o.p.s.*

Počátky farmaření rodiny Skutilových sahají několik generací do historie. Po roce 1992 rodiče Davida Skutila podnikali v rostlinné i v živočišné výrobě a obhospodařovali zhruba 50 ha půdy. V roce 2011 farmu od svého otce odkoupil syn David, který podnik úspěšně rozšiřuje. Od roku 2016 se svou ženou pěstují brambory společně již na cca 8 ha půdy z celkových 210 ha pozemků. Na ostatních plochách pravidelně pěstují pšenici, řepku, kostřavu a hrách na osivo, nově pár sazenic dýní a v letošním roce potřetí i česnek. Jako mnoho dalších zemědělců musí řešit problém se zemědělským suchem. Farma využívá pod brambory možnosti hnojení kompostem a hnojem, který udržuje vláhu, ale rané odrůdy brambor by potřebovaly zalévat hlavně

v rozhodujících fázích růstu v průběhu měsíce května a června. Dlouhotrvající sucho a vysoké teploty jim nesvědčí. Kvalitu brambor ovlivňuje mnoho faktorů – od zasazení, přes sklizeň po uskladnění. Brambory určené k uskladnění se po vyoraní nechávají minimálně dva týdny odležet. Během této doby se projeví většina neduhů a teprve poté jsou přetříděny. Velmi důležité je vhodné uskladnění brambor, potřebují tmu a optimální teplotu, proto bylo nutné investovat do chlazení v bramborárně.

*„Půda je pro nás to nejcennější, co máme. Proto se snažíme o zlepšení podmínek v zemědělství, například výsadbou stromů. Spolupracujeme přitom s vlastníky pozemků. Jako první jsme v našem kraji začali vysévat*

na polích kolem lesa krmné biopásy. Díky nim se nám podařilo zmírnit škody od zvěře, která v biopáse najde nejen potravu, ale i útočiště...“ říká Věra Skutilová. Podle jejích slov nechybí ani spolupráce s obcí: „V roce 2018 získala naše obec v soutěži Vesnice roku ocenění Oranžovou stuhu právě za spolupráci se zemědělskými subjekty“.

Věra Skutilová úspěšně získala dotační podporu z evropských zdrojů v rámci operace

Zahájení činnosti mladých zemědělců a prostřednictvím implementace PRV místní akční skupinou MAS Holicko, o.p.s. si pořídila nákladní automobil a přívěs za automobil.

**Farmářské brambory z Chvojence získaly v roce 2019 značku Regionální produkt KRAJE PERNŠTEJNŮ.**

**Na závěr ještě recept na „Sejkory na sladko“ z farmářských brambor z Chvojence:**

## „Sejkory na sladko“:



- **250 g ve slupce vařených brambor**
- **1 vejce**
- **2 lžíce strouhaného perníku**
- **1,5 lžíce medu**
- **120 g polohrubé mouky**
- **špetka soli**
- **sádlo**
- **zakysaná smetana**
- **povidla**
- **sekané vlašské ořechy**

Ve slupce uvařené brambory do poloměkka nechte zcela vychladnout a oloupané nastrouhejte na jemném struhadle. Přidejte vejce, strouhaný perník, med, špetku soli a polohrubou mouku a zpracujte lepkavé těsto na placičky, které na sádle smažte z obou stran dozlatova. Hotové sejkory jsou nejlepší se švestkovými povidly, zakysanou smetanou a nasekanými vlašskými ořechy.

**Nechte si chutnat 😊**



# Razítka

*Ač jsou brambory především skvělou přílohou, dají se také využít jako kreativní zábava nejen pro děti!*

**Zdroj:** Archiv CSV

## Na razítka potřebujete:

- brambory
- tempery či inkoust
- menší nožik

Postup je jednoduchý, brambory rozpulte a nožkem opatrně nařízněte požadovaný tvar. Okrájejte přebytečné části, aby požadovaný tvar razítka byl jasně vystouplý.

**Vzniklé razítko namočte do barvy a můžete začít tisknout!**

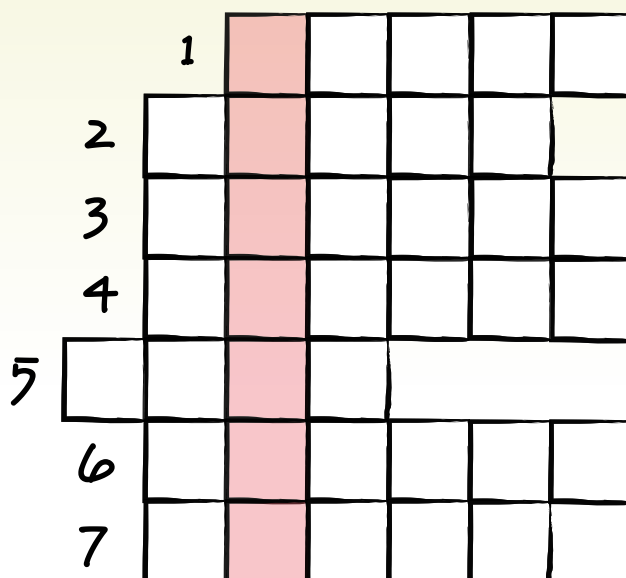




Tajenka:

## Jak se jmenuje slavnost při konci žní?

1. doktor stromů
2. samice od kocoura
3. nejedovatý had s obojkem
4. kdo kypří půdu
5. samice srnce
6. ranní budíček
7. polní hlodavec z vyjmenovaných slov



# KONTAKTY

## Celostátní síť pro venkov v ČR

### Centrální pracoviště

Ministerstvo zemědělství  
Řídicí orgán PRV  
Těšnov 65/17  
110 00 Praha 1 - Nové Město

Státní zemědělský intervenční fond  
Ve Smečkách 33  
110 00 Praha 1



### Seznam pracovníků CSV

Region	Jméno a příjmení	e-mail	mobil
Ministerstvo zemědělství	<b>Ing. Zuzana Dvořáková</b>	<a href="mailto:zuzana.dvorakova@mze.cz">zuzana.dvorakova@mze.cz</a>	724 975 130
Ministerstvo zemědělství	<b>Ing. Irena Křížová</b>	<a href="mailto:irena.krizova@mze.cz">irena.krizova@mze.cz</a>	777 472 354
Ministerstvo zemědělství	<b>Ing. Jana Bačkovská</b>	<a href="mailto:jana.backovska@mze.cz">jana.backovska@mze.cz</a>	221 812 102
CP SZIF	<b>Ing. Irena Lukášová</b>	<a href="mailto:irena.lukasova@szif.cz">irena.lukasova@szif.cz</a>	731 591 560
CP SZIF	<b>Ing. Soňa Roškotová</b>	<a href="mailto:sona.roskotova@szif.cz">sona.roskotova@szif.cz</a>	735 705 490
CP SZIF	<b>Ing. Lenka Horníková</b>	<a href="mailto:lenka.hornikova@szif.cz">lenka.hornikova@szif.cz</a>	703 197 468
CP SZIF	<b>Ing. Tereza Antošová</b>	<a href="mailto:tereza.antosova@szif.cz">tereza.antosova@szif.cz</a>	703 197 256
RO SZIF Praha	<b>Mgr. Miroslav Prokop</b>	<a href="mailto:miroslav.prokop@szif.cz">miroslav.prokop@szif.cz</a>	735 764 266
RO SZIF České Budějovice	<b>Ing. Kamila Havel Kupcová</b>	<a href="mailto:kamila.havelkupcova@szif.cz">kamila.havelkupcova@szif.cz</a>	724 619 120
RO SZIF Ústí nad Labem	<b>Ing. Marcela Synková</b>	<a href="mailto:marcela.synkova@szif.cz">marcela.synkova@szif.cz</a>	731 536 323
RO SZIF Hradec Králové	<b>Ing. Miroslava Stárková</b>	<a href="mailto:miroslava.starkova@szif.cz">miroslava.starkova@szif.cz</a>	724 619 187
RO SZIF Brno	<b>Ing. Dagmar Adámková</b>	<a href="mailto:dagmar.adamkova@szif.cz">dagmar.adamkova@szif.cz</a>	724 619 213
RO SZIF Brno	<b>Ing. Lucie Sýsová</b>	<a href="mailto:lucie.sysova@szif.cz">lucie.sysova@szif.cz</a>	731 689 810
RO SZIF Olomouc	<b>Ing. Markéta Bezoušková</b>	<a href="mailto:marketa.bezouskova@szif.cz">marketa.bezouskova@szif.cz</a>	730 526 791
RO SZIF Olomouc	<b>Ing. Tomáš Čermák</b>	<a href="mailto:tomas.cermak@szif.cz">tomas.cermak@szif.cz</a>	730 543 753
RO SZIF Opava	<b>Ing. Vanda Myšáková</b>	<a href="mailto:vanda.mysakova@szif.cz">vanda.mysakova@szif.cz</a>	601 393 906