



INTEGROVANÁ ROZVOJOVÁ STRATEGIE
– MAS Havlíčkův kraj 2007-2013
(rozvojová a metodická část)



***Spolufinancováno Evropskou Unií
Evropským zemědělským
a záručním fondem (EAGGF)***

OBSAH

1. Základní vize strategie	4
1.1. Postup tvorby strategie	4
1.2. Základní vize strategie	5
2. Prioritní osa I – podpora rozvoje malého a středního podnikání na místní úrovni, včetně zemědělství a lesnictví	6
2.1. Opatření I.1. – podpora rozvojových činností zemědělských subjektů.....	6
2.2. Opatření I.2. – podpora hospodaření v lesích	7
2.3. Opatření I.3. – podpora výroby, zpracování a distribuce místní zemědělské, lesnické, rybářské a včelařské produkce	8
2.4. Opatření I.4. – rozvoj tradičních řemesel drobného podnikání	9
3. Prioritní osa II – podpora rozvoje cestovního ruchu a agroturistiky	11
3.1. Opatření II.1. – podpora podnikatelských aktivit v oblasti cestovního ruchu a agroturistiky	11
3.2. Opatření II.2. – budování infrastruktury pro kulturu, sport a volný čas	12
4. Prioritní osa III – zlepšení kvality života v regionu a zvýšení jeho přitažlivosti 14	
4.1. Opatření III.1. – zlepšení vzhledu obcí	14
4.2. Opatření III.2. – opravy a rekonstrukce regionální dopravní infrastruktury	15
4.3. Opatření III.3 – podpora činnosti a zázemí místních spolků a podpora kulturních, sportovních a společenských aktivit v regionu	17
4.4. Opatření III.4 – podpora aktivit venkovského školství a volnočasových aktivit dětí a mládeže	18
4.5. Opatření III.5 – podpora rozvoje technické infrastruktury	19
4.6. Opatření III.6 – zapojení veřejnosti do rozhodování v regionu a veřejného života	20
5. Prioritní osa IV – zhodnocení přírodního a kulturního dědictví regionu ... 22	
5.1. Opatření IV.1. – obnova a propagace kulturně, historicky, architektonicky a technicky hodnotných objektů	22
5.2. Opatření IV.2. – obnova krajinných prvků a péče o krajinu	23
5.3. Opatření IV.3. – hospodaření s vodou v krajině	24
5.4. Opatření IV.4. – hospodaření s odpady a energiemi	25
6. Zdůvodnění pilotní povahy strategie	26
7. Metodická část	28
7.1. Seznam členů MAS	29
7.2. Popis realizace partnerství v rámci MAS Havlíčkův kraj	30
7.3. Popis spolupráce v následujícím období	32

7.4. Organizační struktura MAS	32
7.5. Administrativní postupy	35
7.5.1. Propagace strategie	35
7.5.2. Postup při vyhlášení příjmů žádostí	36
7.5.3. Příjem, hodnocení a výběr žádostí	36
7.5.4. Monitorování, hodnocení a kontrola	37
7.6. Seznam cílů, indikátorů, výstupů, výsledků a dopadů pro jednotlivé prioritní osy	38
7.7. Spolupráce s organizacemi, jež nejsou členy MAS	43
8. Závěr	43

1. Základní vize strategie

1.1. Postup tvorby strategie

Tvorba rozvojové části Integrované rozvojové strategie MAS Havlíčkův kraj na roky 2007 - 2013 vychází ze skutečných potřeb regionu, které byly identifikovány již v přípravné etapě a dále zpřesňovány v procesu tvorby dokumentu na základě průzkumů, rozborů a statistických údajů. Strategie vychází a plně respektuje mikroregionální strategie Příbyslavska a Podoubraví, a zároveň je v souladu s národními koncepčními strategiemi i se všemi strategickými plány kraje Vysočina. Pro splnění specifických cílů dlouhodobého rovnoměrného rozvoje území byly nalezeny konkrétní prioritní osy, které byly dále podrobně rozpracovány v konkrétní opatření se svými specifickými cíli.

Proces strategického plánování byl v regionu MAS Havlíčkův kraj zahájen na podzim roku 2006. Výsledkem celého procesu je dokument „Integrovaná rozvojová strategie regionu MAS Havlíčkův kraj 2007-2013“. Při jeho tvorbě byla použita moderní komunitní metodika strategického plánování včetně veřejných subjektů, zástupců podnikatelského sektoru a zástupců neziskového sektoru. Tato široká participace regionálních aktérů v průběhu celého procesu byla velmi pozitivní a přínosnou platformou práce, podtrhující realnost a potřebnost strategie regionu Havlíčkův kraj.

Integrovaná rozvojová strategie rozvoje regionu Havlíčkův kraj se skládá ze tří základních částí – analytické, rozvojové (mnohdy také nazývané strategická) a metodické. Zpracování analytické části probíhalo od konce roku 2006 do poloviny roku 2007. Skládá se zejména z kompletního profilu regionu, zpracovaného z nejnovějších údajů a dostupných dat a informací o území. Na základě všech těchto analytických podkladů byla sestavena tzv. SWOT analýza, která systematicky shrnuje silné a slabé stránky, příležitosti a ohrožení rozvoje regionu Havlíčkův kraj. Po zpracování analytické části bylo přistoupeno k tvorbě samotné strategie rozvoje regionu. Na základě výsledků SWOT analýzy byly navrženy základní prioritní osy dalšího rozvoje oblasti, které po diskuzích s jednotlivými skupinami začleněnými do MAS byly dále rozpracovány do jednotlivých opatření, kterých je celkem 17. Jejich formální pořadí priorit nevyjadřuje pořadí nutnosti k řešení. Dohodnutá struktura rozvojové části by měla v ideálním případě co nejlépe vést k naplnění dlouhodobé vize rozvoje regionu. Metodická část integrované rozvojové strategie dává obraz způsobu budoucí přípravy jednotlivých rozvojových projektů, způsobu jejich výběru a pravidelného monitorování přínosů.

Proces strategického plánování je proces dlouhodobý, soustavný a otevřený. Součástí integrované strategie by se mělo stát trvalé a systematické hodnocení změn vstupních podmínek i dosažených výsledků. Úspěšnou strategií je nutné chápat jako dohodu o

budoucím rozvoji území a má-li se stát opravdu zdařilou, je nutná nejen ochota i úsilí přijmout tento dokument jako rozvojový plán území, ale neustále jej zdokonalovat a aktualizovat tak, aby nebyl pouze ideou, ale reálným a systematickým plánem v dlouhodobém horizontu.

1.2. Základní vize strategie

Základním východiskem pro zpracování rozvojové části Integrované rozvojové strategie MAS Havlíčkův kraj je její analytická část a zejména z ní vycházející definování silných a slabých stránek území včetně možných příležitostí a ohrožení (SWOT analýza). Pro celkový rozvoj regionu je nutností oživení venkovského prostředí na území MAS v oblasti občanské vybavenosti, rozšíření nabídky základní infrastruktury cestovního ruchu, využití historického a kulturního dědictví včetně podpory oživení ekonomiky a podpory zemědělského podnikání v souladu s ekologickými standardy. Na základě SWOT analýzy je definována základní vize místní akční skupiny Havlíčkův kraj:

HAVLÍČKŮV KRAJ – OBLAST SPOKOJENÉHO ŽIVOTA PRO VŠECHNY

Region místní akční skupiny Havlíčkův kraj jako oblast cestovního ruchu využívající svého přírodního bohatství, historického dědictví, s kvalitním lidským potenciálem a s rozvíjejícími se podnikatelskými aktivitami ve všech oblastech, stávící na zásadách trvale udržitelného rozvoje s maximální šetrností vůči životnímu prostředí a s maximální snahou o zapojení veřejnosti do veřejného života včetně podílení se na rozhodovacích pravomocích.

Z této strategické vize vychází dále uvedené prioritní osy, jejichž naplnění je základním předpokladem realizace integrované rozvojové strategie v časovém horizontu let 2007 – 2013.

- Prioritní osa I – podpora rozvoje malého a středního podnikání na místní úrovni včetně zemědělství a lesnictví
- Prioritní osa II – podpora rozvoje cestovního ruchu a agroturistiky
- Prioritní osa III – zlepšení kvality života v regionu a zvýšení jeho přitažlivosti
- Prioritní osa IV – zhodnocení přírodního a historického dědictví regionu

Podrobná definice a členění prioritních os na konkrétní opatření je předmětem následujících kapitol.

2. Prioritní osa I – podpora rozvoje malého a středního podnikání na místní úrovni, včetně zemědělství a lesnictví

Základním cílem této prioritní osy je dosažení přiměřeného rozvoje podnikatelského prostředí zabezpečující pozitivní vývoj životní úrovně obyvatelstva. Hospodářský rozvoj řešené oblasti je nutné postavit na rozvojových impulsech vedoucích k posilování ekonomické základny podnikatelských subjektů, popř. k nastartování nových podnikatelských aktivit. Účelem je vytvořit region přitažlivý pro investory s účelnou odvětvovou strukturou podnikání využívající tradice a přednosti regionu především v oblasti rozvoje cestovního ruchu, služeb a zpracování místních zdrojů. Vzhledem k významu zemědělské výroby pro ekonomickou stabilizaci venkovských oblastí je potřebné vytvořit mechanismus podpory rozvoje zemědělské výroby. Jednou z cest je kromě podpory samotné zemědělské prvovýroby integrace návazných oblastí jako je cestovní ruch, přírodní zdroje (produkce energetických plodin, využití obnovitelných zdrojů energie apod.) a životní prostředí (mimoprodukční funkce zemědělské a lesnické výroby).

2.1. Opatření I.1. – podpora rozvojových činností zemědělských subjektů

Jedním z hlavních iniciátorů založení MAS Havlíčkův kraj a jeho zapojení do programu LEADER byly zemědělské subjekty v dané oblasti. Toto opatření je zaměřeno na investice, které zlepšují celkovou výkonnost zemědělských podniků za účelem zvýšení jejich konkurenceschopnosti, zejména na činnosti související s produkcí výrobků zemědělské prvovýroby.

Specifický cíl: Zlepšení ekonomické výkonnosti a konkurenceschopnosti zemědělských podniků prostřednictvím zkvalitnění technického vybavení, a to včetně strojového vybavení sloužícího k údržbě a zatraktivnění krajiny.

Provázanost s PRV: Opatření je v souladu s prioritní osou I

Typy podporovaných projektů:

- nákup či modernizace (drobného) strojního vybavení zemědělských subjektů určených k zemědělské prvovýrobě
- nákup či modernizace strojů určených k nezemědělské činnosti (zimní a letní údržba komunikací, ostatní technika pro údržbu krajiny)
- pořizování základního chovného a pěstebního materiálu

- rekonstrukce provozních areálů zemědělských podniků (dopravní cesty uvnitř podniků, vážní budovy, sklady hnojiv apod.)
- opravy a rekonstrukce skladovacích prostor pro produkty rostlinné výroby
- opravy a rekonstrukce skladovacích prostor pro druhotné produkty živočišné výroby
- opravy (rekonstrukce) skladovacích prostor pro krmiva

Kategorie příjemců podpory:

- právnické osoby podnikající v zemědělské prvovýrobě
- fyzické osoby podnikající v zemědělské prvovýrobě

Kritéria přijatelnosti:

V rámci tohoto opatření budou přijímány projekty ziskového i neziskového charakteru investiční povahy. Vzhledem k zaměření opatření se předpokládá podpora spíše ziskových projektů s prokazatelným dopadem na hospodářský rozvoj v místě realizace.

Další možné zdroje financování:

- Program rozvoje venkova České republiky na roky 2007 – 2013
- Grantová schémata Fondu Vysočiny

2.2. Opatření I.2. – podpora hospodaření v lesích

Na území sledované oblasti se nachází velké množství zejména obecních lesů. Tyto lesy ale mnohdy vykazují nevhodné druhové složení. Vzhledem k umístění části lesních pozemků v oblastech chráněných krajinných oblastí je vhodné jejich využití i k podpoře rozvoje turistického ruchu. Opatření je zaměřené z tohoto důvodu nejen na nákup strojního vybavení sloužícího k hospodaření v lesích, ale též k nákupu a výsadbě druhově vhodnějších stromů, k úpravě lesních cest apod.

Specifický cíl: Využití potenciálu lesních ploch prostřednictvím zlepšení vybavení pro zpracování dřevní hmoty, zlepšení jejich druhové skladby, využití lesních porostů pro rozvoj turistického potenciálu regionu

Provázanost s PRV: Opatření je v souladu s prioritní osou I

Typy podporovaných projektů:



- nákup techniky využívané pro hospodaření v lesích (drobná těžební technika, technika pro údržbu lesních cest apod.)
- podpora cestovního ruchu v lesích (budování odpočívadel, laviček, informačních cedulí, vyhlídek, posedů apod.)
- budování a údržba lesních cest
- opatření k úpravě vodního režimu v lesích (tůňky, drobné retenční nádrže, úprava melioračních opatření)
- nákup pěstebního materiálu vedoucí ke zlepšení druhové skladby lesů

Kategorie příjemců podpory:

- fyzické a právnické osoby hospodařící v lesích
- majitelé lesních pozemků - fyzické a právnické osoby
- obce a města

Kritéria přijatelnosti:

V rámci tohoto opatření budou přijímány projekty ziskového i neziskového charakteru, které budou v souladu s lesním hospodářským plánem. Podpora bude poskytována na projekty realizované na lesních pozemcích o minimální výměře 3 ha.

Další možné zdroje financování:

- Program rozvoje venkova České republiky na roky 2007 – 2013
- Grantová schémata Fondu Vysočiny

2.3. Opatření I.3. – podpora výroby, zpracování a distribuce místní zemědělské, lesnické, rybářské a včelařské produkce

Opatření navazuje na opatření 1.1. Zatímco opatření 1.1. je zaměřeno na podporu zlepšování produkce zemědělské prvovýroby, toto opatření se orientuje na podporu investic pro zpracování zemědělských prvovýrobků do finální podoby pro spotřebitele, na podporu marketingových programů a distribučních systémů za účelem hledání nových odbytišť pro zemědělské produkty. Podporované akce budou řešit problematické oblasti jako nízká produktivita práce, nízký podíl produkce s vyšší přidanou hodnotou, nedostatečná finalizace produktů.

Specifický cíl: Zlepšení zpracování a marketingu produktů zemědělské prvovýroby, rybářství, lesnictví a včelařství, podpora inovačních procesů, podpora restrukturalizace zemědělské prvovýroby vedoucí ke zvýšení konkurenceschopnosti

Provázanost s PRV: Opatření je v souladu s prioritní osou I

Typy podporovaných projektů:

- výstavba, opravy a rekonstrukce prostor sloužících k výrobě, zpracování a distribuci místní zemědělské, lesnické, rybářské a včelařské produkce
- pořízení základního pěstebního a chovného materiálu pro rybářství a včelařství
- obnova technického vybavení sloužící k výrobě, zpracování a distribuci místní zemědělské, lesnické, rybářské a včelařské produkce
- tvorba distribučních systémů a podpora marketingu pro odbyt místních zemědělských, lesnických, rybářských a včelařských produktů

Kategorie příjemců podpory:

- právnické a fyzické osoby podnikající v oblasti zemědělství, lesnictví, rybářství a včelařství

Kritéria přijatelnosti:

Podporovány budou investiční záměry zvyšující přidanou hodnotu výrobků, které budou zároveň v souladu s normami Společenství a dále neinvestiční projekty zlepšující odbyt místních produktů.

Další možné zdroje financování:

- Program rozvoje venkova České republiky na roky 2007 – 2013
- Dotační tituly Ministerstva zemědělství České republiky

2.4. Opatření I.4. - rozvoj tradičních řemesel a drobného podnikání

Podpora je zaměřená na zvýšení stability venkova prostřednictvím zakládání a rozvoje mikropodniků s cílem vytváření pracovních míst a rozvoje bohaté hospodářské struktury nezemědělských aktivit. Oblastí podpory je zejména drobná výroba a řemesla, služby pro hospodářství a maloobchod.

Bude podporováno využití existujících budov a ploch včetně podpory revitalizace nevyužívaných budov v majetku obcí na podnikatelské prostory. Opatření není určeno pro podporu cestovního ruchu.

Specifický cíl: Zajištění základní občanské vybavenosti zejména v malých obcích a různorodosti nezemědělských aktivit, podpora zaměstnanosti, zlepšení vzhledu obcí prostřednictvím investic do neužívaných chátrajících realit

Provázanost s PRV: Opatření je v souladu s prioritní osou IIII

Typy podporovaných projektů:

- zpracování projektových dokumentací, marketingových studií a podnikatelských plánů v souvislosti s rozvojem drobného podnikání (včetně podpory zpracování žádostí o dotace pro drobné podnikatele)
- výstavba, oprava a rekonstrukce řemeslných výroben a provozoven služeb
- obnova technického vybavení řemeslných provozoven a provozoven služeb
- rekonstrukce nevyužívaných obecních budov na provozovny drobných služeb

Kategorie příjemců podpory:

- fyzické i právnické osoby
- města a obce
- upřednostňovány budou podnikatelské subjekty splňující definici tzv. mikropodnikatelů

Kritéria přijatelnosti:

Podporovány budou investiční záměry nezemědělských podnikatelů vedoucí ke zvýšení zaměstnanosti, nabízející nové služby v obcích, popř. podpora přípravy těchto investičních záměrů. V případě přiznání podpory projektových dokumentací a marketingových studií bude podmínkou přijatelnosti projektu závazek předložení žádosti o dotaci na realizaci daného projektu do 1 roku od přiznání této dotace nebo realizace podnikatelského záměru ve vlastní režii do 3 let od přiznání finančního příspěvku v rámci programu LEADER.

Další možné zdroje financování:

- Program rozvoje venkova České republiky na roky 2007 – 2013
- Operační program Podnikání a inovace
- Regionální operační program NUTS II Jihovýchod
- Grantová schémata Fondu Vysočiny

3. Prioritní osa II – podpora rozvoje cestovního ruchu a agroturistiky

Cestovní ruch se stává stále významnějším tématem, kterým se zabývá samospráva regionu, podnikatelé i státní správa. Pro region MAS Havlíčkův kraj lze v cestovním ruchu spatřovat významnou příležitost ke svému rozvoji a ke své budoucí prosperitě.

Bohužel region nedisponuje jednoznačným lákadlem pro turisty, důvodem, proč by měl turista do tohoto kraje vlastně přijet. Z tohoto důvodu je třeba dlouhodobě stavět nejen na využívání svého přírodního bohatství, množství drobných historických památek, ale i na spolupráci s turisticky atraktivnějšími okolními regiony (Žďár nad Sázavou – památky UNESCO). Další podmínkou pro úspěšný rozvoj turistického ruchu je existence kvalitních základních služeb (ubytovací a stravovací provozy) a dostatečná nabídka doprovodných volnočasových aktivit, které přirozeně budou využívat i občané regionu. Region MAS Havlíčkův kraj nabízí široké možnosti k dalšímu rozvoji cykloturistiky, ale i např. hipoturistiky či agroturistiky. Nezbytnou podmínkou pro naplnění cílů v oblasti cestovního ruchu je i zkvalitnění propagace celé oblasti v rámci České republiky. Smyslem této prioritní osy je dlouhodobé zvyšování zájmu o region Havlíčkův kraj, postupné zvyšování počtu turistů a prodloužení jejich délky pobytu.

3.1. Opatření II.1 - podpora podnikatelských aktivit v oblasti cestovního ruchu a agroturistiky

Jak již bylo zdůrazněno v analytické části strategie, region disponuje celou řadou přírodních atraktivit a množstvím drobných historicko-kulturních památek, jejichž většímu využití brání mnohdy zhoršený technický stav, ale i nedostatečná propagace. Toto opatření je zaměřeno zejména na zlepšení nabídky základní infrastruktury cestovního ruchu, tj. na zlepšení a rozšíření ubytovacích a stravovacích kapacit a na zlepšení jejich propagace.

Specifický cíl: Cílem je prostřednictvím posílení místního ekonomického prostředí zatraktivnění regionu pro návštěvníky, zlepšení nabídky využití volného času návštěvníků, kvalitativní i kvantitativní zlepšení nabídky ubytování a to včetně venkovského typu.

Provázanost s PRV: Opatření je v souladu s prioritní osou III.

Typy podporovaných projektů:

- výstavba, rekonstrukce a modernizace ubytovacích a stravovacích zařízení (včetně tábořišť, kempů a zařízení pro agroturistiku)
- modernizace vybavení ubytovacích a stravovacích zařízení včetně zařízení pro agroturistiku
- zpracování projektových dokumentací, marketingových studií a podnikatelských plánů na výstavbu, rekonstrukce a vybavení ubytovacích, stravovacích zařízení, turistických tras a stezek a dalších služeb cestovního ruchu
- budování, rekonstrukce a vybavení informačních center
- školení pracovníků informačních center,
- tvorba a propagace služeb cestovního ruchu (informační brožury, letáky, DVD, drobné propagační předměty, marketingové strategie, webové stránky)
- podpora zavádění a zvyšování certifikace ubytovacích služeb

Kategorie příjemců podpory:

- podnikatelé v cestovním ruchu (provozovatelé ubytovacích a stravovacích kapacit, sportovních zařízení, infocenter apod.)
- města a obce
- příspěvkové organizace zřizované obcemi
- nestátní neziskové organizace

Kritéria přijatelnosti:

V rámci opatření budou podporovány projekty ziskového i neziskového charakteru většinou investiční povahy s prokazatelným dopadem na rozvoj turistického ruchu v místě realizace.

Další možné zdroje financování:

- Program rozvoje venkova České republiky na roky 2007 – 2013
- Program obnovy venkova
- Regionální operační program NUTS II Jihovýchod
- Integrovaný operační program
- Grantová schémata Fondu Vysočiny

3.2. Opatření II.2 – budování infrastruktury pro kulturu, sport a volný čas

Dostatečná nabídka volnočasových aktivit je dnes nezbytnou podmínkou pro přitažlivost regionu pro turisty. Kromě možnosti prohlídek různých historických památek je třeba umožnit i aktivní trávení volného času. Z tohoto pohledu se jeví jako nezbytné podporovat budování sportovních a kulturních areálů, včetně podpory významných kulturních, sportovních a společenských akcí. Další charakteristikou některých zejména

menších obcí, která je v současné době problémem, ale pro rozvoj cestovního ruchu může být zajímavou příležitostí, jsou chátrající objekty. Jejich obnova ve spojení s využitím pro potřeby cestovního ruchu by vedla také ke zlepšení vzhledu obcí.

Specifický cíl: Cílem je zlepšení kvality života ve venkovských oblastech prostřednictvím nabídky dostatečně široké možnosti trávení volného času a tím i zatraktivnění celého regionu.

Provázanost s PRV: opatření je v souladu s prioritní osou III.

Typy podporovaných projektů:

- výstavba, opravy a rekonstrukce kulturních zařízení
- výstavba, opravy a rekonstrukce sportovišť
- výstavba, opravy a rekonstrukce volnočasových zařízení
- vybavení kulturních, sportovních a volnočasových zařízení mobiliářem
- zpracování projektových dokumentací pro výstavbu, opravy a rekonstrukce zařízení pro kulturu, sport a volný čas
- budování a obnova turistických tras a stezek (cyklostezky, pěší stezky) včetně značení, odpočívadel apod.)
- budování, obnova a vybavení zařízení služeb cestovního ruchu (drobná rekreační sportoviště, půjčovny, úschovny, rozhledny)
- výstavba a rekonstrukce doprovodné infrastruktury pro cestovní ruch (parkoviště, přístupové cesty)

Kategorie příjemců podpory:

- podnikatelé v cestovním ruchu
- města a obce a jimi zřizované a zakládané organizace
- nestátní neziskové organizace
- školy a školská zařízení

Kritéria přijatelnosti:

V rámci opatření budou podporovány projekty ziskového i neziskového charakteru většinou investiční povahy s prokazatelným dopadem na rozvoj turistického ruchu v místě realizace.

Další možné zdroje financování:

- Program rozvoje venkova České republiky na roky 2007 – 2013
- Program obnovy venkova
- Regionální operační program NUTS II Jihovýchod
- Integrovaný operační program

- Grantová schémata Fondu Vysočiny

4 Prioritní osa III – zlepšení kvality života v regionu a zvýšení jeho přitažlivosti

Rozvoj technické infrastruktury obcí, dopravní dostupnosti a obslužnosti, celkové zlepšování vzhledu obcí, podpora bydlení, snaha o uchování kvalitního životního prostředí jsou jedny z nejdůležitějších faktorů, podmiňující sociální i ekonomický růst regionu. Celková ochrana a rozvoj venkovského prostoru má pozitivní vliv na kvalitu života v obcích. Priorita by měla především umožnit urbanistický rozvoj v souladu s požadavky na zachování a posílení jejich charakteristického vzhledu a zároveň by měla podporovat zvýšení identity a pospolitosti místních obyvatel. Tato priorita je v souladu s evropským zájmem o zachování jedinečnosti, specifika místních tradic při rozvoji vesnic a posílení rozmanitosti Evropy.

4.1. Opatření III.1. – zlepšení vzhledu obcí

Opatření usiluje o zachování venkovského vzhledu obcí, který se definuje jako respektování architektonického dědictví, a to i u nové výstavby. Vzhled veřejných prostranství a obcí přes dlouhodobou snahu stále nespĺňuje očekávaný stav. Malé, finančně slabé obce, stále bojují se základními úpravami veřejného prostranství i drobnou architekturou obce, jako jsou chodníky, autobusové zastávky, veřejné osvětlení a lavičky. Nezbytnou podmínkou úprav veřejných prostranství bude nejen hledisko estetické, ale i udržitelnost opraveného prostoru. Toto opatření usiluje o zachování venkovského vzhledu, který bude atraktivní jak pro místní občany, tak i pro rekreaci. Opatření bude podporovat nejen stavební realizaci investičních záměrů, ale i jejich projektovou přípravu. Podporovány budou akce realizované jak na pozemcích ve vlastnictví obcí, tak i ve vlastnictví státu nebo v soukromém vlastnictví.

Specifický cíl: Cílem je celkové zlepšení vzhledu obcí a objektů sloužících veřejnosti s důrazem na zachování jejich venkovského rázu

Provázanost s PRV: Opatření je v souladu s prioritní osou III.

Typy podporovaných projektů:

- obnova a vytváření veřejných prostranství včetně oprav a osazování mobiliáře (lavičky, altány, stojany na kola, pouliční lampy...)

- rekonstrukce, obnova a vytváření uměleckých a architektonicky cenných prvků v intravilánu obcí (kašny, fontány, sochy...)
- obnova zeleně a vodních prvků v intravilánu obcí
- opravy a rekonstrukce veřejných budov místního významu (úřady, multifunkční prostory)
- zpracování projektových dokumentací k výstavbě či rekonstrukci veřejných prostranství a veřejných budov
- podpora přístupu veřejných objektů zdravotně znevýhodněným

Kategorie příjemců podpory:

- města a obce
- majitelé dotčených objektů (právníké či fyzické osoby, soukromé osoby)

Kritéria přijatelnosti:

V rámci opatření budou přijímány projekty neziskového charakteru, především investiční povahy s prokazatelným dopadem na zlepšení kvality života v obcích.

Další možné zdroje financování:

- Program rozvoje venkova České republiky na roky 2007 – 2013
- Program obnovy venkova
- Regionální operační program NUTS II Jihovýchod
- Grantová schémata Fondu Vysočiny

4.2. Opatření III.2 – opravy a rekonstrukce regionální dopravní infrastruktury

Území spadající do místní akční skupiny Havlíčkův kraj se vyznačuje velkým množstvím komunikací nižších tříd a místních komunikací zajišťujících napojení na páteřní komunikační síť. Kvalita zejména místních komunikací je často na velmi nízké úrovni. Přitom tyto komunikace jsou mnohdy jediným možným přístupem při dojíždění do zaměstnání či za lékařskou péčí. Zhoršeným stavem se vyznačují opět komunikace hlavně v menších obcích či místních částech, často poměrně vzdálené od hlavních silničních tahů. Jejich oprava je přitom finančně velmi náročná. Proto mnohdy dochází pouze k méně kvalitním opravám, kdy po několika málo letech se jejich stav opět stává neudržitelným. Toto opatření by mělo přispět k podstatnému zlepšení jejich stavu.

Specifický cíl: Zlepšení stavu komunikací v obcích, budování propojovacích komunikací a polních cest, zlepšení parkovacích možností a zklidnění dopravy v intravilánech obcí a měst.

Provázanost s PRV: Opatření je v souladu s prioritní osou III.

Typy podporovaných projektů:

- budování, opravy a rekonstrukce místních komunikací včetně chodníků
- výstavba a rekonstrukce ostatní cestní sítě místního významu (včetně propojovacích cest mezi obcemi regionu)
- výstavba a rekonstrukce parkovacích ploch včetně doprovodné infrastruktury (osvětlení apod.)
- výstavba a rekonstrukce komunikací k jednotlivým objektům pro podnikatelské účely, ke sportovním, kulturním, historickým a společenským objektům
- realizace opatření zklidňující dopravu (kruhové objezdy, zpomalovací pruhy apod.)
- pořízování strojního vybavení pro údržbu komunikací
- příprava projektové dokumentace na obnovu dopravní infrastruktury
- pasportizace místních komunikací a zpracování studií o jejich technickém stavu
- zpracování studií řešení dopravní dostupnosti, obslužnosti a bezpečnosti.

Kategorie příjemců podpory:

- města a obce
- podnikatelské subjekty (pouze vybrané aktivity)

Kritéria přijatelnosti:

V rámci opatření budou přijímány projekty neziskového investičního charakteru, kdy upřednostňovány budou projekty dotýkající se většího množství občanů a usnadňující příjezd lékařské služby, zásobování apod. .

Další možné zdroje financování:

- Program obnovy venkova
- Program rozvoje venkova České republiky na roky 2007 – 2013
- Grantová schémata Fondu Vysočiny

4.3. Opatření III.3. - podpora činnosti a zázemí místních spolků a podpora kulturních, sportovních a společenských aktivit v regionu

Ve sledovaném území je bohatá spolková činnost, kdy v každé obci existuje několik zájmových sdružení. Podpora jejich činnosti je nezbytně nutná pro další rozvoj pocitu sounáležitosti místních obyvatel. Nicméně jako nedostatek se jeví zejména špatný technický stav prostor pro jejich činnost, což souvisí i s nedostatkem finančních prostředků neziskového sektoru, kdy běžná činnost mnohdy leží na bedrech několika jedinců. Snahou tohoto opatření je podpořit spolkový život v obcích, a to jak investicemi do jejich zázemí, tak i podporou tzv. měkkých projektů. Pro každou obec je z hlediska bezpečnosti také důležité podporovat hasičská sdružení a modernizovat jejich technické vybavení - hasičské zbrojnice včetně požární techniky.

Specifický cíl: Podpora aktivit neziskového sektoru – rozvíjení sportovních, kulturních a společenských akcí v regionu s důrazem na podporu spolkové činnosti, péče o tradice a zvyky, podpora životaschopné kultury včetně činnosti neziskových institucí a spolků a zlepšování prostor pro jejich činnost.

Provázanost s PRV: Opatření je v souladu s prioritní osou III.

Typy podporovaných projektů:

- výstavba, opravy a rekonstrukce ploch a objektů sloužících k činnostem neziskových organizací a zájmových spolků
- vybavení objektů a ploch sloužících k činnostem neziskových organizací a zájmových spolků
- podpora pravidelné činnosti neziskových organizací a zájmových spolků
- realizace akcí a aktivit přispívající k obnově a udržení místních tradic
- realizace kulturních, sportovních a společenských akcí pro veřejnost (jednorázové akce)
- realizace sportovních, kulturních a ostatních volnočasových aktivit pro veřejnost (průběžných, pravidelně se opakujících)
- podpora centrálního servisu pro pořadatele kulturních, sportovních a ostatních volnočasových aktivit (jednotné mobilní podium, ozvučení, organizační pomoc)
- rekonstrukce požárních zbrojnic a obnova požární techniky

Kategorie příjemců podpory:

- města a obce
- nestátní neziskové organizace
- zájmové spolky a sdružení
- fyzické osoby
- podnikatelské subjekty
- školy a školská zařízení

Kritéria přijatelnosti:

V rámci opatření budou přijímány projekty neziskového charakteru, kdy upřednostňovány budou akce s regionálním a nadregionálním charakterem. V případě investic do prostor pro zázemí spolků budou upřednostňovány projekty se širokým dopadem do života místních obyvatel.

Další možné zdroje financování:

- Program obnovy venkova
- Program rozvoje venkova České republiky na roky 2007 – 2013
- Grantová schémata Fondu Vysočiny

4.4. Opatření III.4 – podpora aktivit venkovského školství a volnočasových aktivit dětí a mládeže

Lidský potenciál je hybnou silou celého regionu, proto je potřeba ho neustále rozvíjet. Znalosti a schopnosti (kvalifikace) lidí vyžadují náklady, ale přinášejí i značné výnosy. Region se vyznačuje nepříznivou strukturou vzdělanosti obyvatel. Je potřeba zachovat současnou síť škol v regionu, maximálně využívat budov škol a školských zařízení, realizovat jejich opravy a modernizace, včetně komplexního vybavení. Od škol se naopak očekává zapojení do života obcí, podpora rozvoje mimoškolní činnosti a zkvalitňování výuky. Nutná je spolupráce škol, rodičů, úřadu práce a zaměstnavatelů. Dále je potřeba podporovat výchovné a vzdělávací programy, rozvíjet systém rekvalifikací a celoživotního učení či vzdělávání, s důrazem na výuku cizích jazyků a informačních technologií, k tomuto účelu vytvářet nové a rozvíjet stávající instituce celoživotního vzdělávání a učení.

Specifický cíl: Zachování struktury základních škol, podpoření vzniku středního či učňovského školství na území regionu a podporou celoživotního vzdělávání přispět ke snížení nezaměstnanosti a ke zlepšení vzdělanostní struktury obyvatelstva

Provázanost s PRV: Opatření je v souladu s prioritní osou III.

Typy podporovaných projektů:

- rekonstrukce vesnických škol a modernizace jejich vybavení
- vytváření systémů dopravy žáků z odlehlých částí (školní autobusy apod.)
- rekonstrukce a úpravy škol směřující k jejich mimoškolní činnosti
- budování, rekonstrukce a vybavení pro mimoškolní aktivity dětí a mládeže (např. DDM)
- podpora zahraničních výměn a studijních pobytů dětí a mládeže
- školení a příprava lektorů a dobrovolníků pro volnočasové aktivity dětí a mládeže
- podpora projektů iniciovaných dětmi a mládeží

Kategorie příjemců podpory:

- školy a školská zařízení
- města a obce
- nestátní neziskové organizace
- zájmové spolky a sdružení

Kritéria přijatelnosti:

V rámci opatření budou podporovány projekty neziskového sektoru, investiční i neinvestiční povahy s prokazatelným dopadem na rozvoj lidských zdrojů, místní společnosti a zlepšení podmínek pro volnočasové aktivity dětí a mládeže.

Další možné zdroje financování:

- Program obnovy venkova
- Program rozvoje venkova České republiky na roky 2007 – 2013
- Regionální operační program NUTS II Jihovýchod
- Operační program Lidské zdroje a zaměstnanost
- Grantová schémata Fondu Vysočiny

4.5. Opatření III.5 – podpora rozvoje technické infrastruktury

Kvalitní síť technické infrastruktury je nezbytným předpokladem rozvoje obcí a trvale udržitelného života v nich. Prioritou regionu je dobudování a rekonstrukce vodohospodářské infrastruktury, a to převážně kanalizační sítě včetně čistíren odpadních vod (ČOV). Je třeba zajistit finanční zdroje pro přípravu a realizaci staveb ČOV a kanalizací. Dále je nutné rozšiřování další technické infrastruktury vzhledem ke kvalitě životního prostředí (úpravny

vod, vodní a akumulční nádrže,...), zkvalitňování informačních a elektrických systémů v obcích (internet, veřejný rozhlas, veřejné osvětlení...).

Specifický cíl: Zvýšení kvality a kapacity infrastrukturních sítí nezbytných pro kvalitní bydlení v regionu a minimalizace negativních vlivů na životní prostředí

Provázanost s PRV: Opatření je v souladu s prioritní osou III.

Typy podporovaných projektů:

- příprava projektové dokumentace na budování a obnovu technické infrastruktury měst a obcí
- technická pomoc při zpracování žádostí o dotace a studií proveditelnosti na vybudování či rekonstrukce technické infrastruktury
- rekonstrukce či výstavba technické infrastruktury – pouze řešení bodových závad u kanalizací, vodovodů, ČOV
- výstavba sítí pro pokrytí území vysokorychlostním internetem

Kategorie příjemců podpory:

- města a obce
- svazky obcí

Kritéria přijatelnosti:

V rámci opatření budou přijímány projekty zejména neziskového charakteru, hlavně investiční povahy, popř. podpory tvorby projektových dokumentací na tyto záměry, s prokazatelným dopadem na zlepšení kvality života v obcích a na ochranu životního prostředí.

Další možné zdroje financování:

- Program obnovy venkova
- Program rozvoje venkova České republiky na roky 2007 – 2013
- Operační program Životní prostředí
- Grantová schémata Fondu Vysočiny
- Program rozvoje vodovodů a kanalizací KÚ Vysočina

4.6. Opatření III.6 – zapojení veřejnosti do rozhodování v regionu a veřejného života

Zapojení široké veřejnosti do života obcí včetně zapojení do rozhodovacích pravomocí je základním předpokladem zajištění lidské a politické udržitelnosti rozvojových programů na

území regionu. Snahou je zejména zlepšení informovanosti občanů a jejich zapojení do rozhodování o realizaci jednotlivých rozvojových projektů.

Specifický cíl: Zvýšení informovanosti obyvatel o dění v regionu, jejich zapojení do přípravy strategických rozvojových dokumentů a do diskuze o připravovaných investičních záměrech jako předpoklad udržitelného rozvoje

Provázanost s PRV: Opatření je v souladu s prioritní osou III.

Typy podporovaných projektů:

- podpora informovanosti obyvatel o obecních a regionálních problémech (místní zpravodaje, letáky k danému problému)
- technické vybavení pro tvorbu místních a regionálních zpravodajů a výrobu tištěných informačních materiálů
- kurzy řemesel, lidových zvyků a umění
- informační kampaně k různým problémům – osvětová, informační a vzdělávací činnost
- školení, semináře, workshopy

Kategorie příjemců podpory:

- města a obce včetně organizací jimi zřizovaných
- nestátní neziskové organizace
- fyzické a právnické osoby
- zájmové spolky a sdružení
- školy a školská zařízení

Kritéria přijatelnosti:

Podporovány budou pouze neziskové a neinvestiční projekty, jejichž prokazatelným výsledkem bude zvýšení zájmu občanů o dění v regionu

Další možné zdroje financování:

- Program obnovy venkova
- Grantová schémata Fondu Vysočiny

5. Prioritní osa IV – zhodnocení přírodního a kulturního dědictví regionu

Z hlediska rozvoje cestovního ruchu je kromě budování základní infrastruktury neméně důležitá i obnova a údržba místních a regionálních kulturně – historických památek, památníků, sakrálních staveb a dalších drobných památek, kterých se na sledovaném území nachází celá řada. Region se též vyznačuje nadprůměrnou rozlohou oblastí zařazených mezi zvláště chráněná území z hlediska životního prostředí. Snahou této prioritní osy je též využití tohoto přírodního potenciálu, další zlepšování jeho stavu.

Podpora bude zaměřena zejména na projekty krajinné údržby, zhodnocení a využití přírodních, geologických, kulturně – historických hodnot území včetně různých analýz, map a projektů.

5.1. Opatření IV.1. – obnova a propagace kulturně, historicky, architektonicky a technicky hodnotných objektů

Region MAS Havlíčkův kraj se vyznačuje nadprůměrným množstvím různých zajímavostí zejména místního charakteru. Zejména se jedná o velké množství památkově chráněných objektů zapsaných v registru Národního památkového ústavu a památník Karla Havlíčka Borovského (národní kult.památky). Řada z těchto objektů je v soukromých rukou, zejména pokud se jedná o rodinné domy. Je třeba toto dědictví minulosti zachovat přístupné i budoucím generacím.

Specifický cíl: Zlepšení stavu kulturně, historicky, architektonicky a technicky hodnotných objektů, jejich využití pro potřeby cestovního ruchu

Provázanost s PRV: Opatření je v souladu s prioritní osou III.

Typy podporovaných projektů:

- záchrana, obnova a úpravy movitých i nemovitých objektů (křížky, kapličky, zídky, technické památky, sochy, obrazy, ostatní drobné památky)
- podpora oprav památkově chráněných objektů (i pro soukromé osoby)

- zpracování projektových dokumentací, stavebně-technických a stavebně-historických průzkumů a dalších dokumentací potřebných pro obnovu kulturního, historického, architektonického a technického dědictví regionu
- komplexní propagace historických objektů
- údržba a budování naučných stezek
- šetrné nasvícení významných objektů

Kategorie příjemců podpory:

- obce, města a jimi zřizované organizace
- nestátní neziskové organizace
- fyzické a právnické osoby (majitelé dotčených lokalit)

Kritéria přijatelnosti:

V rámci opatření budou přijímány projekty pouze neziskového charakteru, zlepšující stav památek v regionu, jejich propagaci a možnost využití ve prospěch rozvoje cestovního ruchu.

Další možné zdroje financování:

- Program obnovy venkova
- Program rozvoje venkova České republiky na roky 2007 – 2013
- Regionální operační program NUTS II Jihovýchod
- Grantová schémata Fondu Vysočiny

5.2. Opatření IV.2. – obnova krajinotvorných prvků a péče o krajinu

Životní prostředí výrazným způsobem ovlivňuje způsob života všech obyvatel i návštěvníků území. Pro zachování kvalitního životního prostředí v regionu je nutná prevence a vytváření podmínek pro údržbu a zachování neporušeného vzhledu krajiny. Obce musí vytvářet podmínky zaměřené na ochranu přírody a péči o krajinu. Jedná se zejména o obnovu a revitalizaci krajinotvorných prvků a vodních staveb, budování územních systémů ekologické stability (ÚSES) a podpora hospodaření v lesích.

Specifický cíl: Zlepšení stavu životního prostředí v regionu a jeho využití pro potřeby cestovního ruchu

Provázanost s PRV: Opatření je v souladu s prioritní osou III.

Typy podporovaných projektů:

- budování, ochrana a obnova původních krajinných prvků (aleje, vodní prvky, polní cesty, zalesnění apod.)
- podpora vzniku zahradních projektů
- úklid krajiny (řeky a potoky, cesty)
- budování mostků a lávek
- výkup pozemků cenných z krajinného hlediska za účelem jejich zachování
- opatření k ochraně ohrožených druhů rostlin a živočichů a jejich stanovišť
- podpora záchranných stanic
- podpora ochrany biodiverzity
- inicializace nových a podpora existujících občanských aktivit v oblasti ochrany přírody

Kategorie příjemců podpory:

- obce, města a jimi zřizované organizace
- nestátní neziskové organizace
- fyzické a právnické osoby (majitelé dotčených lokalit)

Kritéria přijatelnosti:

V rámci opatření budou přijímány projekty pouze neziskového charakteru, s jednoznačným dopadem na zlepšování životního prostředí

Další možné zdroje financování:

- Program obnovy venkova
- Program rozvoje venkova České republiky na roky 2007 – 2013
- Regionální operační program NUTS II Jihovýchod
- Grantová schémata Fondu Vysočiny

5.3. Opatření IV.3. – hospodaření s vodou v krajině

Hospodaření s vodou v krajině je do značné míry negativně ovlivněno krajinnými zásahy z minulosti, zejména nekonceptními melioračními opatřeními. Tyto zásahy dnes jsou příčinou mnoha povodní, kdy krajina bez přirozených prvků (mezí, remízků, koridorů apod.) nedokáže zachytit zvýšené srážky. Proto je třeba přistoupit k realizaci řady protipovodňových opatření, v souladu s ekologickými standardy.

Specifický cíl: Snížení nebezpečí povodní na území MAS Havlíčkův kraj a zlepšení vodního režimu v krajině

Provázanost s PRV: Opatření je v souladu s prioritní osou III.

Typy podporovaných projektů:

- podpora protipovodňových opatření a podpora akumulace vody v krajině (poldry, retenční nádrže)
- revitalizace malých vodních toků – zkapacitnění říčních koryt přírodě blízkým způsobem
- obnova a rekonstrukce rybníků a vodních nádrží v extravilánech obcí
- údržba porostů na březích řek

Kategorie příjemců podpory:

- obce, města a jimi zřizované organizace
- nestátní neziskové organizace
- fyzické a právnické osoby (majitelé dotčených lokalit)

Kritéria přijatelnosti:

V rámci opatření budou přijímány projekty pouze neziskového charakteru, investičního i neinvestičního charakteru, s jednoznačným dopadem na zlepšení vodního režimu v krajině

Další možné zdroje financování:

- Program obnovy venkova
- Program rozvoje venkova České republiky na roky 2007 – 2013
- Operační program Životní prostředí
- Grantová schémata Fondu Vysočiny

5.4. Opatření IV.4. – hospodaření s odpady a energiemi

Většina obcí si uvědomuje nutnost koncepčního řešení problematiky nakládání s odpady. Další zkvalitnění systému nakládání s odpady lze dosáhnout budováním dalších sběrných dvorů a sběrných míst v obcích, zvýšením motivace občanů pro třídění odpadů a propagací celého systému. Je třeba řešit kompostování biologicky rozložitelného odpadu. Jako nezbytné je šetrné hospodaření s energiemi. V rámci naplňování tohoto cíle je důležité snižování energetické náročnosti budov, podpora ekologického vytápění a využívání obnovitelných zdrojů energie.

Specifický cíl: Zkvalitnění systému sběru a třídění odpadů, snížení energetické náročnosti budov, zvýšení podílu obnovitelných zdrojů energií na celkové spotřebě

Provázanost s PRV: Opatření je v souladu s prioritní osou III.

Typy podporovaných projektů:

- podpora budování sběrných dvorů, úložišť inertního materiálu a obecních kompostáren
- likvidace černých skládek
- podpora sdružování obcí za účelem společného řešení problematiky nakládání s odpady (společný svoz)
- podpora využívání obnovitelných zdrojů energie
- vypracování energetických auditů
- úpravy budov vedoucí k úsporám energie

Kategorie příjemců podpory:

- obce, města a jimi zřizované organizace
- nestátní neziskové organizace
- fyzické a právnické osoby (majitelé dotčených lokalit)
- podnikatelské subjekty (fyzické a právnické osoby)

Kritéria přijatelnosti:

V rámci opatření budou přijímány projekty především neziskového charakteru, investičního i neinvestičního, s jednoznačným dopadem na zvýšení využitelnosti komunálního a separovaného odpadu, na snižování energetické náročnosti budov a na zvýšení podílu využívání obnovitelných zdrojů energií

Další možné zdroje financování:

- Program obnovy venkova
- Program rozvoje venkova České republiky na roky 2007 – 2013
- Operační program Životní prostředí
- Grantová schémata Fondu Vysočiny

6. Zdůvodnění pilotní povahy strategie

Pilotní povaha strategie vyplývá ze samotné metody LEADER, pomocí které bylo sestaveno zaměření strategie. Jedinečnost oproti jiným zpracovaným strategiím a oproti dosavadním

způsobům čerpání finančních zdrojů z různých dotačních titulů spočívá zejména v následujících bodech :

- byla vytvořena organizace, ve které se cíleně sdružili zástupci z různých oblastí života a kteří se společně podílí na tvorbě a implementaci Integrované rozvojové strategie území MAS Havlíčkův kraj
- prostřednictvím této obecně prospěšné společnosti dojde k zapojení širšího podílu občanů do řízení a rozhodování o různých otázkách rozvoje celé oblasti
- rozdělování finančních prostředků z programu LEADER se bude dít se znalostí místních podmínek přímo v místě realizace
- bude využito kombinace lidských a finančních zdrojů a doposud ne příliš spolupracujícího veřejného a podnikatelského sektoru

Specifickou pilotní povahu předložené strategie MAS Havlíčkův kraj lze doložit několika následujícími příklady:

- **efektivní využívání finančních prostředků pomocí vzájemné spolupráce veřejného, neziskového a podnikatelského sektoru** - bude realizováno například prostřednictvím společného využívání vybavených prostor a techniky pro pořádání seminářů a školení, spoluprací neziskových organizací s majiteli kulturních památek při jejich propagaci apod. Do budoucna lze předpokládat zefektivnění této spolupráce a její rozšíření i do na první pohled nesourodých odvětví.
- **využití přírodního bohatství regionu se stávajícím potenciálem území** - jako příklad lze uvést spolupráci zemědělských podnikatelů – konkrétně chovatelů ovcí při údržbě a spásání oblastí zahrnutých mezi přírodní rezervace, dále spolupráce představitelů samospráv s neziskovými subjekty v oblasti sociální péče a v prevenci patologických jevů.

Jedinečnost této strategie je podtržena do dnešní doby i poměrně nebývalou komunikací mezi různými zájmovými skupinami a jejich zapojením do jednotlivých etap realizace strategie a hodnocení (monitorování) jejich přínosů.

7. Metodická část

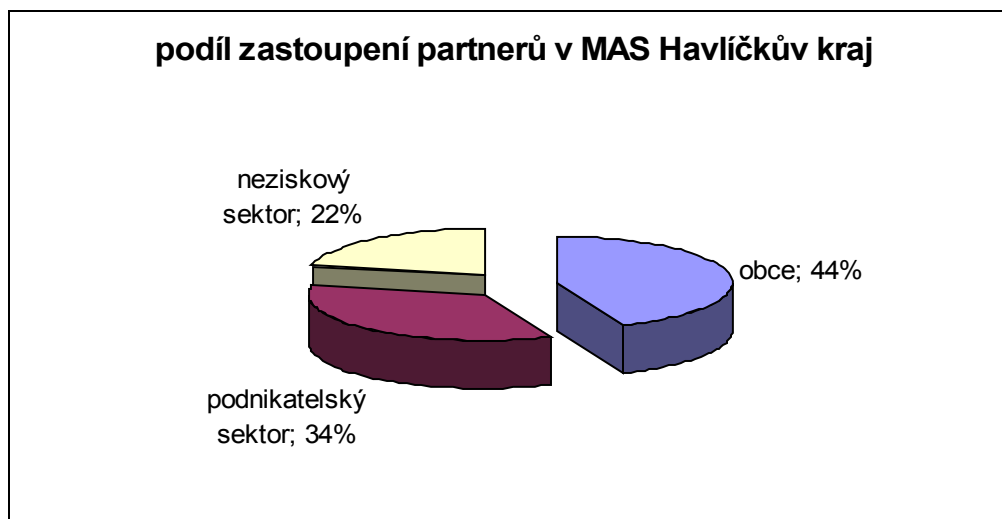
7.1. Seznam členů MAS

Místní akční skupina Havlíčkův kraj byla založena počátkem roku 2006. Zaregistrování do rejstříku obecně prospěšných společností proběhlo Krajským soudem v Hradci Králové dne 10.dubna 2006 v oddíle O, vložka 127.

Prvotním iniciátorem vzniku MAS a jejího zapojení do programu LEADER byla Zemědělská a.s. Krucemburk, která pro tento záměr získala zástupce několika obcí. Společnost od počátku svého vzniku pracuje zcela na bázi dobrovolnosti bez nároku na odměnu. V dubnu 2006 byla podána žádost o dotaci z programu LEADER – osvojování schopností v rámci OP Rozvoj venkova a multifunkční zemědělství. Na základě přiznané dotace bylo zadáno zpracování integrované rozvojové strategie jako základního předpokladu pro budoucí účast v programu LEADER+.

Členská základna MAS je tvořena v současné době 32 subjekty. Poměrné zastoupení jednotlivých partnerů dle právní subjektivity je uvedeno v následující tabulce a graficky znázorněno v příloženém grafu.

Členů celkem	32		100 %
z toho	Veřejný sektor	14	44 %
	FO – podnikatelé	5	15 %
	PO - podnikatelé	6	19 %
	NNO	7	22 %



Členská základna MAS Havlíčkův kraj

Poř.č.	Název / jméno FO	Statut
1.	Město Ždírec nad Doubravou	Obec
2.	Město Přibyslav	Obec
3.	Městys Krucemburk	Obec
4.	Obec Vojnův Městec	Obec
5.	Městys Havlíčkova Borová	Obec
6.	Obec Modlíkov	Obec
7.	Zemědělská a.s. Krucemburk, akciová společnost	PO – zem. podnikatel
8.	TJ Spartak Staré Ransko	NNO
9.	TJ Jiskra Vojnův Městec	NNO
10.	TJ Sokol Havlíčkova Borová	NNO
11.	Kulturní zařízení města Přibyslav	Příspěvková organizace
12.	Obec Sobíňov	Obec
13.	Obec Stříbrné hory	Obec
14.	Obec Oudoleň	Obec
15.	Městys Velká Losenice	Obec
16.	Obec Slavětín	Obec
17.	Milan Utendorfský	FO -podnikatel
18.	Obec Slavíkov	Obec
19.	Obec Dlouhá Ves	Obec
20.	Obec Podmoklany	Obec
21.	Družstvo vlastníků půdy a majetku Slavíkov	PO – zem. podnikatel
22.	Frühbauer Jan	FO – zem. podnikatel

23.	Lesní družstvo obcí Přibyslav	PO – zem. podnikatel
24.	Jan Matějka	FO - podnikatel
25.	Jaroslava Pecinová	FO - podnikatel
26.	Apoly s.r.o.	PO - podnikatel
27.	Zemědělská a.s. Havlíčkova Borová	PO – zem.podnikatel
28.	SK Dekora Ždírec n.D.	NNO
29.	Farní sbor Českobratrské církve evangelické	NNO
30.	Pavel Mühlfait	FO - podnikatel
31.	Sbor dobrovolných hasičů Krucemburk	NNO
32.	Tělocvičná jednota Sokol Krucemburk	NNO

7.2. Popis realizace partnerství v rámci MAS Havlíčkův kraj

Při sdružování v MAS sehrála hlavní roli snaha o rozšíření spolupráce veřejné správy s různými typy subjektů na rozvoji celého regionu. Tato snaha vedla k aktivitě založení registrované struktury. Jako nejvhodnější forma byla zvolena obecně prospěšná společnost, jejímž hlavním cílem je rozvíjení a prohlubování spolupráce na všestranném rozvoji oblasti. Obecně prospěšná společnost byla původně založena 12 členy. Existence a úspěšnost fungování MAS a naplňování jejích strategických cílů je tak od počátku založeno na principu partnerství a vzájemné spolupráci, která byla hybnou silou vzniku MAS. Již na ustavující schůzi O.p.s. Havlíčkův kraj byly sestaveny jmenovitě jak správní rada o.p.s, tak i dozorčí rada. Ihned po svém formálním ustavení zápisem do rejstříku obecně prospěšných společností začala MAS spolu s externí poradenskou firmou pracovat na přípravě žádosti o dotaci z programu LEDADER, podprogram osvojování schopností. Žádost o tento příspěvek byla podána v dubnu 2006. MAS Havlíčkův kraj byla v rámci tohoto kola příjmu projektových žádostí vybrána mezi úspěšnými žadateli a začala příprava realizace tohoto projektu.

O značné aktivitě MAS Havlíčkův kraj svědčí i projekt společné propagace celého regionu. Na tento projekt v řádu statisíců byla podána žádost o příspěvek ze Společného regionálního operačního programu NUTS II Jihovýchod a opět byl příspěvek přiznán. V současné době již je realizace akce dokončována. Tato iniciativa vhodným způsobem doplnila přípravu této Strategie a do značné míry již s předstihem ukázala schopnost spolupráce jednotlivých subjektů na různých typech projektů.

Ještě před samotnou tvorbou Strategie se uskutečnily celkem čtyři semináře o programu LEADER. Jejich cílem bylo rozšíření MAS o další členy. Na toto setkání bylo písemně pozváno více jak 130 subjektů, a to z veřejného, neziskového, zemědělského a podnikatelského sektoru. Na základě těchto vysvětlujících kampaní postupně podalo několik

subjektů přihlášku za člena MAS Havlíčkův kraj. Na valné hromadě v I.Q. t.r. byla MAS rozšířena o dalších 20 subjektů.

Na tvorbě Integrované rozvojové strategie MAS Havlíčkův kraj na období 2007 - 2013 se podíleli jednotliví členové místní akční skupiny, a to formou jednání, diskusí a připomínek na jednáních Valné hromady a Správní rady a dále osobním a dotazníkovým jednáním s externími zpracovateli strategie. Všichni členové se podíleli na specifikaci jednotlivých prioritních os a jejich detailnější specifikaci v jednotlivých navrhovaných opatřeních.

Úloha a odpovědnost jednotlivých členů při samotné realizaci strategie odpovídá zařazení do jednotlivých řídicích struktur. Při jednání a rozhodování se členové budou důsledně řídit stanovami a plně přebírají osobní zodpovědnost za realizaci celé Strategie, tedy nejen za nezávislý subjekt, za který byli do MAS zvoleni. Mimo úkolů a odpovědnosti vyplývajících ze stanov bude každý z členů působit jako kontaktní osoba mezi MAS a jednotlivými nezávislými subjekty.

Zástupci neziskového sektoru se mimo úlohy a zodpovědnosti vyplývajících ze stanov zaměří na následující úkoly:

- vytvoření seznamu neziskových organizací působících ve vymezeném území v členění podle jednotlivých oblastí (kultura, sport, zájmová sdružení, atd.),
- aktivizace těchto neziskových organizací a spolupráce s nimi při vyhledávání vhodných záměrů
- kontrola provázanosti aktivit jednotlivých neziskových subjektů s cíli Strategie
- metodická pomoc při zapojení NNO do struktury a činnosti MAS

Zástupci podnikatelského sektoru se mimo úlohy a zodpovědnosti vyplývajících ze stanov zaměří na následující úkoly:

- propagace MAS a její Strategie v podnikatelském sektoru a vyhledávání vhodných projektů k jejímu naplnění
- posuzování potřebnosti vzniku nových subjektů zejména v oblasti služeb a pomoc těmto subjektům s uvedením na trh
- pomoc při vyhledávání vhodných aktivit k naplnění strategie
- pomoc při snaze o propojení ekonomických odvětví tradičně od sebe oddělených – např. spolupráce veřejný sektor – zemědělci při údržbě komunikací a veřejné zeleně.

Zástupci veřejného sektoru - mimo úlohy a zodpovědnosti vyplývajících ze stanov zaměří svoje působení na:

- vyhodnocení chybějících služeb v obcích s cílem rovnoměrného pokrytí území službami dostupnými pro všechny obyvatele regionu
- vyhledávání a podpora projektů a služeb, které výrazně zatraktivní území a přispějí k jeho rozvoji především vyvoláním synergických efektů

- podpora pro realizaci Strategie při jednání s vyššími územně samosprávnými celky a institucemi
- dbát o provázanost svých projektů a aktivit s ostatními subjekty.

Principy a cíle definované ve Strategii jsou vymezeny všeobecnými pravidly LEADER uplatňovanými v České republice a vychází z diskuse všech členů MAS. Ti se rozhodli prostřednictvím realizace konkrétních projektů naplňovat strategický rozvojový cíl pro léta 2007 – 2013, kterým je „Zvýšení atraktivity regionu“. Podrobněji je tato základní vize formulována v kapitole 1.2. Jako nástroj pro naplnění strategického cíle byly definovány celkem čtyři prioritní osy.

7.3. Popis spolupráce v následujícím období

Cílem Místní akční skupiny Havlíčkův kraj o.p.s. je stát se od roku 2008 plnoprávnou Místní akční skupinou, jejíž provoz a rozvojové aktivity budou finančně podpořeny v rámci Osy 4 Programu rozvoje venkova ČR na léta 2007 – 2013. Snahou MAS je proto do budoucna zintenzivnit spolupráci mezi jednotlivými členy a být otevřenou MAS i pro nové zájemce o členství v této skupině. Práce bude založena na metodě LEADER, tedy spolupráci veřejného, soukromého a neziskového sektoru s cílem ekonomického, sociálního a společenského pozvednutí dané oblasti. Nicméně společnost se neupíná pouze k dotačnímu titulu LEADER+. Představou je v maximální možné míře využít i dotačních titulů jiných operačních programů v tomto plánovacím období a maximalizovat tak implementaci vytvořené a schválené strategie.

Za účelem zejména vyvarování se chyb se MAS pokusí navázat úzké kontakty s jinými MAS zejména v rámci kraje Vysočina, které mají již více zkušeností s metodou LEADER (MAS Humpolecko, MAS Melechov, MAS Telčsko a jiné). Za tímto účelem má také Místní akční skupina Havlíčkův kraj zájem podat i přihlášku do Národní sítě rozvoje venkova. Potencionálním partnerem by se mohla stát i některá ze zahraničních místních akčních skupin s podobnými problémy.

7.4. Organizační struktura MAS

Základní organizační struktura místní akční skupiny Havlíčkův kraj vyplývá ze Statutu obecně prospěšné společnosti a z požadavků zákona o obecně prospěšných společnostech. Rozhodnutím valné hromady, tj. všech členů o.p.s., je obecně prospěšná společnost zároveň místní akční skupinou, to znamená že i organizační struktura je stejná. Příslušnost k místní akční skupině jednotliví členové vyjádřili podpisem tzv. „Rámcové smlouvy“. Všechny obce začleněné do MAS zároveň toto své rozhodnutí potvrdily usnesení svých zastupitelstev.

Základní strukturu tvoří:

- valná hromada

- správní rada
- dozorčí rada

Valná hromada – je nejvyšším orgánem o.p.s. a tvoří ji všichni členové o.p.s. Schází se minimálně jedenkrát ročně a svolává ji správní rada na návrh svého předsedy. Valná hromada se svolá i v případě, požádá-li o to nejméně 1/3 všech členů. Mezi hlavní pravomoci patří – rozhodnutí o zániku obecně prospěšné společnosti a jejím majetkovém vypořádání

- rozhodnutí o změnách statutu
- rozhodnutí o přijetí nových členů MAS
- volí správní radu a dozorčí radu
- volí členy výběrové komise, programového výboru a monitorovacího výboru
- schvaluje roční uzávěrku a výroční zprávu společnosti

Správní rada – je devítičlenná a je volena valnou hromadou. Správní rada je výkonným orgánem valné hromady a řídí činnost o.p.s. mezi jednotlivými valnými hromadami. Rozhoduje o všech záležitostech, které nejsou statutem výlučně svěřeny do pravomoci valné hromady. Mezi základní pravomoci správní rady patří:

- schvaluje rozvojovou strategii nebo její případné změny
- jmenuje a odvolává ředitele společnosti
- organizuje a řídí činnost sdružení
- vede evidenci členů
- schvaluje rozpočet společnosti provádí kontrolu jejího čerpání
- k zabezpečení činnosti vytváří další profesionální aparát nezbytně nutného rozsahu
- rozhoduje o podání žádostí o dotace a finanční příspěvky z národních, krajských či evropských zdrojů

Dozorčí rada – je tříčlenná a je volena valnou hromadou. Dozorčí rada kontroluje hospodaření společnosti a plnění usnesení valné hromady, navrhuje opatření k odstranění zjištěných závad. Dozorčí rada se schází minimálně 4 x ročně a svolává ji předseda.

Součástí organizační struktury Místní akční skupiny Havlíčkův kraj je dále výběrová komise, programový výbor, výkonný monitorovací výbor, ředitel a účetní. Tato organizační struktura je vytvořena nejen z důvodu požadavků programu LEADER, ale bude využívána i při přípravě a kontrole žádostí v rámci jiných dotačních titulů. Jména uvedená u jednotlivých orgánů se mohou průběžně měnit v závislosti na rozhodnutí valné hromady či správní rady.

Programový výbor – je maximálně devítičlenný, k dnešnímu dni jeho funkci na základě rozhodnutí valné hromady vykonává správní rada o.p.s. Havlíčkův kraj. Mezi jeho základní úkoly patří:

- podílí se na přípravě aktualizace strategie
- schvaluje znění jednotlivých výzev a předkládá jejich znění ke konečnému schválení správní radě
- zpracovává programové záměry MAS a kritéria hodnocení projektů
- schvaluje výsledky výběru projektů provedeného výběrovou komisí a schválený výběr předává k dalšímu schválení valné hromadě, popř. neschválený výběr předává zpět výběrové komisi
- schvaluje žádosti o dotace z PRV, popř. dalších dotačních titulů

člen	oblast působení	zastoupený subjekt
Jan Martinec	samospráva – veřejný sektor	Město Ždírec nad Doubravou
Mgr. Jan Štefáček	samospráva – veřejný sektor	Město Přibyslav
Jaroslava Pecinová	FO - podnikatel	Jaroslava Pecinová
Roman Brükner	samospráva – veřejný sektor	Městys Havlíčkova Borová
Ing. Josef Macek	NNO	TJ Jiskra Vojnův Městec
Ing. Jiří Uchytíl	PO – zem. podnikatel	Zemědělská a.s. Krucemburk
Miroslav Štědrý	FO - podnikatel	Milan Uttendorfský
Jaroslava Hájková	NNO	TJ Sokol Havlíčkova Borová
Zdeňka Valnerová	PO – příspěvková organizace	Kulturní zařízení města Přibyslav

Výběrová komise – je pětičlenná, její členové jsou jmenováni programovým výborem společnosti. Mezi její hlavní úkoly patří:

- hodnotit a vybírat projekty předložené jednotlivými žadateli v rámci výzev
- předkládat výběr projektů ke schválení Programovému výboru

Výkonný monitorovací výbor – je sedmičlenný a jeho členové jsou jmenovány valnou hromadou. Jeho základní úlohou je kontrola transparentnosti činností programového výboru a výběrové komise, kontrola realizace jednotlivých projektů a kontrola splnění monitorovacích indikátorů.

člen	oblast působení	zastoupený subjekt
Václav Ležák	samospráva – veřejný sektor	Obec Sobíňov
Ludmila Němcová	samospráva – veřejný sektor	Obec Dlouhá Ves
Milan Strouhal	NNO	SK DEKORA Ždírec n.D.
Ing. Jiří Svoboda	PO – zem. podnikatel	Lesní družstvo obcí Přibyslav

Bc Jiří Havlíček	samospráva – veřejný sektor	Městys Krucemburk
Jiří Zvolánek	PO – zem.podnikatel	Havlíčková Borová zemědělská a.s.
Ing. Libor Joukl	PO - podnikatel	APOLY s.r.o.

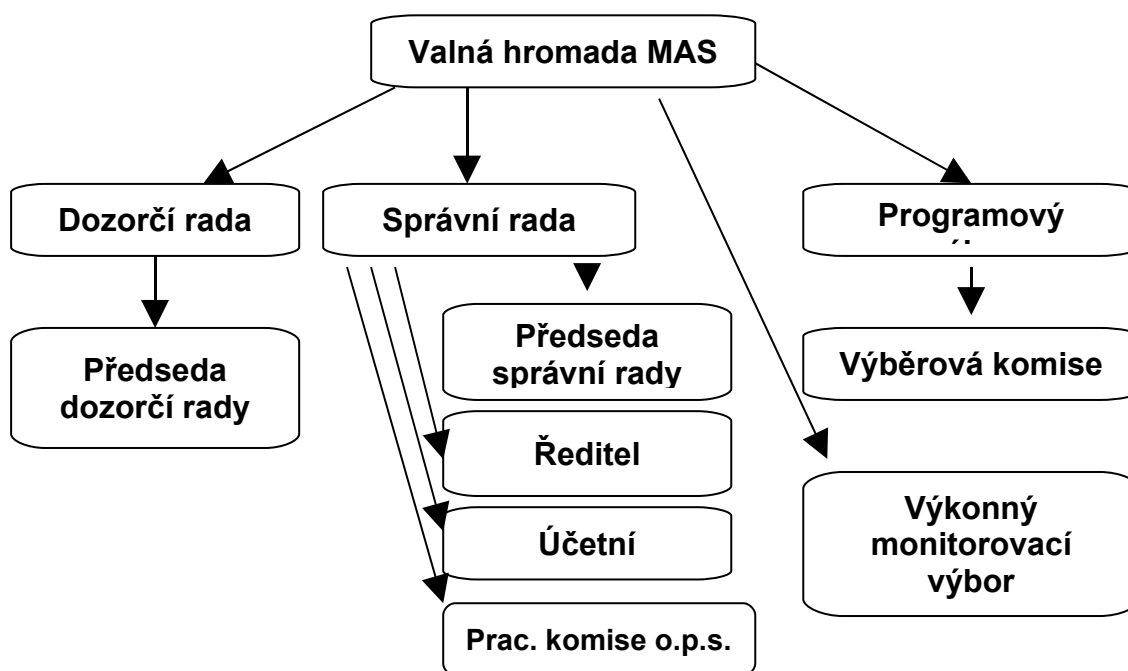
Ředitel (projektový manažer) – ředitel je jmenován správní radou. Je oprávněný jednat za o.p.s. Havlíčkův kraj v rozsahu vymezeném plnou mocí, kterou mu vystaví Statutární zástupci MAS Havlíčkův kraj, a to zejména v administrativních záležitostech společnosti. Další činnost manažera je stanovena ve Statutu. Manažer není členem MAS, účastní se však všech jejích jednání s hlasem poradním a je ve smluvním vztahu k MAS. Mezi jeho hlavní činnosti patří:

- · konzultuje s žadateli projekty,
- · zajišťuje chod MAS,
- · zajišťuje pořádání seminářů a školení
- · vykonává další činnosti mu uložené předsedou nebo orgány MAS

Správní rada o.p.s. Havlíčkův kraj počátkem roku 2007 jmenovala manažerem společnosti pana Zdeňka Chláda.

Účetní – funkci účetní externě vykonává paní Ledková. Účetní zabezpečuje účetní evidenci a nese odpovědnost za její správnost. Tato funkce bude zajišťována na základě externí smlouvy.

Graf: organizační struktura MAS



7.5. Postup realizace strategie

7.5.1. Propagace strategie

Propagace Strategie MAS Havlíčkův kraj bude zajištěna několika způsoby:

- prostřednictvím internetu: Strategie Místní akční skupiny bude zveřejněna na internetové adrese www.havlickuvkraj.cz. Na těchto stránkách jsou taktéž zveřejňovány aktuální informace, stanovy Místní akční skupiny, a další související informace (např. vyhlášení výzev apod.)
- prostřednictvím místních médií: informace o existenci MAS, o její činnosti a Strategii, bude zveřejněna v obecních zpravodajích a také na obecních vývěsních tabulích.
- prostřednictvím osobního kontaktu při pořádání seminářů, workshopů a školení

7.5.2. Postup při vyhlášení výzev a příjmu žádostí

Žadatelé budou o možnosti předkládání projektů informováni formou výzev, které budou zveřejněny prostřednictvím obecních zpravodajů, na vývěsních tabulích a na internetových stránkách MAS Havlíčkův kraj. Zároveň s výzvou budou zveřejněny veškeré informace pro žadatele potřebné k podání projektu v následujících dokumentech:

- výzva k předkládání projektů
- informace pro žadatele vč. seznamu povinných příloh
- formulář žádosti o poskytnutí podpory
- informace pro konečné příjemce (tedy vybrané žadatele) budou také zveřejněny na internetových stránkách MAS Havlíčkův kraj.

Příjem žádostí bude umožněn v rámci vyhlášených kol. Jednotlivá kola budou pravidelně vyhlášována 2 x – 3 x ročně v závislosti na disponibilních finančních prostředcích. Vyhlášení příjmu žádostí bude schváleno správní radou. Současně s vyhlášením příjmu žádostí bude uspořádán seminář pro předkladatele projektů. Pro konečné žadatele budou v sídle MAS stanoveny konzultační hodiny, kde ředitel společnosti bude mít povinnost uvažované projektové záměry konzultovat.

7.5.3. Příjem, hodnocení a výběr žádostí

Žádosti budou přijímány v požadovaném počtu kopií, na předepsaných formulářích vč. povinných příloh. Budou podávány pouze osobně (žadatelem nebo odpovědným zástupcem žadatele) na předem stanoveném místě, s největší pravděpodobností v sídle o.p.s..

Pověřený pracovník MAS Havlíčkův kraj zkontroluje, zda žádost obsahuje všechny listy žádosti a je úplná z hlediska požadovaného obsahu a povinných příloh. Pokud žádost nebude mít všechny přílohy, nemůže být přijata.

Hodnocení projektů bude probíhat dle předem stanovených bodovacích kritérií odsouhlasených programovým výborem. Hodnocení bude provádět výběrová komise. Výstupem bude doporučení na podpoření žádosti. Výběr doporučených žádostí nejprve zkontroluje programový výbor, který jej buď schválí a předá ke konečnému schválení valné hromadě, nebo jej vrátí k novému hodnocení zpět výběrové komisi. Valná hromada MAS Havlíčkův kraj toto doporučení projedná a provede konečné schválení projektů. Výsledky výběru budou zaslány na RO SZIF, popř. na RO MZe, kde bude sestaven seznam doporučených a nedoporučených projektů a zaslán na řídicí orgán PRV ke schválení. (Tento postup bude upřesněn v souladu s prováděcími předpisy programu).

Výsledek schvalovacího procesu bude zaslán přímo žadateli formou zvacích dopisů k podpisu Podmínek nebo zamítacích dopisů. MAS SZK bude zaslán seznam schválených a neschválených projektů.

7.5.4. Monitorování, hodnocení a kontrola realizace projektů

Monitoring projektů, jejich hodnocení a kontrola bude zajišťována prostřednictvím vlastních lidských a finančních zdrojů místní akční skupiny Havlíčkův kraj.

Lidské zdroje:

- ředitel MAS Havlíčkův kraj a předseda správní rady, členové správní rady, členové výkonného monitorovacího výboru
- účetní a pracovníci provádějící administraci žádostí
- výběrová komise a programový výbor

Finanční zdroje:

- členské příspěvky MAS Havlíčkův kraj a zejména dotace získané v rámci režijních nákladů realizace strategie MAS budou využity na plat ředitele a odměny dalším osobám podílejícím se na výkonných činnostech. Mezi tyto režijní náklady je třeba počítat hlavně cestovní náhrady, náklady na telefony a poštovné apod.

Monitoring projektů:

- kontrola naplnění monitorovacích ukazatelů v rámci jednotlivých projektů a v rámci prioritních os
- průběžné monitorovací zprávy jednotlivých projektů
- konečná hodnotící zpráva za danou prioritní osu



7.6. Seznam cílů, indikátorů výstupů, výsledků a dopadů pro jednotlivé prioritní osy

Prioritní osa	Opatření	Výstupy	Výsledky	Dopady
---------------	----------	---------	----------	--------



I. podpora rozvoje malého a středního podnikání na místní úrovni včetně zemědělství a lesnictví	I.1. podpora rozvojových činností zemědělských subjektů	Zlepšení ekonomické výkonnosti zem. podniků - počet podpořených podniků - celkový objem investic	Zlepšení hosp. ukazatelů podnikatelů v zemědělství - % zvýšení přidané hodnoty - % zvýšení produktivity práce v podpořených podnicích	- hospodářský růst - tvorba pracovních míst
	I.2. podpora hospodaření v lesích	- počet podpořených projektů	- plocha lesních pozemků se zlepšenými podmínkami pro cestovní ruch - délka nových a opravených lesních cest - plocha lesních pozemků se zlepšeným vodním režimem - % změna v druhovém složení lesů - zvýšení přidané hodnoty podnikatelů v lesnictví	-zlepšení stavu lesů na území MAS Havlíčkův kraj - zlepšení hospodářské situace lesnických podnikatel – růst hospodářských ukazatelů
	I.3. podpora výroby, zpracování a distribuce místní zem., lesnické, rybářské a včelařské produkce	Zlepšení ekonomické výkonnosti zpracovatelů zem., lesnické, včelařské a rybářské produkce - počet podpořených projektů - celkový objem investic	Zlepšení hosp. ukazatelů podpořených subjektů - % zvýšení přidané hodnoty - % zvýšení produktivity práce v podpořených podnicích	- lepší hospodářská situace místních zpracovatelů - tvorba pracovních míst - zvýšení odbytu místní produkce
	I.4. rozvoj tradičních řemesel a drobného podnikání	- počet podpořených podnikatelů - celková výše investic do rozvoje malého podnikání	- počet vytvořených projektových dokumentací a podn. záměrů - plocha zrekonstruovaných řemeslných dílen a provozoven, služeb - počet nových strojů	- hospodářský růst - tvorba pracovních míst - zvýšení nabídky služeb v obcích



II. podpora rozvoje cestovního ruchu a agroturistiky	II.1. podpora podnikatelských aktivit v oblasti cestovního ruchu a agroturistiky	<ul style="list-style-type: none">- počet podpořených projektů- počet nově zavedených prvků cestovního ruchu- celkový objem investic do oblasti cestovního ruchu	<ul style="list-style-type: none">- počet nově zřízených lůžek v ubytovacích kapacitách- plocha rekonstruovaných ubytovacích a stravovacích zařízení- počet nově vybavených informačních center- počet nových propagačních materiálů- počet vytvořených projektových dokumentací pro objekty cestovního ruchu- délka pobytu turistů	<ul style="list-style-type: none">- zvýšení podílu cestovního ruchu na ekonomice regionu- celkový hospodářský růst- zvýšení zaměstnanosti
	II.2. budování infrastruktury pro kulturu, sport a volný čas	<ul style="list-style-type: none">- počet podpořených projektů- celkový objem investic do oblasti volnočasových aktivit	<ul style="list-style-type: none">- plocha rekonstruovaných či vystavěných kulturních, sportovních a jiných objektů- počet vytvořených projektových dokumentací pro volnočasové objekty- délka vybudovaných turistických tras a stezek- délka pobytu turistů	<ul style="list-style-type: none">- zvýšení podílu cestovního ruchu na ekonomice regionu- celkový hospodářský růst- zvýšení zaměstnanosti



III. zlepšení kvality života v regionu a zvýšení jeho přitažlivosti	III.1. zlepšení vzhledu obcí	<ul style="list-style-type: none">- počet podpořených projektů- celkový objem investic	<ul style="list-style-type: none">- plocha obnovených veřejných prostranství- počet obnovených umělecky a architektonicky cenných prvků- počet rekonstruovaných obecních budov místního významu- počet vytvořených projektových dokumentací pro obnovy veřejných prostranství- počet zpřístupněných veřejných objektů pro imobilní občany	<ul style="list-style-type: none">- zvýšení kvality života místních obyvatel- zvýšení přitažlivosti regionu pro návštěvníky
	III.2. opravy a rekonstrukce regionální dopravní infrastruktury	<ul style="list-style-type: none">- vyšší atraktivita venkovských oblastí- počet podpořených projektů- celkový objem investic	<ul style="list-style-type: none">- délka zrekonstruovaných místních komunikací včetně délky nových polních cest- plocha nových parkovacích míst- množství pořízené techniky k údržbě komunikací- počet vytvořených projektových dokumentací	<ul style="list-style-type: none">- zlepšení dopravní dostupnosti- zlepšení kvality života v regionu
	III.3. podpora činnosti a zázemí místních spolků a podpora kult., sportovních a společenských aktivit v regionu	<ul style="list-style-type: none">- počet podpořených spolků- počet podpořených projektů	<ul style="list-style-type: none">- plocha rekonstruovaných objektů sloužících pro spolkovou činnost- počet zrealizovaných kult., společenských a sportovních akcí	<ul style="list-style-type: none">- zvýšení sounáležitosti místních obyvatel s regionem
	III.4. podpora aktivit venkovského školství a volnočasových aktivit dětí a mládeže	<ul style="list-style-type: none">- počet podpořených projektů	<ul style="list-style-type: none">- počet rekonstruovaných venkovských škol- počet uskutečněných zahraničních studijních pobytů a výměn- počet projektů iniciovaných dětmi	<ul style="list-style-type: none">- zachování sítě venkovských škol- zlepšení schopnosti začlenění se do veřejného či společenského života- zvýšení vzdělanosti
	III.5. podpora rozvoje	<ul style="list-style-type: none">- počet podpořených obcí	<ul style="list-style-type: none">- počet vytvořených projektových	<ul style="list-style-type: none">- zlepšení kvality života



IV. zhodnocení přírodního a historického dědictví regionu	IV.1. obnova a propagace kulturně, historicky, architektonicky a technicky hodnotných objektů	<ul style="list-style-type: none">- počet podpořených projektů- počet podpořených majitelů kulturně historických památek	<ul style="list-style-type: none">- počet obnovených movitých i nemovitých objektů- počet opravených památkově chráněných objektů- počet nových marketingových propagačních produktů- počet vytvořených projektových dokumentací k rekonstrukci kulturně historických památek	<ul style="list-style-type: none">- pozitivní vliv na rozvoj cestovního ruchu- zvýšení přitažlivosti regionu- vizuálně lepší životní prostor – zlepšení vzhledu obcí
	IV.2. obnova krajinných prvků a péče o krajiny	<ul style="list-style-type: none">- počet podpořených projektů	<ul style="list-style-type: none">- plocha obnovených území- počet vybudovaných mostků a lávek- počet podpořených občanských aktivit v oblasti životního prostředí	<ul style="list-style-type: none">- zlepšení životního prostředí- zvýšení přitažlivosti regionu pro návštěvníky i obyvatele regionu
	IV.3. hospodaření s vodou v krajině	<ul style="list-style-type: none">- počet podpořených projektů	<ul style="list-style-type: none">- počet protipovodňových opatření- délka zrevitalizovaných vodních toků- počet zrekonstruovaných a obnovených rybníků	<ul style="list-style-type: none">- snížení nebezpečí povodní v regionu- zlepšení stavu vodního režimu
	IV.4. hospodaření s odpady a energiemi	<ul style="list-style-type: none">- počet podpořených projektů	<ul style="list-style-type: none">- počet zlikvidovaných černých skládek- počet budov se sníženou energetickou náročností- počet vybudovaných či zrekonstruovaných sběrných dvorů a jiných ploch k hospodaření s odpady	<ul style="list-style-type: none">- zvýšení využitelnosti odpadů- snížení potřeby energie- zlepšení stavu životního prostředí



7.7. Spolupráce s organizacemi, jež nejsou členy MAS

Jedním ze základních cílů místní akční skupiny je být otevřenou strukturou schopnou reagovat na potřeby a požadavky místních obyvatel ze všech zájmových a společenských skupin. Je připravena přijímat nové členy a na základě principů LEADER nediskriminovat své nečleny. To znamená, že žádosti o financování svých rozvojových záměrů, které jsou v souladu s touto integrovanou rozvojovou strategií, mohou předkládat také subjekty, které se přímo neúčastní aktivit MAS Havlíčkův kraj. Za tímto účelem bude místní akční skupina transparentním způsobem veřejně informovat o svých záměrech a vypsáných výzvách k předkládání projektových záměrů.

8. Závěr

Závěrem lze konstatovat, že Místní akční skupina Havlíčkův kraj o.p.s.:

- byla založena netradičně z iniciativy zemědělců a veřejného sektoru
- pracuje na principu partnerství
- má jasnou a průhlednou organizační strukturu
- zastoupení partnerů v jednotlivých orgánech je v souladu s principy LEADER
- Integrovaná rozvojová strategie území MAS Havlíčkův kraj na období 2007 - 2013 je v souladu s dalšími strategickými rozvojovými dokumenty dané oblasti
- „Integrovaná rozvojová strategie MAS Havlíčkův kraj na období 2007 - 2013“ byla odsouhlasena valnou hromadou společnosti
- „Integrovanou rozvojovou strategii MAS Havlíčkův kraj na období 2007 - 2013“ považují členové za materiál živý, který se bude dále rozpracovávat a aktualizovat dle aktuálních změn prostředí a rozvojových potřeb regionu a jeho jednotlivých částí.