



EVROPSKÁ UNIE
Evropský fond pro regionální rozvoj
Integrovaný regionální operační program



MINISTERSTVO
PRO MÍSTNÍ
ROZVOJ ČR

Strategie komunitně vedeného místního rozvoje MAS Havlíčkův kraj, o.p.s. na období 2021–2027

Duben 2021

Verze č.1

Dne 8. 6. 2021 schválila Valná hromada MAS Havlíčkův kraj, o.p.s.



Koncepční část

Obsah

1. Popis území působnosti MAS a popis zahrnutí komunity do tvorby strategie.....	5
1.1 Vymezení území působnosti MAS pro realizaci SCLLD v období 2021–2027	5
1.1.1 Stručná socioekonomická charakteristika území působnosti MAS.....	7
1.2 Mapové zobrazení území působnosti MAS	11
1.3 Popis zahrnutí komunity do tvorby strategie	12
1.3.1 Popis historie a zkušeností MAS.....	12
1.3.2 Popis zapojení komunity a relevantních aktérů místního rozvoje do tvorby SCLLD	12
1.3.3 Odkaz na úložiště záznamů	13
2. Analytická část.....	13
2.1 Analýza rozvojových potřeb a rozvojového potenciálu území působnosti MAS.....	13
3. Strategická část.....	20
3.1 Strategický rámec.....	20
3.1.1 Vize	20
3.1.2 Strategické cíle	20
3.1.3 Specifické cíle a opatření Strategického rámce.....	21
3.2 Vazba na Strategii regionálního rozvoje ČR 21+.....	23
3.3 Popis integrovaných rysů strategie	25
3.4 Popis inovativních rysů strategie.....	29
Financování a hodnocení výzkumu a vývoje	29
4. Implementační část	30
4.1 Popis řízení včetně řídicí a realizační struktury MAS.....	30
4.2 Popis animačních aktivit.....	32
4.3 Popis monitoringu a evaluace strategie	35
4.3.1 Indikátory na úrovni strategických cílů Strategického rámce SCLLD.....	36
5. Povinná příloha – Čestné prohlášení.....	38

Seznam tabulek

Tabulka 1 Seznam obcí, ve kterých bude realizována strategie MAS Havlíčkův kraj, o.p.s.....	5
Tabulka 2 Vývoj počtu obyvatel na území MAS Havlíčkův kraj, období 1. 1. 2015 – 31. 12. 2019	6
Tabulka 3 Vývoj počtu obyvatel v obcích MAS Havlíčkův kraj, období 1. 1. 2015 – 31. 12. 2019.....	6
Tabulka 4 Věková struktura obyvatel v MAS Havlíčkův kraj v roce 2019.....	7
Tabulka 5 Podnikatelské subjekty v MAS Havlíčkův kraj v roce 2019	7
Tabulka 6 Analýza rozvojových potřeb	13
Tabulka 7 Schéma hierarchie cílů a opatření SCLLD.....	21
Tabulka 8 Naplňování SRR ČR 21+ prostřednictvím opatření Strategického rámce SCLLD.....	23
Tabulka 9 Matice integrovaných rysů SCLLD MAS Havlíčkův kraj, o.p.s. 21+	25
Tabulka 10 Vazba opatření Strategického rámce SCLLD na Inovační strategii České republiky 2019–2030.....	27
Tabulka 11 Animační činnosti MAS Havlíčkův kraj, o.p.s.....	33
Tabulka 12 Indikátory na úrovni strategických cílů SCLLD.....	36

Seznam obrázků

Obrázek 1 Území působnosti MAS Havlíčkův kraj, o.p.s. s vyznačením hranic obcí	11
Obrázek 2 Území působnosti MAS Havlíčkův kraj, o.p.s. v kontextu regionů NUTS2 a NUTS3	11
Obrázek 3 Organizační struktura MAS Havlíčkův kraj, o.p.s.	31

1. Popis území působnosti MAS a popis zahrnutí komunity do tvorby strategie

1.1 Vymezení území působnosti MAS pro realizaci SCLLD v období 2021–2027

Tabulka 1: Seznam obcí, ve kterých bude realizována strategie MAS Havlíčkův kraj, o.p.s.

Kód obce	Název obce	NUTS4/LAU1 (okres)	Počet obyvatel k 31. 12. 2019	Rozloha v km ²
595292	Bohdalov	Žďár nad Sázavou	1 150	16,06
595365	Březí nad Oslavou	Žďár nad Sázavou	287	6,16
595390	Budeč	Žďár nad Sázavou	186	5,39
588016	Cikháj	Žďár nad Sázavou	106	21,35
568503	Česká Bělá	Havlíčkův Brod	1 070	15,99
568538	Dlouhá Ves	Havlíčkův Brod	460	10,81
595578	Fryšava pod Žákovou Horou	Žďár nad Sázavou	333	12,54
571377	Hamry	Chrudim	233	3,82
595586	Hamry nad Sázavou	Žďár nad Sázavou	1 616	7,12
568660	Havlíčková Borová	Havlíčkův Brod	972	22,83
595594	Herálec	Žďár nad Sázavou	1 327	23,86
595624	Hodíškov	Žďár nad Sázavou	159	5,14
595721	Chlumětín	Žďár nad Sázavou	213	6,64
595756	Jámy	Žďár nad Sázavou	625	12,39
546216	Jitkov	Havlíčkův Brod	236	4,56
571571	Kameničky	Chrudim	795	7,83
595845	Karlovy	Žďár nad Sázavou	114	3,04
595853	Kněžves	Žďár nad Sázavou	153	7,71
595870	Kotlasy	Žďár nad Sázavou	115	4,4
595900	Krásněves	Žďár nad Sázavou	294	4,14
568937	Krátká Ves	Havlíčkův Brod	134	5,70
568945	Krucemburk	Havlíčkův Brod	1 598	29,18
595918	Křižánky	Žďár nad Sázavou	402	11,97
596035	Lhotka	Žďár nad Sázavou	228	6,4
596086	Malá Losenice	Žďár nad Sázavou	267	7,65
596108	Matějov	Žďár nad Sázavou	202	9,82
569127	Modlíkov	Havlíčkův Brod	159	5,09
596256	Nové Veselí	Žďár nad Sázavou	1 333	9,53
596281	Obyčtov	Žďár nad Sázavou	436	7,77
569208	Olešenka	Havlíčkův Brod	184	6,85
596361	Ostrov nad Oslavou	Žďár nad Sázavou	962	9,33
569224	Oudoleň	Havlíčkův Brod	377	6,48
596396	Pavlov	Žďár nad Sázavou	342	11,63
596442	Počátky	Žďár nad Sázavou	231	6,02
548634	Podmoklany	Havlíčkův Brod	136	4,22
569291	Pohled	Havlíčkův Brod	742	10,68
596477	Pokojev	Žďár nad Sázavou	154	3,29
596485	Polnička	Žďár nad Sázavou	833	19,83
569321	Přibyslav	Havlíčkův Brod	3 991	35,32
588059	Račín	Žďár nad Sázavou	130	7,96
596566	Radostín	Žďár nad Sázavou	153	10,69
596574	Radostín nad Oslavou	Žďár nad Sázavou	931	15,48
588237	Sazomín	Žďár nad Sázavou	248	5,29
596701	Sázava	Žďár nad Sázavou	669	7,56
596736	Sklené	Žďár nad Sázavou	106	8,45
548553	Slavětín	Havlíčkův Brod	122	2,19
569488	Slavíkov	Havlíčkův Brod	296	12,74

596787	Sněžné	Žďár nad Sázavou	720	23,45
569518	Sobíňov	Havlíčkův Brod	734	6,06
569534	Stříbrné Hory	Havlíčkův Brod	251	3,74
572322	Studnice	Chrudim	449	15,72
596841	Světnov	Žďár nad Sázavou	472	11
596868	Svratka	Žďár nad Sázavou	1 407	14,51
572349	Svratouch	Chrudim	878	12,72
596876	Škrdlovice	Žďár nad Sázavou	656	5,76
596922	Újezd	Žďár nad Sázavou	264	8,68
596949	Vatín	Žďár nad Sázavou	322	4,86
596981	Velká Losenice	Žďár nad Sázavou	1 228	14,90
597015	Vepřová	Žďár nad Sázavou	422	10,44
597091	Vojnův Městec	Žďár nad Sázavou	773	16,49
588334	Vysoké	Žďár nad Sázavou	192	6,52
597139	Znětín	Žďár nad Sázavou	208	4,3
569780	Ždírec nad Doubravou	Havlíčkův Brod	3 112	26,73
595209	Žďár nad Sázavou	Žďár nad Sázavou	20 717	37,06
569801	Žižkovo Pole	Havlíčkův Brod	376	14,33
	MAS Havlíčkův kraj		58 857	710,41

Zdroj: Data ČSÚ pro MAS k 31. 12. 2019: https://www.czso.cz/csu/czso/data_pro_mistni_akcni_skupiny_mas

Poznámka: obec Krátká Ves se stala partnerem MAS v roce 2020, souhlas s působením MAS na svém území schválila až pro období 2021 – 2027.

Tabulka 2: Vývoj počtu obyvatel na území MAS Havlíčkův kraj, období 1. 1. 2015 – 31. 12. 2019

Území	Počet obyvatel 2014	Počet obyvatel 2019	Celkový nárůst obyvatel (%)	Celkový nárůst obyvatel (abs.)	Změna (%)
Přibyslavsko	12 496	12 690	1,6	194	101,6
Pooslaví	8 138	8 371	2,8	233	102,8
Žďárské vrchy	8 070	7 990	-1	-80	99
Ždírecko	8 883	8 861	-0,3	-22	99,7
Žďár nad Sázavou	21 669	20 717	-4,4	-952	95,6
MAS Havlíčkův kraj	59 256	58 629	-1,1	-627	98,9
Kraj Vysočina	510 209	509 813	-0,1	-395	99,9
Pardubický kraj	515 985	522 662	1,3	6 677	101,3
Česká republika	10 512 419	10 693 939	1,7	181 520	101,7

Zdroj: ČSÚ 2014 - 2019

Tabulka 3: Vývoj počtu obyvatel v obcích MAS Havlíčkův kraj, období 1. 1. 2015 – 31. 12. 2019

Region	Narození	Zemřelí	Přistěhovalí	Vystěhovalí	Přirozený přírůstek	Migrační přírůstek	Celkový přírůstek
Přibyslavsko	701	565	1233	1270	136	-37	99

Pooslaví	489	382	768	722	107	46	153
Žďárské vrchy	398	454	916	780	-56	136	80
Ždírecko	471	464	887	998	7	-111	-104
Žďár nad Sázavou	1125	1049	1498	2324	76	-826	-750
MAS Havlíčkův kraj	3184	2914	5302	6094	270	-792	-522

Zdroj: ČSÚ – Databáze demografických údajů za obce ČR 2015 - 2019, vlastní výpočty

Tabulka 4: Věková struktura obyvatel v MAS Havlíčkův kraj v roce 2019

Region	Věková struktura (%)			Index stáří
	<=14	15 - 64	65+	
Přibyslavsko	17,4	64	18,6	106,8
Pooslaví	17,8	64,2	18	101,1
Žďárské vrchy	15,6	63,1	21,3	136,5
Ždírecko	16,3	63	20,7	127
Žďár nad Sázavou	14	63,6	22,4	160
MAS Havlíčkův kraj	15,8	63,6	20,6	130,4
Kraj Vysočina	15,5	64	20,5	132,2
Pardubický kraj	15,9	63,8	20,3	127,7
Česká republika	16	64	20	125

Zdroj: ČSÚ 31. 12. 2019

1.1.1 Stručná socioekonomická charakteristika území působnosti MAS

MAS Havlíčkův kraj, o.p.s. zahrnuje území 65 obcí. Nejvíce obyvatel žije ve Žďáru nad Sázavou, který je největším centrem v regionu.

Počet obyvatel v obcích i vývoj počtu obyvatel, včetně věkové struktury, na území MAS v letech 2015 – 2019 je názorně uveden v Tabulce 1, 2, 3 a 4.

Je patrné, že vývoj v letech 2014 – 2019 pokračuje v trendu minulého období:

- největší počet obyvatel žije ve městě Žďár nad Sázavou, následuje Přibyslavsko
- nejmenší počet obyvatel žije ve Žďárských vrších
- pokračuje trend stěhování lidí do menších obcí
- přetrvává pokles počtu obyvatel na celém území MAS způsobený nízkým přirozeným přírůstkem a migrací
- celkový pokles počtu obyvatel MAS je ovlivněn poklesem obyvatel v Žďáru nad Sázavou
- pokles počtu obyvatel se netýká Pardubického kraje
- index stáří se i v tomto období zvyšuje

Tabulka 5: Podnikatelské subjekty v MAS Havlíčkův kraj v roce 2019

Obec	Zemědělství, lesnictví, rybářství	Těžba, průmysl	Zpracovatelský průmysl	Stavebnictví	Velkoobchod, maloobchod, oprava motorových vozidel
Bohdalov	24	39	31	31	10

Březí nad Oslavou	6	6	6	6	4
Budeč	7	9	7	0	2
Česká Bělá	29	19	17	19	22
Chlumětín	14	5	5	5	6
Cikháj	3	3	3	1	1
Dlouhá Ves	8	8	6	2	3
Fryšava pod Žákovou horou	11	14	12	6	2
Hamry	8	8	7	3	5
Hamry nad Sázavou	22	43	34	37	35
Havlíčková Borová	28	11	11	15	20
Herálec	31	35	32	31	19
Hodíškov	3	4	4	3	3
Jámy	10	9	6	12	6
Jitkov	5	3	3	2	4
Kameničky	22	26	24	24	19
Karlovo	1	7	6	5	2
Kněžves	0	0	0	4	1
Kotlasy	5	6	4	0	2
Krásnéves	4	11	8	8	1
Krátká Ves	8	3	3	2	1
Křižánky	9	2	1	3	5
Krucemburk	19	45	43	31	13
Lhotka	8	6	6	4	4
Malá Losenice	9	3	2	6	1
Matějov	5	3	3	6	4
Modlíkov	4	8	8	5	4
Nové Veselí	19	51	46	25	28
Obyčtov	6	11	10	10	3
Olešenka	15	2	2	4	0
Ostrov nad Oslavou	10	23	21	20	20
Oudoleň	6	6	5	3	9
Pavlov	8	15	11	6	2
Počátky	11	1	1	7	5
Podmoklany	3	3	3	1	1
Pohled	10	7	5	12	11
Pokojev	6	5	5	3	3
Polnička	12	24	24	14	18
Přibyslav	62	96	83	60	45
Račín	0	4	4	3	1
Radostín	2	1	1	3	3

Radostín nad Oslavou	9	17	13	25	7
Sázava	12	21	19	12	10
Sazomín	4	2	2	4	0
Sklené	6	0	0	0	3
Škrdlovice	7	18	16	16	30
Slavětín	3	1	1	6	2
Slavíkov	6	9	9	3	4
Sněžné	26	17	17	12	11
Sobíňov	8	24	23	8	11
Stříbrné Hory	1	6	5	2	2
Studnice	16	12	11	10	11
Světnov	16	9	8	10	6
Svratka	11	58	55	29	32
Svratouch	14	34	33	15	13
Újezd	3	5	3	6	3
Vatín	9	8	6	7	9
Velká Losenice	14	28	28	21	20
Vepřová	9	8	7	10	4
Vojnův Městec	10	17	15	21	12
Vysoké	2	5	4	3	4
Žďár nad Sázavou	86	350	321	325	409
Ždírec nad Doubravou	38	86	83	54	56
Žižkovo Pole	5	2	1	7	4
Znětín	4	5	3	6	5

Zdroj: ČSÚ 31. 12. 2019

Největší koncentrace podnikatelských subjektů a zaměstnavatelů je i nadále ve větších sídelních celcích – Žďár nad Sázavou, Přibyslav, Ždírec nad Doubravou. Vedle zemědělských i průmyslových podniků jsou v území firmy dřevozpracující, textilní, potravinářské, strojírenské, stavební.

V menších obcích fungují malé, mnohdy rodinné firmy zemědělské, lesnické, řemeslné, stavební.

Počet podnikatelských subjektů nejvýznamnějších odvětví v obcích je uveden v Tabulce č. 5.

Významnými zaměstnavateli v území jsou např. Savencia Fromage & Dairy Czech Republic, a.s., ZDAR, a.s., ŽĎAS, a.s., Zemědělská a.s. Krucemburk, akciová společnost, DVPM Slavíkov, Havlíčkova Borová zemědělská a. s., AGROFARM a.s., Zemědělské družstvo Vojnův Městec, Zemědělské družstvo Sněžné, Zeras a. s., Ostrov nad Oslavou, AGRO Měřín, dřevozpracující firmy ve Ždírci na Doubravou Stora Enso Wood Products Ždírec, s. r. o.; Czech LANA, s.r.o. Ždírec nad Doubravou, ACO Industries k. s., Kovo HB, s.r.o. Svratka, Mars Svratka, a. s., ANITA MORAVIA s. r. o., Slévárna a modelárna Nové Ransko, s. r. o., DEL a. s. Žďár nad Sázavou, ENPEKA a.s.

Spolupráci obcí dokládají funkční dobrovolné svazky obcí působící na území MAS. Některé byly založeny účelově z potřeby realizace větší investiční akce (vodovod, kanalizace apod.), některé realizují záměry přesahující možnosti samostatné obce dle svého strategického dokumentu:

- Mikroregion Novoměstsko
- Subregion Velké Dářko, dobrovolný svazek obcí

- Svaz vodovodů a kanalizací Žďársko
- Svaz vodovodů Bohdalov
- Svazek obcí Podoubraví
- Svazek obcí Pooslaví
- Svazek obcí Přibyslavska
- Svazek obcí, plynofikace obcí Borovsko
- Svazek obcí Pod Peperkem
- Svazek obcí STRŽ
- České dědictví UNESCO
- Sdružení obcí mikroregionu Hlinecko
- Svaz vodovodů Bohdalov

MAS Havlíčkův kraj, o.p.s. se zapojila do mezinárodního projektu spolupráce „CISTERSCAPES – Cisterciácké krajiny spojující Evropu“ mapující vliv působení cisterciáckých klášterů na vývoj krajiny. Partnerem projektu je bývalý cisterciácký klášter, dnes zámek Žďár nad Sázavou.

Projekt směřuje k získání značky Evropské dědictví (EHL), která potvrzuje mimořádný význam cisterciácké krajiny pro evropskou historii.

Území MAS je venkovským regionem, většina obcí má méně než 2 000 obyvatel. Výjimku tvoří město Žďár nad Sázavou.

Na území MAS Havlíčkův kraj zasahují dvě velkoplošná chráněná území ČR. Jedná se o Chráněnou krajinnou oblast (CHKO) Žďárské vrchy, která pokrývá největší část území MAS, a o Chráněnou krajinnou oblast (CHKO) Železné hory.

Území MAS Havlíčkův kraj se nachází v oblasti bohaté na přírodní i kulturní památky. K rozvoji cestovního ruchu přispívá i přítomnost památky UNESCO (Poutní kostel sv. Jana Nepomuckého na Zelené hoře ve Žďáře nad Sázavou) Zámek Žďár nad Sázavou je místem s vysokou návštěvností, v průběhu roku pořádá mnoho edukačních programů a zajímavých akcí. Vyhledávané je Muzeum nové generace v zrekonstruovaném bývalém pivovaru.

Celé území MAS má potenciál pro rozvoj cestovního ruchu, jak z hlediska kulturních a přírodních atraktivit, tak i možností rekreačního a sportovního využití. Velice četná je infrastruktura cyklistických a turistických tras, běžeckých tras v zimních měsících a tematických naučných stezek.

Na území se rozkládají rozsáhlé přírodní komplexy, jedná se o maloplošná chráněná území (MZCHÚ), která zahrnují přírodní památky (PP Bílá skála, PP Brožova skála, PP Černá skála, PP Devět skal, PP Díly u Lhotky, PP Drátenická skála, PP Louky u Černého lesa, PP Louky v Jeníkově, PP Malinská skála, PP Milovské Perníčky, PP Mlýnský potok a uhlíčky, PP Peperek, PP Rozštípená skála, PP Sklenské louky, PP Suché kopce, PP Světnovské údolí, PP Šafranice, PP Tisůvka, PP U Tučkovy hájenky, PP Utopenec), přírodní rezervace (PR Branty, PR Čtyři palice, PR Olšina u Skleného, PR Pod Kamenným vrchem, PR Ranská jezírka, PR Řeka, PR Štíří důl, PR Volákův kopec, PR Mokřadlo, PR Maršálka, PR Zlatá louka) a národní přírodní rezervace (NPR Dářko, NPR Radostínské rašeliniště, NPR Ransko, NPR Žákova hora). Na území MAS se nachází evropsky významné lokality (EVL), zařazené do národního seznamu dle nařízení vlády č. 318/2013 Sb. ve znění pozdějších předpisů, jedná se o: Dářská rašeliniště (390,4 ha), Štíří důl – Řeka (92,6 ha), Žákova hora (39 ha), Pod kamenným vrchem (12,1), Ransko (263,9 ha), Louky u Černého lesa (19,1 ha), Žďár nad Sázavou – garáže (0,02 ha), Dívka (27,8 ha), Staviště (3,4 ha), Údolí

Chrudimky (3,4 ha), Babínský rybník (39,1 ha), Chotáry (7,2 ha), Hodíškovský rybník (5,2 ha), Fickův rybník (1,1 ha), Vetelské rybníky (45 ha).

Na území okresu Žďár nad Sázavou se nachází přírodní park Bohdalovsko a přírodní rezervace Matějovský rybník s naučnou stezkou Babín.

Na území pramení řeky Sázava, Oslava, Doubrava, Chrudimka a Svratka.

1. 2 Mapové zobrazení území působnosti MAS

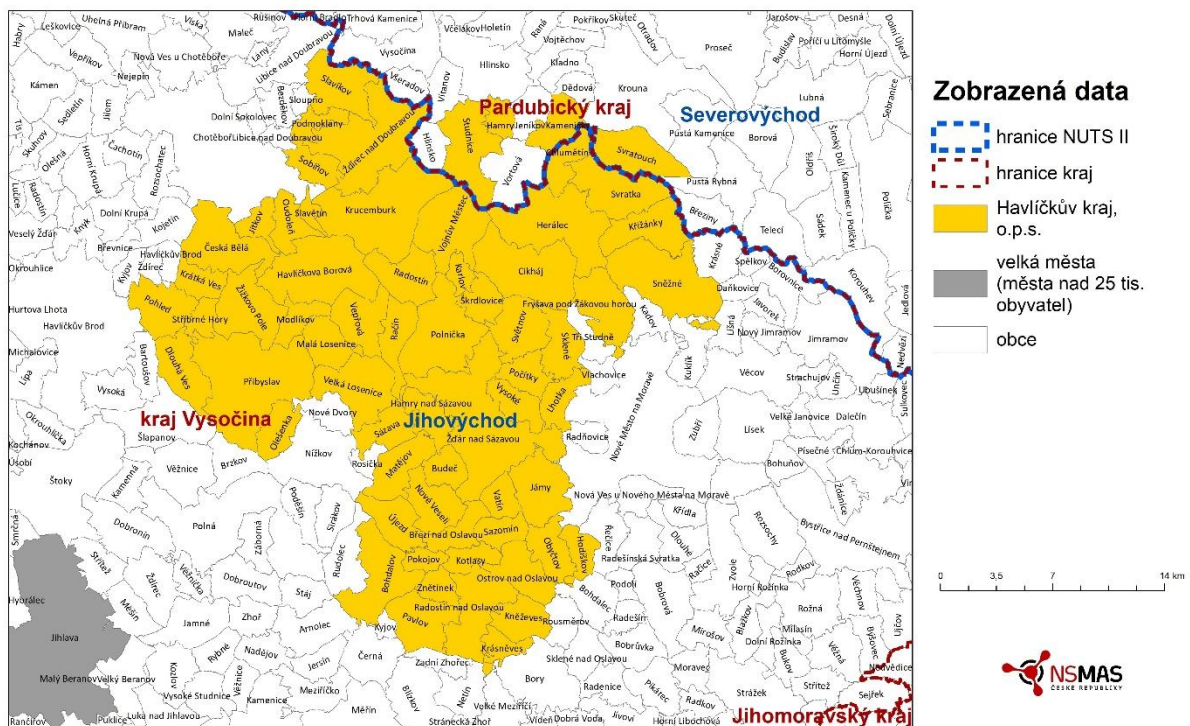
Obrázek 1: Území působnosti MAS Havlíčkův kraj, o.p.s. s vyznačením hranic obcí



Zdroj: <http://www.lags.cz/mapa2021.php>

Obrázek 2: Území působnosti MAS Havlíčkův kraj, o.p.s. v kontextu regionů NUTS2 a NUTS3

Havlíčkův kraj, o.p.s.



1.3 Popis zahrnutí komunity do tvorby strategie

1.3.1 Popis historie a zkušeností MAS

Havlíčkův kraj, o.p.s. byla založena 8. března 2006 s cílem podpořit rozvoj venkovského regionu v daném území. Na společných jednáních byla veřejnost informována o principech metody LEADER. Potencionální žadatelé byli seznámeni s Programem rozvoje venkova ČR pro období 2007 – 2014.

Žadatelé podali 58 projektových žádostí. Do území bylo v období 2007 – 2014 rozděleno cca 31 mil. Kč.

Na setkání zakladatelů 8. října 2014 vznikla MAS Havlíčkův kraj – organizační složka Společnosti zřízená k realizaci SCLLD 2014+. O vytvoření MAS byli aktéři v území informováni prostřednictvím obecních zpravodajů, webových stránek a na akcích pořádaných MAS.

Příprava Strategie začala v roce 2012. Strategie byla tvořena v souladu se zásadami komunitního plánování: komunikace s obyvateli, NNO, podnikateli, školami, obcemi. Při sběru problémů v území proběhlo dotazníkové šetření.

Území MAS se postupně rozšiřovalo, v každé nové obci se uskutečnilo komunitní setkání, na kterém byli účastníci seznámeni s fungováním MAS.

V roce 2013 se v zájmovém území realizovaly „kulaté stoly“, při kterých byly definovány rozvojové směry území, aktéři označili nejdůležitější témata budoucí Strategie. Informace z těchto setkání byly podkladem pro zpracování SWOT analýzy území.

V roce 2015 získala MAS Osvědčení o standardizaci, následně podala žádost o podporu integrované strategie zpracované na základě komunitního projednání v území (schválena Valnou hromadou dne 24. 11. 2015).

Na základě schválené strategie umožnila MAS žadatelům na svém území ve stávajícím programovém období (2014-2020) čerpat prostředky z Integrovaného regionálního operačního programu ve výši 70 431 842 Kč (dosud vyčerpáno 55 029 tis Kč, probíhá administrace u projektů za celkovou částku 15 552 tis. Kč), z Programu rozvoje venkova ve výši 41 060 800 Kč (dosud vyplaceno žadatelům 25 504 888 Kč, zazávazkováno 2 367 980,- Kč, probíhá administrace u projektů za celkovou částku 11 999 473,- Kč), tis. Kč), Operačního programu Zaměstnanost ve výši 17 030 000 Kč (dosud vyčerpáno 7 344,8 tis. Kč) a Operačního programu Životní prostředí ve výši 7 580 000 Kč (dosud vyčerpáno 540,81 tis. Kč). Z těchto údajů vyplývá, že toto období pro nás zatím není uzavřené, po dohodě s řídicími orgány budou vyhlášeny výzvy na zbývající alokace z PRV a IROP.

Území působnosti MAS v programovém období 2014–2020 zahrnuje 64 obcí, v roce 2020 se obec Krátká Ves stala partnerem MAS. Souhlas s působením MAS na svém území schválila až pro období 2021 – 2027. Území působnosti MAS se v období 2021–2027 oproti období 2014–2020 změnilo o 1 obec. Nyní celkem území MAS tvoří 65 obcí.

1.3.2 Popis zapojení komunity a relevantních aktérů místního rozvoje do tvorby SCLLD

V roce 2019 byla zpracována mid – term evaluace SCLLD Havlíčkův kraj za období 1.1. 2017 – 31. 12. 2018, ze které vplynuly závěry o zájmu žadatelů o nastavená opatření, dokument se stal jedním z podkladů pro přípravu nového období. MAS se začala připravovat na nastávající období 2021 – 2027. Postupně se vyhodnocovalo čerpání finančních prostředků v jednotlivých operačních programech a zájem žadatelů o nastavený systém opatření.

Byly zpracovány grafy čerpání území všech zapojených obcí. (<https://www.havlickuvkraj.cz/scld-2014-2020/grafy-cerpani>).

O přípravě SCLLD na další období byli partneři MAS informováni na Valné hromadě. Informováni byli i členové Programového výboru, Kontrolního a monitorovacího výboru, Správní rady a Dozorčí rady. Pro

přípravu nové integrované strategie komunitně vedeného místního rozvoje pro programové období 2021 – 2027 bylo připraveno a zrealizováno:

- **anketní šetření pro obyvatele všech obcí MAS** – účelem ankety bylo zjištění oblastí rozvojových potřeb a potenciálu území MAS, ankety byla určeny pro všechny občany starší 15 let s trvalým pobytem v území působnosti MAS. Účastníci ankety po zařazení do věkové kategorie vyjadřovali své názory na oblasti života ve své obci: dopravní infrastruktura, infrastruktura ve vzdělání, občanská vybavenost, poskytování sociálních služeb, hospodaření s vodou, odpadové hospodářství, zaměstnanost apod.

Anketní šetření proběhlo od 5. 8. 2020 do 31. 8. 2020.

- **komunitní jednání v území pro starosty obcí dané oblasti** – jednání se uskutečnila pro spádové obce ve Svatce, Ždírci nad Doubravou, Malé Losenici, Přibyslavi (pro Svazek obcí Přibyslavsko), Radostíně nad Oslavou (pro Svazek obcí Pooslaví) - starostové byli seznámeni s informacemi řídicích orgánů o možnostech čerpání finančních prostředků z operačních programů na další období, probíhaly diskuze o potřebách obcí, o stavu čerpání a o zpracování projektových záměrů obcí na další období. Jednání proběhla v období od 4. 12. 2019 do 12. 2. 2020.

- **dotazníkové šetření k Programovému rámci PRV** pro zemědělce, lesníky a podnikatele v nezemědělských činnostech – cílem dotazníku bylo získání informací o potřebách regionu či jednotlivců v rozvoji služeb pro cestovní ruch, o rozvoji lokálního podnikání a rozvoji a podpoře zemědělství.

V dotazníku jsou uvedena všechna opatření PRV s formulářem pro vyplnění projektových záměrů, přibližným rokem realizace a odhadem nákladů. Termín odevzdání dotazníků do 31. 8. 2020.

1.3.3 Odkaz na úložiště záznamů

Postup MAS při tvorbě strategie SCCLD na období 2021 – 2027 včetně textu ankety, dotazníku, pozvánek na setkání se starosty, prezenční listiny, zápisy z jednání apod. je veřejně dostupné na webu MAS Havlíčkův kraj, o.p.s.:

<https://www.havlickuvkraj.cz/scld-2021-2027/komunitni-jednani>

2. Analytická část

2.1 Analýza rozvojových potřeb a rozvojového potenciálu území působnosti MAS

Tabulka 6: Analýza rozvojových potřeb

Rozvojová potřeba	Popis potřeby pro rozvoj území
A. Rozvíjet a podporovat drobné podnikání, malé a střední podniky	<p>Podniky v území potřebují investovat do pořízení modernějších technologií (digitalizace), modernizovat podnikatelské provozovny, rozvíjet šetrnější, ekologičtější podnikání. Firmy i začínající podnikatelé mají zájem investovat do rozvoje podnikání v různých oborech včetně cestovního ruchu. Je třeba podpořit místní řemeslnou výrobu, diverzifikaci, podpořit zřizování nových pracovních míst (spolupráce obcí s podnikateli na vytváření pracovních míst) v území. Páteří území jsou malé a střední podniky, které je třeba podpořit.</p> <p>Cílovými skupinami jsou obyvatelé regionu, zaměstnavatelé, malí a střední podnikatelé (OSVČ), jakož i zemědělci.</p> <p>Naplněním potřeb dojde k ekonomickému rozvoji území, zvýšení zaměstnanosti, technickému růstu podnikatelských subjektů.</p> <p>Příklady z území:</p>

	<ul style="list-style-type: none"> - Kinský Žďár a.s. – Pořízení strojů a zařízení pro zpracování zemědělských produktů - Stanislav Havelka – Mobilní stroje pro zemědělskou výrobu
<p>B. Rozvíjet a podporovat školní, předškolní zařízení a zařízení celoživotního vzdělávání</p>	<p>Region MAS potřebuje dostupné, moderní předškolní vzdělávání, aby zajistilo rozvoj dětí a také umožnilo rodičům ekonomickou aktivitu a tomu napomohou následující opatření jako např.: navýšení kapacit v MŠ v území působnosti MAS, zvyšování kvality podmínek v MŠ pro poskytování, vzdělávání, včetně vzdělávání dětí se speciálními vzdělávacími potřebami, vznik nových zařízení péče o děti typu dětské skupiny, zajištění bezbariérovosti objektu, rekonstrukce podpůrné infrastruktury (sociálních zařízení, šaten, kuchyní a jídelen), pořízení vybavení budov a učeben včetně vybavení dětských ložnic, pořízení kompenzačních pomůcek, úpravy venkovního prostranství včetně zeleně, herních prvků a relaxačních zón, zázemí pro pedagogické i nepedagogické pracovníky (kanceláře, kabinety, šatny apod.), vybudování zázemí pro školní poradenské pracoviště a pro práci s žáky se speciálními vzdělávacími potřebami (např. klidové zóny, reedukační učebny).</p> <p>Cílovými skupinami jsou: děti v předškolním vzdělávání, pedagogičtí pracovníci, nepedagogičtí pracovníci, rodiče, osoby se speciálními vzdělávacími potřebami, zaměstnanci školských poradenských zařízení, pracovníci a dobrovolní pracovníci organizací působících v oblasti vzdělávání nebo asistenčních služeb a v oblasti neformálního a zájmového vzdělávání dětí a mládeže, národnostní menšiny.</p> <p>Naplněním potřeb se zvýší úroveň odborného i technického stavu zázemí předškolních zařízení, dojde ke zlepšení stávající infrastruktury, do které se v současné době dostatečně neinvestovalo. Vzhledem k pořízení vybavení budov budou naplněny vzdělávací potřeby dětí. Úroveň předškolních zařízení v území se zvýší.</p> <p>Příklady z území:</p> <ul style="list-style-type: none"> - MŠ Příbrav – Rekonstrukce budovy (stavební práce, fasáda, úprava zahrady), venkovní učebna - MŠ Malá Losenice – Přestavba stávajících půdních prostor, rekonstrukce výdejny obědů <p>Region MAS potřebuje vzdělané a kvalifikované lidi s dobrou praxí a znalostmi, to je základní předpoklad pro moderní, konkurenceschopný region. Z toho vyplývají následující potřeby: vybudování a vybavení odborných učeben pro přírodní vědy, polytechnické vzdělávání, cizí jazyky, práci s digitálními technologiemi včetně venkovních učeben, budování vnější i vnitřní konektivity (internetového propojení) škol, vybudování zázemí pro školní poradenské pracoviště a pro práci s žáky se speciálními vzdělávacími potřebami (např. klidové zóny, reedukační učebny), budování zázemí pro pedagogické i nepedagogické pracovníky škol (např. kanceláře, kabinety, šatny), vytvoření vnitřního i venkovního zázemí pro komunitní aktivity při ZŠ vedoucí k sociální inkluzi (např. veřejně přístupné prostory pro sportovní aktivity, knihovny, společenské místnosti), které by po vyučování sloužilo jako centrum vzdělanosti a komunitních aktivit, rekonstrukce učeben neúplných škol (malotřídek), doprovodná infrastruktura zázemí školy jako doplňková aktivita, zajištění bezbariérovosti objektu, rekonstrukce podpůrné infrastruktury (šaten, sociálních zařízení, kuchyní, jídelen apod.), pořízení vybavení budov a učeben (včetně počítačového vybavení žáků a učitelů), pořízení kompenzačních pomůcek, úpravy venkovního prostranství včetně zeleně, herních prvků a relaxačních zón.</p> <p>Dostupnost vzdělávací instituce v obci je jedním z klíčových bodů zabraňujících vylidňování obcí. Obce se školou či školkou usilují o jejich zachování, i přesto, že bojují s úbytkem dětí a žáků a s jejich odlivem do větších, většinou městských, škol. K naplnění této potřeby je třeba zajistit materiální zázemí škol, především z hlediska vybavení a didaktických pomůcek. Je třeba zajistit finance na údržbu a modernizaci budov škol a školek, a také přilákat učitele. Především v malotřídních školách vzniká problém s kvalifikovaným pedagogickým sborem. Přínosem by bylo pořádání kurzů</p>

	<p>přímo na školách v odpoledních hodinách, nebo online vzdělávání ve formě webinářů, jak se tomu děje poslední dobou. Dále je třeba podpořit zájmové a celoživotní vzdělávání a spolupráci vzdělávacích institucí mezi sebou i s jinými subjekty.</p> <p>Cílovými skupinami jsou: děti v předškolním vzdělávání, pedagogičtí pracovníci, nepedagogičtí pracovníci, rodiče, osoby se speciálními vzdělávacími potřebami, zaměstnanci školských poradenských zařízení, pracovníci a dobrovolní pracovníci organizací působících v oblasti vzdělávání nebo asistenčních služeb a v oblasti neformálního a zájmového vzdělávání dětí a mládeže, národnostní menšiny.</p> <p>Naplněním potřeby dojde ke zlepšení infrastruktury školských zařízení,lepší se zázemí pro zaměstnance i žáky. Zvýší se odbornost výuky, především znalost práce s digitálními technologiemi. Kvalitní internetové propojení usnadní žákům přístup k nejnovějším poznatkům a metodám. Školská zařízení v území, včetně neúplných škol, zvýší svoji úroveň.</p> <p>Příklady z území:</p> <ul style="list-style-type: none"> - ZŠ a MŠ Nové Veselí – Rekonstrukce odborných učeben zeměpisu a cizích jazyků - ZŠ a MŠ Svatka – Rekonstrukce odborných učeben fyziky, chemie, přírodních věd, vybudování jazykové učebny <p>Lidé se v regionu MAS musí stále udržovat v souladu s trendy a technickými požadavky ve svém oboru i pro běžný život. K tomu je třeba podpory jak zázemí (budování, rekonstrukce prostor), vybavení (k distanční a prezenční výuce), tak také kvalitní lektori a výběr vhodných témat.</p> <p>Cílovými skupinami jsou děti a mládež, dospělí, zaměstnanci, zaměstnavatelé, široká veřejnost, NNO, společnosti, veřejná správa.</p> <p>Naplněním potřeby se zvýší úroveň celoživotního vzdělávání cílových skupin v území – rekonstrukce vhodných prostor, vybavení potřebné k výuce, zázemí, úroveň výuky.</p>
<p>C. Zlepšovat podmínky pro volnočasové aktivity a setkávání se</p>	<p>Možnost aktivního trávení volného času je vnímána jako jedna z velkých výhod života v regionu a zároveň jako vysoká rozvojová priorita. Obce zpravidla podporují (materiálně i finančně) činnosti spolku i akce pro veřejnost, samy obce jsou mnohdy iniciátory těchto akcí. Většinou jsou však jejich finanční prostředky omezené a nedostatečné. V území je třeba budovat zázemí (kulturní domy, multifunkční, komunitní centra, klubovny, divadla, vzdělávací centra, ...), zajistit vybavenost spolku a organizací zajišťující volnočasové aktivity a také zvyšovat informovanost o jejich činnosti v obci a jejím okolí, ať už na úrovni okolních obcí či na úrovni celého regionu. Obce potřebují investovat do vybavení dětských hřišť, budování cyklostezek, sportovišť, multifunkčních hřišť, koupališť, skateparků.</p> <p>Možnosti volnočasových aktivit mají preventivní význam v oblasti kriminality a zneužívání drog, především u mládeže, upevňují vztahy mezi obyvateli obce, pomáhají začleňovat, budovat vztahy. Aktivní a atraktivní činnost spolku a zájmových organizací je jedním z předpokladů pro udržení obyvatel ve venkovském prostoru.</p> <p>Cílovými skupinami jsou děti a mládež, obyvatelé obcí, senioři.</p> <p>Volnočasové aktivity jsou pro život obcí velmi důležité, ale pro nedostatek financí mnohdy pracují jen okrajově na bázi dobrovolnosti. Naplněním potřeby dojde k zvýšení a rozšíření stávající činnosti, k zlepšení zázemí pro činnost. Širší nabídka volnočasových aktivit je významnou prevencí proti kriminalitě mládeže, zajistí příjemnější trávení volného času lidem ve venkovských oblastech území.</p> <p>Příklady z území:</p> <ul style="list-style-type: none"> - Obec Březí nad Oslavou – Rekonstrukce multifunkčního hřiště v obci

	<ul style="list-style-type: none"> - Obec Dlouhá Ves – Výstavba víceúčelové budovy - Městys Havlíčkova Borová – Vybudování venkovní čítárny
D. Vytvoření podmínek pro bezpečnou dopravu	<p>V mnoha obcích jsou nedostatečně řešeny prvky bezpečné dopravy – přehledné a kvalitní místní komunikace, chodníky, přehledné křižovatky, cyklostezky, doprovodné osvětlení. V území je třeba budovat bezpečnou dopravu: výstavba, modernizace a rekonstrukce komunikací pro pěší i cyklisty, stavební úpravy a instalace prvků zklidňujících dopravu, úsporné prvky veřejného osvětlení, rekonstrukce místních komunikací, dostatečná kapacita pro parkoviště, odstavné a manipulační plochy, výstavba a rekonstrukce autobusových zastávek. Doplnkově jde i o budování a rekonstrukce pozemních komunikací (silnic), kde kvalita povrchu, přehlednost úseků, křižovatek a budování obchvatů zvyšuje bezpečnost.</p> <p>Významná je potřeba bezpečné dopravy cyklistů do zaměstnání, škol a za službami, zábavou (parkovací místa pro kola, odpočinková místa na trase), realizace doprovodné cyklistické infrastruktury při vyhrazených komunikacích pro cyklisty s vysokou intenzitou dopravy, propojování obcí cyklostezkami, podpora nabíjecích stanic pro elektrokola. V regionu je i potřeba koordinace a napojení těchto staveb.</p> <p>Cílovými skupinami jsou občané využívající veřejnou a nemotorovou dopravu, účastníci silničního provozu, dopravci.</p> <p>Naplněním potřeby budou v území minimalizována nebezpečná dopravní místa a úseky. Zvýší se plynulost a přehlednost pozemních komunikací.</p> <p>Příklady z území:</p> <ul style="list-style-type: none"> - Obec Chlumětín – Vybudování cyklostezek v okolí obce - Obec Jitkov – Propojení komunikace „Pastvina II“ a hlavní silnice - Městys Krucemburk – Vybudování cyklostezky Staré Ransko - Obec Oudoleň – Výstavba chodníků v dolní části obce
E. Podpora akceschopnosti JPO, SDH	<p>V území je nutná potřeba zajištění vhodného vybavení pro zásah (cisterny, hasičská auta, auta pro přepravu osob, výzbroj a výstroj - zásahové obleky, technika...) včetně vhodných prostor (rekonstrukce/modernizace zbrojnic).</p> <p>Cílovými skupinami jsou všichni obyvatelé obcí, NNO a veřejná správa.</p> <p>JPO i SDH jsou velmi důležité při řešení mnoha krizových situací v obcích. Jejich technická úroveň je v mnoha případech nedostatečná. Naplněním potřeby dojde k zlepšení potřebného vybavení včetně zázemí pro práci, zásahy v území budou rychlejší a účinnější.</p> <p>Příklady z území:</p> <ul style="list-style-type: none"> - Obec Pavlov – Rekonstrukce a vybavení hasičské zbrojnice - Obec Kameničky – Nákup zásahového vozidla pro SDH
F. Budování, obnova a údržba veřejných prostranství	<p>Veřejná prostranství ve venkovském prostoru tvoří zejména návsi a náměstí, tržiště, parky a další zelené plochy, odpočinkové a herní zóny, prostranství u veřejných budov, hřbitovy apod. Tyto plochy jsou důležité nejen pro utváření celkového vzhledu obcí, ale také jako prostor pro setkávání lidí, posilování vzájemných vztahů v komunitě i pro utváření vazeb k příslušnému místu. Veřejná zeleň či vodní prvky rovněž ovlivňují životní prostředí v dané lokalitě. V mnoha obcích a městech je veřejným prostranstvím věnována dostatečná pozornost, jsou udržována a obnovována stávající či budována nová. Některá sídla se však stále potýkají se zanedbanými či v minulosti nevhodně udržovanými veřejnými prostranstvími, s nedostatkem odpočinkových ploch, chátrajícím mobiliářem a herními prvky, stárnoucí zelení, zanedbanou cestní sítí, nedostatečným veřejným osvětlením apod. Problémem je také nedostatek či zastaralost techniky a vybavení potřebných pro zajištění údržby těchto ploch.</p> <p>Cílovými skupinami jsou obyvatelé obcí a návštěvníci.</p>

	<p>Naplněním potřeby dojde k významnému zlepšení vzhledu obcí. To povede k lepšímu životu v obcích i ke zvýšení návštěvnosti území, rozvoji cestovního ruchu a následně i zlepšení ekonomiky obcí.</p> <p>Příklady z území:</p> <ul style="list-style-type: none"> - Obec Obyčtov – Úprava veřejných prostranství v obci - Městys Ostrov nad Oslavou – Parková úprava u čp. 185
<p>G. Investice do veřejných budov</p>	<p>Oprava a údržba veřejných budov patří mezi finančně nejnáročnější opatření v rozpočtech obcí a vzhledem k možnostem obecních rozpočtů nebývá prioritou obce. Potřebou však je zajistit a zlepšovat jejich funkčnost i estetickou stránku, bezpečnost, přístupnost, úspornost apod. Je třeba podporovat snahu o využívání nevyužitých nemovitostí nacházejících se v území.</p> <p>Podporou takových potřeb dojde k možnostem rozšíření služeb v obcích, využívání budov jako školy, školky, knihovny, obecní budovy, volnočasová centra, komunitní centra, centra volnočasových aktivit či jako kluboven a zázemí kulturních a zájmových spolků v obci, domovů pro seniory, budov sloužících pro technické zázemí obce. Při investicích do budov je třeba zohlednit potřeby všech, kdo budou budovy využívat, např. zajistit bezbariérovost.</p> <p>Veřejné budovy mohou využívat všichni obyvatelé, především děti, mládež, sociálně znevýhodnění obyvatelé, senioři, ale i ostatní obyvatelé daného území.</p> <p>Veřejné budovy jsou důležité pro život obce. Na jejich údržbu, provoz, příp. rekonstrukci většinou není dostatek financí. Naplněním potřeby by došlo nejen k jejich zhodnocení, ale také k rozvoji života v obcích území v oblasti volnočasových aktivit a služeb.</p> <p>Příklady z území:</p> <ul style="list-style-type: none"> - Obec Pavlov – Rekonstrukce a zateplení budovy OÚ Pavlov - Obec Polnička – Rekonstrukce budovy sokolovny - Obec Svratouch – Rekonstrukce budovy OÚ čp. 290
<p>H. Efektivní, transparentní a dostupná veřejná správa/samo správní činnosti a dostupné služby</p>	<p>Na území MAS je patrná snaha zachovat dostupnost úřadů a veřejných služeb pro občany. Rušení či přesun do vzdálenějších měst způsobuje problémy především starším lidem – bez dostatečné mobility a znalosti komunikace přes internet se pro ně stávají veřejné služby nedostupné či velmi špatně dostupné. Trend rušení služeb (obchody, pošty, školy, školky, lékaři, pobočky bank, ...) a úřadů vnímají občané velmi negativně a většina obcí se snaží o zachování stávajících služeb. Ve společnosti sílí tlak, aby veřejná správa byla prováděna transparentně, aby byly dostupné všechny důležité informace, proto je třeba podpořit zvýšení komunikace přes aplikace, web apod. mezi občany a veřejnou správou (místní samosprávou). V této oblasti je velká perspektiva pro SMART řešení (modernizace veřejné správy, digitálních technologií).</p> <p>Dostupné a transparentní úřady umožní zapojení širší veřejnosti do fungování veřejné správy.</p> <p>Cílovými skupinami jsou obyvatelé a zaměstnanci úřadů a služeb, návštěvníci.</p> <p>Naplněním potřeby by došlo k zlepšení komunikace mezi obyvateli a úřady v území. Snížila by se nedostupnost některých služeb nebo úřadů, které se soustřeďují pouze ve větších městech.</p> <p>Příklady z území:</p> <ul style="list-style-type: none"> - Obec Škrdlovice – Vybudování vysokorychlostního internetu v obci
<p>I. Budování zázemí pro sociální a</p>	<p>Zázemí pro sociální a komunitní služby a práci jsou v poslední době, kdy stárne populace, zvyšují se sociální rozdíly, stále potřebnější. Tak to vnímají i obce. V území</p>

<p>komunitní práci</p>	<p>narůstá potřeba budovat komunitní centra, prostory pro poskytování sociálních a komunitních služeb a také pořízení vozidel a vybavení pro výkon této práce.</p> <p>Potřeba terénních a ambulantních služeb:</p> <ul style="list-style-type: none"> - terénní a ambulantní služby pro seniory a osoby s handicapem za účelem možnosti jejich setrvání v přirozeném domácím prostředí, jako je např. pečovatelská služba, osobní asistence, odborné poradenství, odlehčovací služby, stacionáře - bydlení pro osoby se zdravotním/duševním postižením včetně rozvoje služeb s tímto spojených (např. centra denních služeb, sociálně-terapeutické dílny aj.) - služby pro rodiny s dětmi v nepříznivé životní situaci – např. raná péče, sociálně-aktivizační služby, nízkoprahová denní centra apod. - služby pro osoby bez domova – je potřeba rozvoje těchto služeb, např. na základě vzniku nízkoprahového denního centra/noclehárny či obdobné služby - služby pro osoby potýkajícími se se závislostmi, včetně poradenství a pomoci jejich rodinám a blízkým osobám. Jedná se zejm. o závislosti na drogách, alkoholu, gambling - podpora dobrovolnictví a sousedské výpomoci. <p>Cílovými skupinami jsou především senioři, mladé rodiny, sociálně vyloučení, sociálním vyloučením ohrožení, handicapované osoby, lidé se závislostmi, po výkonu trestu apod.</p> <p>Naplnění potřeby přispěje k rozšíření možností poskytovaných sociálních služeb v území.</p> <p>Příklady z území:</p> <ul style="list-style-type: none"> - Obec Jitkov – Výstavba domu s pečovatelskou službou - Město Žďár nad Sázavou – Denní centrum pro osoby bez přístřeší
<p>J. Péče o lesy a zemědělskou krajinu</p>	<p>V souladu se současnými trendy sílí potřeba zavádění inovací, SMART technologií v zemědělství, podpora spolupráce s vědou a výzkumem (VaV) – příležitost pro střední a velké podniky na území. Je nutné podporovat sdílení zkušeností pro malé zemědělské podniky a samostatné zemědělské podnikatele (či rodinné farmy). Je třeba zlepšit tržní orientaci a konkurenceschopnost firem.</p> <p>Významnou pomocí zemědělským podnikům je podpora nákupu strojů a nových technologií, rekonstrukce, modernizace či výstavby zázemí pro techniku apod.</p> <p>Je třeba podporovat zemědělce, kteří se sdruží v uskupení při investicích do nákupu společných strojů a zařízení, která potřebují pouze v sezóně - (spolupráce min. 2 subjektů).</p> <p>Spolupráce rovněž nabízí řešení pro účinnější využívání zdrojů a vybavení, což je jedním z předpokladů zvýšení konkurenceschopnosti zemědělsko-potravinářských/lesnických podniků.</p> <p>V území jsou rodinné farmy, které je třeba podpořit (těžká situace malých rodinných farem v konkurenci zemědělských velkopodniků).</p> <p>Cílovými skupinami jsou zemědělci, pracovníci v zemědělské prvovýrobě, spotřebitelé.</p> <p>Naplněním potřeby dojde k podpoře firem v zemědělství, k jejich technologickému růstu, zlepšení pracovních podmínek, snížení nákladů a zvýšení konkurenceschopnosti. V neposlední řadě dojde k zlepšení životních podmínek chovaných zvířat a k šetrnějšímu hospodaření na zemědělské půdě. Spolupráce při společném sdílení zařízení a zdrojů povede k jejich efektivnějšímu využití. Tím dojde k rozvoji ekonomiky v území, včetně k nárůstu pracovních míst.</p>

	<p>V území jsou firmy, které je třeba podpořit pořízením a modernizací lesnických technologií (pěstební, těžební, školkařská činnost, oprava lesních cest), dřevozpracujících technologií, energetického využití dřeva a dalších druhů biomasy v lesnictví a dřevozpracujícím průmyslu apod.</p> <p>Cílovými skupinami jsou majitelé lesů, občané, FO a PO hospodařící v lesích, podnikatelé, obce, zemědělství podnikatelé.</p> <p>Naplněním potřeby dojde k podpoře firem v lesnictví, k využití výkonnější a modernější technologie, ke kvalitnější údržbě lesních ploch a porostů.</p> <p>Příklady z území:</p> <ul style="list-style-type: none"> - Ondřej Dejmal – Nákup lesnické techniky - Havlíčkova Borová zemědělská a.s. – Stroje a technologie pro hospodaření na lesních pozemcích
<p>K. Zlepšování vodního režimu v krajině</p>	<p>V území MAS se projevuje celosvětová potřeba - podpora opatření zadržujících vodu v krajině. Projevuje se nutnost investovat do protipovodňových preventivních opatření (retenční nádrže, poldry, zpomalování odtoku vody), úpravy koryt vodních toků, budování vodních toků, prevence eroze, sesuvů atd.</p> <p>Cílovými skupinami jsou občané, FO a PO hospodařící v lesích, podnikatelé, obce, zemědělství podnikatelé.</p> <p>Naplněním potřeby bude řešen významný problém v krajině – zadržení a efektivní využití vody v území.</p> <p>Příklady z území:</p> <ul style="list-style-type: none"> - Městys Česká Bělá – Odbahnění rybníků - Obec Herálec – Odbahnění a oprava hráze rybníka v Hati - Obec Chlumětín – Výstavba mokřadů
<p>L. Projekty partnerství a spolupráce</p>	<p>Podpora partnerství a spolupráce aktérů v území včetně spolupráce meziobecní zvyšuje atraktivitu regionu a zlepšuje jeho propagaci. Podnikatelům v různých oblastech (řemesla, zemědělství, lesnictví, cestovní ruch, likvidace odpadů apod.) nabízí možnost přípravy a realizace společných projektů vedoucích k zefektivnění práce i vynaložených finančních prostředků. V rámci meziobecní spolupráce dochází k možnosti realizace větších projektů i realizace společenských, sportovních, vzdělávacích a kulturních akcí, které přispívají k propagaci všech zúčastněných a k rozvoji cestovního ruchu v území.</p> <p>Projekty spolupráce zahrnují i spolupráci s ostatními MAS, které tak přispívají k šíření osvěty o činnosti a působení MAS, výměnu zkušeností, příklady dobré praxe.</p> <p>Cílovými skupinami jsou turisté, návštěvníci, místní obyvatelé, podnikatelé, státní správa a místní samosprávy, NNO organizace, MAS, destinační společnosti apod.</p> <p>Naplněním potřeby dojde k rozšíření spolupráce subjektů v území – zlepšením komunikace mezi subjekty budou lépe řešeny problémy v území, spojením subjektů budou realizovány větší projekty apod. Území se bude rychleji a efektivněji rozvíjet.</p>

3. Strategická část

3.1 Strategický rámec

3.1.1 Vize

HAVLÍČKŮV KRAJ – OBLAST SPOKOJENÉHO ŽIVOTA PRO VŠECHNY

Region místní akční skupiny Havlíčkův kraj jako oblast cestovního ruchu využívající svého přírodního bohatství, historického dědictví, s kvalitním lidským potenciálem a s rozvíjejícími se podnikatelskými aktivitami ve všech oblastech, stavící na zásadách trvale udržitelného rozvoje s maximální šetrností vůči životnímu prostředí a s maximální snahou o zapojení veřejnosti do veřejného života včetně podílení se na rozhodovacích pravomocech.

3.1.2 Strategické cíle

Strategický cíl 1: „Rozvíjet místní ekonomiku a zlepšit podmínky pro zaměstnanost“

Indikátor: Počet podpořených podniků

Strategický cíl 2: „Rozvíjet, chránit a podporovat „živou obec“

Indikátor: Počet podpořených vzdělávacích zařízení

Indikátor: Počet realizovaných projektů

Strategický cíl 3: „Zajistit obyvatelům dostupné a kvalitní služby“

Indikátor: Počet podpořených projektů

Indikátor: Počet podpořených organizací

Strategický cíl 4: „Obnovovat, chránit a pečovat o krajinu kolem nás“

Indikátory: Počet podpořených podniků

Indikátor: Počet podpořených projektů

Strategický cíl 5: „Posílit regionální identitu, informovanost, soudržnost a řízení v území MAS“

Indikátory: Počet podpořených projektů

3.1.3 Specifické cíle a opatření Strategického rámce

Tabulka 7: Schéma hierarchie cílů a opatření SCLLD

Strategický cíl	Indikátor strategického cíle	Specifické cíle	Rozvojová potřeba	Opatření Strategického rámce
1. Rozvíjet místní ekonomiku a zlepšit podmínky pro zaměstnanost	Počet podpořených podniků	1.1. Konkurenceschopní podnikatelé	A. Rozvíjet a podporovat drobné podnikání, malé a střední podniky	1.1.1. Podpora drobných podnikatelů včetně poradenství
				1.1.2. Podpora modernizace výroby, zavádění SMART technologií
2. Rozvíjet, chránit a podporovat „živou obec“	Počet podpořených vzdělávacích zařízení Počet podpořených projektů	2.1. Zbudování dostatečné a moderní infrastruktury předškolního vzdělávání, kvalitní a dostupná infrastruktura základních škol, rozvoj neformálního vzdělávání	B. Rozvíjet a podporovat školní, předškolní zařízení a zařízení celoživotního vzdělávání	2.1.1. Rekonstrukce infrastruktury škol a předškolních zařízení a zařízení celoživotního vzdělávání
		2.2. Podpora volnočasových aktivit, budování a opravy zázemí pro volný čas	C. Zlepšovat podmínky pro volnočasové aktivity a setkávání se	2.2.1. Podpora aktivit a zázemí NNO a zájmových skupin
		2.3. Zkvalitnit infrastrukturu cestovního ruchu	D. Vytvoření podmínek pro bezpečnou dopravu	2.3.1. Veřejná infrastruktura cestovního ruchu (cyklostezky, cyklotrasy, singltracky)
		2.4. Zvýšit bezpečnost v obcích		2.3.2. Výstavba a rekonstrukce místních komunikací, chodníků, parkovacích ploch a přechodů pro chodce
				2.4.1. Výstavba a rekonstrukce místních komunikací, chodníků,

			E. Podpora akceschopnosti JPO, SDH	parkovacích ploch a přechodů pro chodce
				2.4.2. Podpora jednotek JPO, SDH
		2.5. Občanská vybavenost	F. Budování, obnova a údržba veřejných prostranství	2.5.1. Revitalizace a údržba veřejných prostranství, výsadba zeleně
			G. Investice do veřejných budov	2.5.2. Oprava a údržba veřejných budov
			H. Efektivní, transparentní a dostupná veřejná správa/samosprávní činnosti a dostupné služby	2.5.3. Dostupnost úřadů a veřejných služeb, podpora SMART řešení
3. Zajistit obyvatelům dostupné a kvalitní služby	Počet podpořených projektů Počet podpořených organizací	3.1. Zvýšit dostupnost a úroveň sociálních služeb	I. Budování zázemí pro sociální a komunitní práci	3.1.1. Podpora komunitních a sociálních služeb včetně sousedské výpomoci
		3.2. Zvýšit dostupnost a úroveň spolkové činnosti a knihoven	C. Zlepšovat podmínky pro volnočasové aktivity a setkávání se	3.2.1. Podpora spolkové činnosti 3.2.2. Vybavení knihoven
4. Obnovovat, chránit a pečovat o krajinu kolem nás	Počet podpořených podniků Počet podpořených projektů	4.1. Zvýšení konkurenceschopnosti zemědělství, především malých podniků, podpora konkurenceschopnosti lesního hospodářství a lesnických produktů	J. Péče o lesy a zemědělskou krajinu	4.1.1. Podpora zemědělských a lesnických podniků 4.1.2. Výsadba a obnova zeleně
		4.2. Chránit přírodu a přírodní bohatství	K. Zlepšování vodního režimu v krajině	4.2.1. Podpora zadržení vody v krajině

5. Posílit regionální identitu, informovanost, soudržnost a řízení v území MAS	Počet podpořených projektů	5.1. Podpora partnerství, spolupráce a informovanost MAS	L. Projekty partnerství a spolupráce	5.1.1. Projekty spolupráce s ostatními MAS
				5.1.2. Projekty partnerství

3.2 Vazba na Strategii regionálního rozvoje ČR 21+

Tabulka 8: Naplňování SRR ČR 21+ prostřednictvím opatření Strategického rámce SCLLD

Specifický cíl Strategického rámce SCLLD	Opatření Strategického rámce SCLLD	Specifický cíl SRR ČR 21+
1.1. Konkurenceschopní podnikatelé	1.1.1. Podpora drobných podnikatelů včetně poradenství	Specifický cíl 5.1: Zvýšení diverzifikace ekonomických činností a podpora tvorby lokálních pracovních míst
	1.1.2. Podpora modernizace výroby	Specifický cíl 5.1: Zvýšení diverzifikace ekonomických činností a podpora tvorby lokálních pracovních míst
2.1. Zbudování dostatečné a moderní infrastruktury předškolního vzdělávání, kvalitní a dostupná infrastruktura základních škol, rozvoj neformálního vzdělávání	2.1.1. Rekonstrukce infrastruktury škol a předškolních zařízení	Specifický cíl 3.3: Zlepšit dostupnost služeb v regionálních centrech i v jejich venkovském zázemí s důrazem na kulturní dědictví, péči o památky a místní specifika a reagovat na problémy spojené se stárnutím a existencí či vznikem sociálně vyloučených lokalit
	2.1.2. Zkvalitnění výuky a služeb škol a předškolních zařízení	Specifický cíl 3.3: Zlepšit dostupnost služeb v regionálních centrech i v jejich venkovském zázemí s důrazem na kulturní dědictví, péči o památky a místní specifika a reagovat na problémy spojené se stárnutím a existencí či vznikem sociálně vyloučených lokalit
2.2. Podpora volnočasových aktivit, budování a opravy zázemí pro volný čas	2.2.1. Podpora aktivit a zázemí NNO a zájmových skupin	Specifický cíl 3.3: Zlepšit dostupnost služeb v regionálních centrech i v jejich venkovském zázemí s důrazem na kulturní dědictví, péči o památky a místní specifika a reagovat na problémy spojené se stárnutím a existencí či vznikem sociálně vyloučených lokalit
2.3. Zkvalitnit infrastrukturu cestovního ruchu	2.3.1. Veřejná infrastruktura cestovního ruchu (cyklostezky, cyklotrasy, singltracky)	Specifický cíl 3.1: Vytvořit vhodné podmínky pro diverzifikaci ekonomické základny regionálních center a jejich venkovského zázemí a využití jejich potenciálu a podpořit propojení podnikatelských subjektů ve vztahu k potřebám trhu práce.

Specifický cíl Strategického rámce SCLLD	Opatření Strategického rámce SCLLD	Specifický cíl SRR ČR 21+
	2.3.2. Výstavba a rekonstrukce místních komunikací, chodníků, parkovacích ploch a přechodů pro chodce	Specifický cíl 3.1: Vytvořit vhodné podmínky pro diverzifikaci ekonomické základny regionálních center a jejich venkovského zázemí a využití jejich potenciálu a podpořit propojení podnikatelských subjektů ve vztahu k potřebám trhu práce.
2.4. Zvýšit bezpečnost v obcích	2.4.1. Výstavba a rekonstrukce místních komunikací, chodníků, parkovacích ploch a přechodů pro chodce	Specifický cíl 3.2: Zlepšit dopravní dostupnost v rámci regionů.
	2.4.2. Podpora jednotek JPO, SDH	Opatření nenaplnuje žádný SC SRR ČR 21+
2.5. Občanská vybavenost	2.5.1. Revitalizace a údržba veřejných prostranství, výsadba zeleně	Specifický cíl 3.4: Pečovat o prostředí obce a stabilizovat dlouhodobé využívání krajiny a zamezit její degradaci
	2.5.2. Oprava a údržba veřejných budov	Opatření nenaplnuje žádný SC SRR ČR 21+
	2.5.3. Dostupnost úřadů a veřejných služeb, podpora SMART řešení	Specifický cíl 6.3: Zohledňovat územní dimenzi v rámci sektorových politik a rozvíjet SMART řešení Specifický cíl 6.4: Zefektivnit výkon veřejné správy a podpořit bezpečné poskytování elektronických služeb občanům
3.1. Zvýšit dostupnost a úroveň sociálních a zdravotních služeb	3.1.1. Podpora komunitních a sociálních služeb včetně sousedské výpomoci	Specifický cíl 3.3: Zlepšit dostupnost služeb v regionálních centrech i v jejich venkovském zázemí s důrazem na kulturní dědictví, péči o památky a místní specifika a reagovat na problémy spojené se stárnutím a existencí či vznikem sociálně vyloučených lokalit Specifický cíl 5.3: Zajistit efektivní prevenci sociálního vyloučení a energetické chudoby a podporovat komunitní život v obcích
3.2. Zvýšit dostupnost a úroveň spolkové činnosti a knihoven	3.2.1. Podpora spolkové činnosti	Specifický cíl 3.3: Zlepšit dostupnost služeb v regionálních centrech i v jejich venkovském zázemí s důrazem na kulturní dědictví, péči o památky a místní specifika a reagovat na problémy spojené se stárnutím a existencí či vznikem sociálně vyloučených lokalit
	3.2.2. Vybavení knihoven	Specifický cíl 5.4: Zajištění dostatečné občanské vybavenosti
4.1. Zvýšení konkurenceschopnosti zemědělství,	4.1.1. Podpora zemědělských a lesnických podniků	Specifický cíl 5.1: Zvýšení diverzifikace ekonomických činností a podpora tvorby lokálních pracovních míst

Specifický cíl Strategického rámce SCLLD	Opatření Strategického rámce SCLLD	Specifický cíl SRR ČR 21+
především malých podniků, podpora konkurence-schopnosti lesního hospodářství a lesnických produktů	4.1.2. Výsadba a obnova zeleně	Specifický cíl 3.4: Pečovat o prostředí obce a stabilizovat dlouhodobé využívání krajiny a zamezit její degradaci
4.2. Chránit přírodu a přírodní bohatství	4.2.1. Podpora zadržení vody v krajině	Opatření nenaplnuje žádný SC SRR ČR 21+
5.1. Podpora partnerství, spolupráce a informovanost MAS	5.1.1. Projekty spolupráce s ostatními MAS	Specifický cíl 6.2: Rozvíjet strategické plánování na bázi funkčních regionů a posilovat spolupráci aktérů v území
	5.1.2. Projekty partnerství	Specifický cíl 6.2: Rozvíjet strategické plánování na bázi funkčních regionů a posilovat spolupráci aktérů v území

3.3 Popis integrovaných rysů strategie

Tabulka 9: Matice integrovaných rysů SCLLD MAS Havlíčkův kraj, o.p.s. 21+

Název Opatření Strategického rámce	1.1.1. Podpora drobných podnikatelů včetně poradenství	1.1.2. Podpora modernizace výroby	2.1.1. Rekonstrukce infrastruktury škol a předškolních zařízení a zařízení celoživotního	2.1.2. Zkvalitnění výuky a služeb škol a předškolních zařízení	2.2.1. Podpora aktivit a zájemů NNO a zájmových skupin	2.3.1. Veřejná infrastruktura cestovního ruchu (cyklotrasy, singltracky)	2.4.1. Výstavba a rekonstrukce místních komunikací, chodníků, parkovacích ploch a	2.4.2. Podpora jednotek JPO, SDH	2.5.1. Revitalizace a údržba veřejných prostranství, výsadba zeleně	2.5.2. Oprava a údržba veřejných budov	2.5.3. Dostupnost úřadů a veřejných služeb, podpora SMART řešení	3.1.1. Podpora komunitních a sociálních služeb včetně sousedské výpomoci	3.2.1. Podpora spolkové činnosti	3.2.2. Vybavení knihoven	4.1.1. Podpora v zemědělských a lesnických podnicích	4.1.2. Výsadba a obnova zeleně	4.2.1. Podpora zadržení vody v krajině	5.1.1. Projekty spolupráce s ostatními MAS	5.1.2. Projekty partnerství
1.1.1. Podpora drobných	X	3	0	0	0	0	0	0	0	0	0	0	0	0	0	0	0	0	0

podnikatelů včetně poradenství																			
1.1.2. Podpora modernizace výroby	3	X	0	0	0	0	0	0	0	0	0	0	0	0	3	0	0	0	0
2.1.1. Rekonstrukce infrastruktury škol a předškolních zařízení a zařízení celoživotního vzdělávání	0	0	X	2	0	0	0	0	0	0	0	0	0	0	0	0	0	0	0
2.1.2. Zkvalitnění výuky a služeb škol a předškolních zařízení	0	0	2	X	0	0	0	0	0	0	0	0	0	0	0	0	0	0	0
2.2.1. Podpora aktivit a zájmů NNO a zájmových skupin	0	0	0	0	X	0	0	0	0	0	0	2	1	0	0	0	0	0	0
2.3.1. Veřejná infrastruktura cestovního ruchu (cyklostezky, cyklotrasy, singltracky)	0	0	0	0	0	X	1	0	0	0	0	0	0	0	0	0	0	0	0
2.4.1. Výstavba a rekonstrukce místních komunikací, chodníků, parkovacích ploch a přečhodů pro chodce	0	0	0	0	0	1	X	0	2	1	0	0	0	0	0	0	0	0	0
2.4.2. Podpora jednotek JPO, SDH	0	0	0	0	0	0	0	X	0	0	0	0	0	0	0	0	0	0	0
2.5.1. Revitalizace a údržba veřejných prostranství, výsadba zeleně	0	0	0	0	0	0	2	0	X	0	0	0	0	0	0	0	0	0	0
2.5.2. Oprava a údržba veřejných budov	0	0	0	0	0	0	1	0	0	X	0	0	0	0	0	0	0	0	0
2.5.3. Dostupnost úřadů a veřejných	0	0	0	0	0	0	0	0	0	0	X	0	0	0	0	0	0	0	0

služeb, podpora SMART řešení																				
3.1.1. Podpora komunitních a sociálních služeb včetně sousedské výpomoci	0	0	0	0	2	0	0	0	0	0	0	0	X	0	0	0	0	0	0	0
3.2.1. Podpora spolkové činnosti	0	0	0	0	1	0	0	0	0	0	0	0	X	1	0	0	0	0	0	0
3.2.2. Vybavení knihoven	0	0	0	0	0	0	0	0	0	0	0	0	1	X	0	0	0	0	0	0
4.1.1. Podpora v zemědělských a lesnických podnicích	0	3	0	0	0	0	0	0	0	0	0	0	0	0	X	0	0	0	0	0
4.1.2. Výsadba a obnova zeleně	0	0	0	0	0	0	0	0	0	0	0	0	0	0	0	X	0	0	0	0
4.2.1. Podpora zadržení vody v krajině	0	0	0	0	0	0	0	0	0	0	0	0	0	0	0	0	X	0	0	0
5.1.1. Projekty spolupráce s ostatními MAS	0	0	0	0	0	0	0	0	0	0	0	0	0	0	0	0	0	0	X	0
5.1.2. Projekty partnerství	0	0	0	0	0	0	0	0	0	0	0	0	0	0	0	0	0	0	0	X

Pozn.: 0 = žádná vazba mezi opatřeními, 1 = slabá vazba, 2 = středně silná vazba, 3 = silná vazba

Vazby mezi opatřeními:

1.1.1. Podpora drobných podnikatelů včetně poradenství a 1.1.2. Podpora modernizace výroby spolu věcně a časově souvisí: v rámci opatření 1.1.1. Podpora drobných podnikatelů včetně poradenství může dojít k modernizaci výroby, což výrazně podpoří konkurenceschopnost podniků.

2.1.1. Rekonstrukce infrastruktury škol a předškolních zařízení a zařízení celoživotního vzdělávání a 2.1.2. Zkvalitnění výuky a služeb škol a předškolních zařízení spolu časově souvisí: v rámci rekonstrukce infrastruktury vzdělávacích zařízení může zároveň probíhat proces zkvalitnění výuky. Dojde tak k efektivnímu a celistvému projektu.

2.3.1. Veřejná infrastruktura cestovního ruchu (cyklostezky, cyklotrasy, singltracky a 2.4.1. Výstavba a rekonstrukce místních komunikací, chodníků, parkovacích ploch a přechodů pro chodce spolu časově, organizačně a finančně souvisí: v rámci výstavby cyklotrasy (cyklostezky apod.) může dojít k výstavbě dostupné místní komunikace, příp. parkovacích ploch. V rámci jednoho projektu dojde k realizaci více aktivit, projekt bude velmi efektivní.

2.5.1. Revitalizace a údržba veřejných prostranství, výsadba zeleně a 2.4.1. Výstavba a rekonstrukce místních komunikací, chodníků, parkovacích ploch a přechodů pro chodce spolu časově souvisí: při revitalizaci veřejného prostranství lze budovat nebo rekonstruovat přilehlé chodníky, místní komunikace. Projekt tak bude efektivní, dojde k úspoře času.

2.5.2. Oprava a údržba veřejných budov a 2.4.1. Výstavba a rekonstrukce místních komunikací, chodníků, parkovacích ploch a přechodů pro chodce spolu časově souvisí: v rámci opravy veřejné budovy může dojít i k vybudování nebo rekonstrukci přilehlé místní komunikace, chodníku nebo parkovacích míst. Realizací dojde k úspoře času.

3.1.1. Podpora komunitních a sociálních služeb včetně sousedské výpomoci a 2.2.1. Podpora aktivit a zázemí NNO a zájmových skupin spolu mohou časově a organizačně souviset: propojením těchto opatření mohou zájmové skupiny nebo NNO pronikat do problematiky sociálních služeb a aktivně se zapojovat. Výstupy projektů budou vzdělávací a osvětové.

3.2.1. Podpora spolkové činnosti a 2.2.1. Podpora aktivit a zázemí NNO a zájmových skupin spolu časově a organizačně souvisí: spolková činnost a činnost zájmových skupin mohou být propojeny předmětem zájmu, místem setkávání a realizací společných akcí. Výstupy budou efektivní a finančně výhodné.

3.2.2. Vybavení knihoven a 3.2.1. Podpora spolkové činnosti spolu mohou věcně souviset: spolky zaměřené na práci s dětmi a mládeží se mohou podílet na vybavení místní knihovny. Proces bude efektivní.

4.1.1. Podpora v zemědělských a lesnických podnicích a 1.1.2. Podpora modernizace výroby spolu věcně a časově souvisí: v rámci opatření 4.1.1. Podpora v zemědělských a lesnických podnicích může dojít k modernizaci výroby, zavádění moderních technologií, což výrazně podpoří konkurenceschopnost podniků.

3.4 Popis inovativních rysů strategie

Tabulka 10: Vazba opatření Strategického rámce SCLLD na Inovační strategii České republiky 2019–2030

Pilíř Inovační strategie ČR 2030	Opatření Strategického rámce SCLLD	Stručný popis návaznosti
Financování a hodnocení výzkumu a vývoje	1.1.2. Podpora modernizace výroby, zavádění SMART technologií	Podpora návaznosti výsledků projektů na společenskovední výzkum, zapojování firem do projektů výzkumu s výzkumnými organizacemi při soukromém kofinancování
Národní start-up a spin-off prostředí	1.1.1. Podpora drobných podnikatelů včetně poradenství 4.1.1. Podpora v zemědělských a lesnických podnicích	Mapování potřeb podnikatelů a jejich následné směřování na státní agentury (CzechInvest, univerzity zabývající se touto problematikou apod.)
Polytechnické vzdělávání	2.1.2. Zkvalitnění výuky a služeb škol a předškolních zařízení	Zavádění technických vzdělávacích programů do výuky ZŠ
Inovační a výzkumná centra	1.1.2. Podpora modernizace výroby, zavádění SMART technologií	Navádění podnikatelů k spolupráci s výzkumnými pracovišti v oblastech prioritně definovaných státem
Digitální stát, výroba a služby	2.5.3. Dostupnost úřadů a veřejných služeb, podpora SMART řešení	Zajistit online služby pro občany a firmy, vytvořit propojený datový fond
Chytré investice	1.1.2. Podpora modernizace výroby, zavádění SMART technologií	Podpora investic s vysokou přidanou hodnotou, spolupráce s výzkumnými centry a výzkumnými organizacemi
Mobilita a stavební prostředí	2.4.1. Výstavba a rekonstrukce místních komunikací, chodníků, parkovacích ploch a přechodů pro chodce	Návaznost projektů na koncepci osobní veřejné dopravy a dopravních systémů
Ochrana duševního vlastnictví	1.1.1. Podpora drobných podnikatelů včetně poradenství 4.1.1. Podpora zemědělských a lesnických podniků	Zvýšení povědomí o ochraně duševního vlastnictví
Chytrý marketing	1.1.1. Podpora drobných podnikatelů včetně poradenství 4.1.1. Podpora zemědělských a lesnických podniků	Prezentace a propagace výstupů projektů a použitých technologií

4. Implementační část

4.1 Popis řízení včetně řídicí a realizační struktury MAS

8. 3. 2006 byla na základech místního partnerství zřízena Obecně prospěšná společnost Havlíčkův kraj, o.p.s. Organizační složkou této společnosti je MAS Havlíčkův kraj, založená 22. 9. 2015 dle zák. č. 248/1995. Tato organizační složka realizuje na vymezeném území činnosti v souladu se Strategií komunitně vedeného místního rozvoje. Jde o místní partnerství tvořené fyzickými a právníckými osobami (členy) hájícími veřejné a soukromé socioekonomické zájmy působícími na území obcí okresů Žďár nad Sázavou, Havlíčkův Brod a Chrudim, které vyslovily souhlas s realizací SCLLD 21+ Mas Havlíčkův kraj, o.p.s. na svém území.

Orgány společnosti:

- Zakladatelé
- Správní rada
- Dozorčí rada
- Ředitel

Orgány MAS:

- Valná hromada – nejvyšší orgán MAS
- Programový výbor – rozhodovací orgán MAS
- Výběrová komise – výběrový orgán MAS
- Kontrolní a monitorovací výbor – kontrolní orgán MAS
- Vedoucí manažer pro SCLLD

Účelem obecně prospěšné společnosti je podpora udržitelného rozvoje v území působnosti o.p.s. ve prospěch místního partnerství měst a obcí, neziskových organizací, drobných podnikatelů, malých a středních podniků a dalších subjektů působících v území, prostřednictvím vlastní činnosti a realizace rozvojových koncepcí a strategií.

Veškeré podrobnosti jsou uvedeny ve Statutu Havlíčkův kraj o.p.s., Zakladatelské listině (<https://www.havlickuvkraj.cz/havlickuv-kraj/zakladni-informace>).

Způsoby jednání jednotlivých povinných orgánů MAS jsou upraveny příslušnými jednacími řády, které jsou (v aktuální i archivní verzi) zveřejněny na webu MAS: <https://www.havlickuvkraj.cz/mas-havlickuv-kraj/organy-mas/organy-mas>.

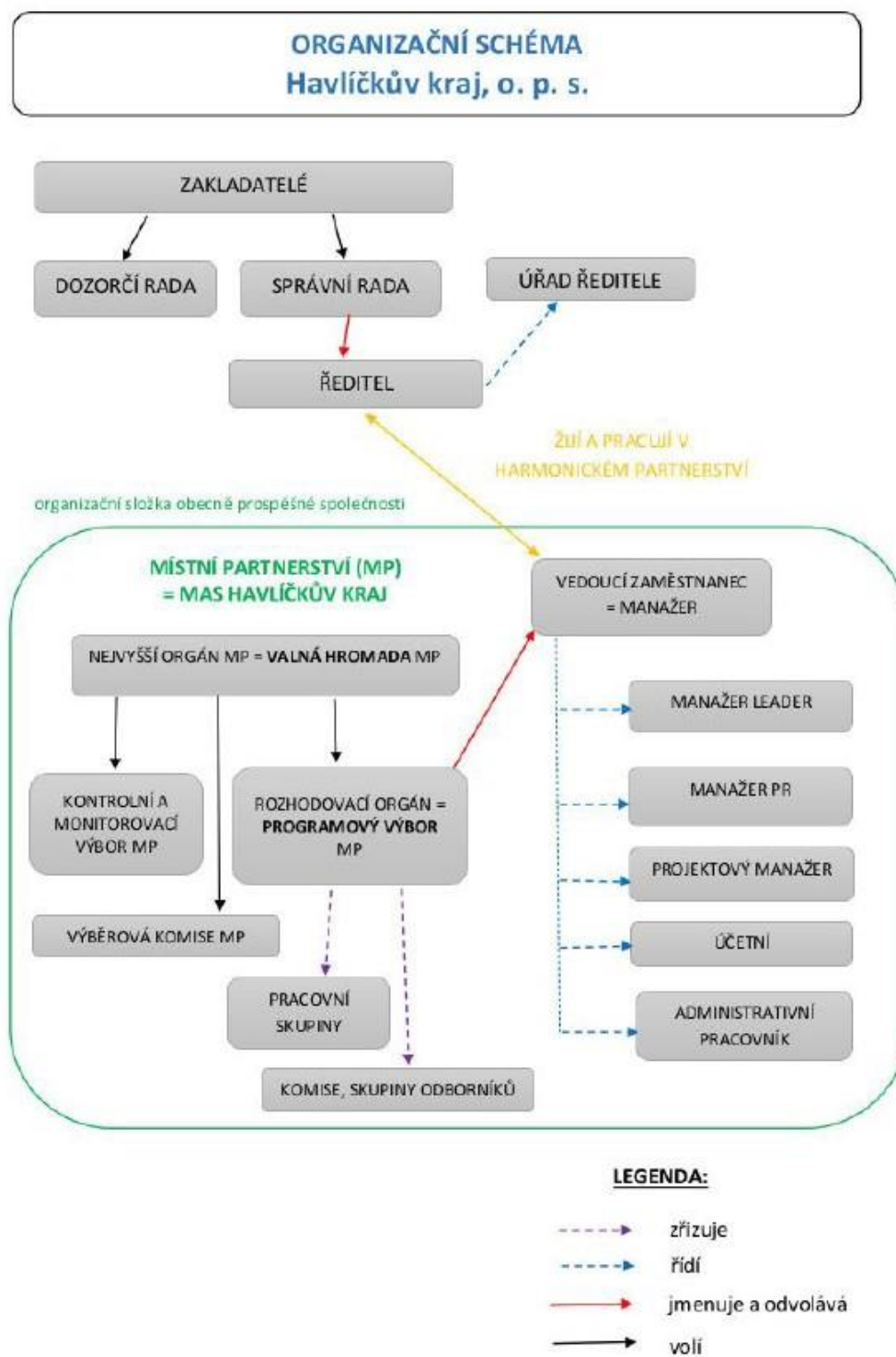
MAS má zřízenou kancelář MAS a má pověřeného zaměstnance na pozici vedoucího zaměstnance pro realizaci SCLLD, který je jmenován správní radou.

Statutárním zástupcem MAS je ředitel Společnosti, funkci vykonává dle čl. XI. Zakládací listiny Společnosti na základě Příkazní smlouvy.

Kontakty na pracovníky a statutárního zástupce MAS jsou zveřejněny na webu MAS (<https://www.havlickuvkraj.cz/>).

MAS Havlíčkův kraj, o.p.s. splnila dle protokolu ze dne 18. 11. 2020 podmínky kontroly dodržování standardů místních akčních skupin pro programové období 2021 – 2027.

Obrázek 3: Organizační struktura MAS Havlíčkův kraj, o.p.s.



4.2 Popis animačních aktivit

Cílem animace SCLLD je koordinace aktivit místních aktérů a jejich podpora v rozvíjení projektových záměrů. Tohoto cíle bude dosaženo kvalitní a systematickou propagací SCLLD, MAS a dobře nastavenou komunikací v průběhu realizace SCLLD.

Pro propagaci informací o MAS Havlíčkův kraj, SCLLD Mas Havlíčkův kraj a jejím naplňování budou využívány následující komunikační kanály:

- webové stránky MAS Havlíčkův kraj (www.havlickuvkraj.cz),
- tištěná periodika (místní zpravodaje obcí, regionální tisk),
- zpravodaj MAS Havlíčkův kraj,
- vydávání dílčích propagačních materiálů,
- informační semináře a školení pro potenciální žadatele,
- prezentační akce na území MAS,
- semináře, workshopy, konference a vzdělávací akce,
- individuální konzultace a bezplatné poradenství v kanceláři MAS pro potencionální žadatele,
- setkávání různých platforem se zaměřením na NNO sektor, sociální problematiku, ochranu životního prostředí apod.

Významným nástrojem animace jsou webové stránky MAS. Kromě povinných údajů o MAS (výroční zprávy, programové a strategické dokumenty, zápisy z jednání orgánů o.p.s. a orgánů MAS atd.), se zde aktuálně zveřejňují informace o výzvách a přijatých projektech, včetně potřebných podkladů a formulářů pro žadatele o podporu z administrovaných programů. Jsou zde zveřejňovány informace o činnosti aktérů v území (kulturní, sportovní akce, dotační možnosti veřejné správy apod.)

Aktuální informace jsou všem partnerům zasílány e-mailem. Probíhají telefonické i osobní konzultace. MAS pořádá semináře pro žadatele k dotacím v rámci CLLD, které jsou zaměřeny na tvorbu žádostí i práci se systémy. Zaměstnanci MAS se zúčastňují jednání partnerů zejména z veřejné správy a poskytují jim veškeré informace.

Spolupráce s aktéry na území MAS Havlíčkův kraje znamená nejen informační servis pro partnery a získávání poznatků od partnerů, ale také komunikaci s dalšími subjekty, které nejsou partnery MAS Havlíčkův kraj. Jedná se o úzkou spolupráci s mikroregiony na území MAS Havlíčkův kraj, dalšími MAS na území Kraje Vysočina a MAS v ČR. Dalšími významnými aktéry, s nimiž i nadále předpokládáme různou míru spolupráce, jsou školská zařízení, další vzdělávací instituce a neziskové organizace, orgány státní správy, Úřady práce, Kraj Vysočina, Město Žďár nad Sázavou, Město Havlíčkův Brod, Město Chotěboř, Město Nové Město na Moravě a Město Hlinsko a další organizace a podniky působící v regionu. MAS se bude snažit o společnou vzájemnou propagaci služeb a možností vyžití v regionu. MAS bude informovat řídicí orgány o postupu implementace SCLLD a tím spojených výstupech a výsledcích.

Animace školských zařízení

MAS Havlíčkův kraj bude působit jako metodická podpora při přípravě a realizace projektů vzdělávacích organizací v území (MŠ, ZŠ, ZUŠ, ...) v rámci podpory regionálního vzdělávání. Tato role MAS bude vycházet ze znalosti místních podmínek a z navázané spolupráce s širokou základnou místních aktérů v území. MAS bude vykonávat tyto činnosti:

- metodická pomoc s výběrem vhodných šablon/aktivit,
- školení pro žadatele a příjemce,

- konzultační činnost při realizaci projektů,
- metodická pomoc při zpracování zpráv o realizaci a udržitelnosti projektů, zadávání dat do systému ISKP 14+, zajištění správnosti předávaných výstupů apod.

Tabulka 11: Animační činnosti MAS Havlíčkův kraj, o.p.s.

Strategický cíl	Specifické cíle	Opatření Strategického rámce	Animační činnosti
1. Rozvíjet místní ekonomiku a zlepšit podmínky pro zaměstnanost	1.1. Konkurenceschopní podnikatelé	1.1.1. Podpora drobných podnikatelů včetně poradenství	Vysvětlení dotačního procesu, konzultace projektových záměrů, semináře pro žadatele, poskytnutí kontaktů na administrátory žádosti o podporu i na realizátory projektu, propagace místních řemeslníků, prezentace úspěšných projektů
		1.1.2. Podpora modernizace výroby, zavádění SMART technologií	
2. Rozvíjet, chránit a podporovat „živou obec“	2.1. Zbudování dostatečné a moderní infrastruktury předškolního vzdělávání, kvalitní a dostupná infrastruktura základních škol, rozvoj neformálního vzdělávání	2.1.1. Rekonstrukce infrastruktury škol a předškolních zařízení a zařízení celoživotního vzdělávání	Mapování vzdělávacích potřeb v území, pomoc při vytipování projektů k podpoře, podpora spolupráce škol, prezentace úspěšných projektů
		2.1.2. Zkvalitnění výuky a služeb škol a předškolních zařízení	
	2.2. Podpora volnočasových aktivit, budování a opravy zázemí pro volný čas	2.2.1. Podpora aktivit a zázemí NNO a zájmových skupin	Mapování aktivit v území, pomoc při vytipování projektů k podpoře, propagace činnosti NNO a zájmových skupin, prezentace úspěšných projektů
	2.3. Zkvalitnit infrastrukturu cestovního ruchu	2.3.1. Veřejná infrastruktura cestovního ruchu (cyklostezky, cyklotrasy, singltracky)	Propagace území prostřednictvím webu, mapování vhodných lokalit v území, pomoc při vytipování vhodných

		2.3.2. Výstavba a rekonstrukce místních komunikací, chodníků, parkovacích ploch a přechodů pro chodce	projektů, poskytnutí kontaktů na administrátory žádosti o podporu i na realizátory projektu, prezentace úspěšných projektů
	2.4. Zvýšit bezpečnost v obcích	2.4.1. Výstavba a rekonstrukce místních komunikací, chodníků, parkovacích ploch a přechodů pro chodce	Konzultace projektových záměrů, semináře pro žadatele, pomoc při vytipování vhodných dotačních titulů, poskytnutí kontaktů na administrátory žádosti o podporu i na realizátory projektu, propagace úspěšných projektů
		2.4.2. Podpora jednotek JPO, SDH	
	2.5. Občanská vybavenost	2.5.1. Revitalizace a údržba veřejných prostranství, výsadba zeleně	Pomoc při vyhledávání vhodných dotačních titulů, konzultace projektových záměrů, poskytnutí kontaktů na administrátory žádosti o podporu i na realizátory projektu, semináře pro žadatele, prezentace úspěšných projektů
		2.5.2. Oprava a údržba veřejných budov	
		2.5.3. Dostupnost úřadů a veřejných služeb, podpora SMART řešení	Zpracování katalogu služeb, spolupráce s úřady a společná informovanost občanů
3. Zajistit obyvatelům dostupné a kvalitní služby	3.1. Zvýšit dostupnost a úroveň sociálních služeb	3.1.1. Podpora komunitních a sociálních služeb včetně sousedské výpomoci	Mapování potřebnosti služeb v území, katalog poskytovaných služeb, propagace služeb, prezentace úspěšných projektů
		3.2.1. Podpora spolkové činnosti	Mapování spolkové činnosti v území,

	3.2. Zvýšit dostupnost a úroveň spolkové činnosti a knihoven	3.2.2. Vybavení knihoven	mapování kvality knihoven v území, pomoc při vytipování vhodných dotačních titulů, prezentace úspěšných projektů
4. Obnovovat, chránit a pečovat o krajinu kolem nás	4.1. Zvýšení konkurence-schopnosti zemědělství, především malých podniků, podpora konkurence-schopnosti lesního hospodářství a lesnických produktů	4.1.1. Podpora v zemědělských a lesnických podnicích	Vysvětlení dotačního procesu, poskytnutí kontaktů na administrátory žádosti o podporu i na realizátory projektu, propagace úspěšných projektů, semináře pro žadatele
		4.1.2. Výsadba a obnova zeleně	
	4.2. Chránit přírodu a přírodní bohatství	4.2.1. Podpora zadržování vody v krajině	Podpora osvětové činnosti, propojování aktérů v území, pomoc při vytipování vhodných dotačních titulů
5. Posílit regionální identitu, informovanost, soudržnost a řízení v území MAS	5.1. Podpora partnerství, spolupráce a informovanost MAS	5.1.1. Projekty spolupráce s ostatními MAS	Setkávání s dalšími MAS, vyhledávání aktérů vhodných pro spolupráci, propagace území, vydávání zpravodaje, publikování v lokálních médiích, setkávání s aktéry v území, propagace MAS prostřednictvím webu
		5.1.2. Projekty partnerství	

4.3 Popis monitoringu a evaluace strategie

MAS Havlíčkův kraj, o.p.s. bude provádět monitorovací a evaluační činnosti v souladu s metodickým pokynem pro využití integrovaných nástrojů a regionálních akčních plánů v programovém období 2021–2027 a v souladu s doplňujícími metodickými instrukcemi Ministerstva pro místní rozvoj, odboru regionální politiky. Pro sledování a vyhodnocování plnění jednotlivých opatření/fiche Akčního plánu budou ze strany jednotlivých ŘO stanoveny povinné indikátory z NČI. Hodnoty těchto indikátorů budou sledován v monitorovacím systému.

Monitoring a evaluační činnost strategie jsou prováděny prostřednictvím nastavených indikátorů jednotlivých opatření, které jsou součástí vyhlášených výzev. Tyto indikátory jsou v souladu s povinnými indikátory Strategických cílů. Monitoring je tak prováděn jednak průběžně při kontrole podaných projektů, jednak činností Kontrolního a monitorovacího výboru a Programového výboru.

Tyto výbory provádějí monitorování programu na základě finančních ukazatelů pro výstupy a výsledky. Ukazatelé umožňují měřit pokrok ve vztahu k výchozí situaci a k dosahování cílů na úrovni prioritních os.

Povinností Kontrolního a monitorovacího výboru je zajistit dohled nad realizací strategie MAS Havlíčkův kraj, zejména nad zajištěním souladu s předpisy ES a legislativou ČR, dosažením cílů programu při efektivním využití veřejných prostředků, aj.

Kontrolní a monitorovací výbor má celkovou zodpovědnost za monitorování a je zodpovědný za správný, efektivní, systematický a včasný monitoring.

Hodnocení programu je řešeno prostřednictvím evaluačního plánu po ukončení programového období. Výstupy z tohoto dokumentu popisují průběh hodnoceného období, popisují potřeby území a jsou významným prostředkem k přípravě dalšího období.

Za zpracování evaluačního plánu zodpovídá Programový výbor.

4.3.1 Indikátory na úrovni strategických cílů Strategického rámce SCLLD

Tabulka12: Indikátory na úrovni strategických cílů SCLLD

Strategický cíl	Indikátor	Měrná jednotka	Výchozí hodnota (datum)	Cílová hodnota (31. 12. 2027)
Rozvíjet místní ekonomiku a zlepšit podmínky pro zaměstnanost	Počet podpořených podniků	Počet podniků	0 (31. 12. 2020)	12
Rozvíjet, chránit a podporovat „živou obec“	Počet podpořených vzdělávacích zařízení	Počet vzdělávacích zařízení	0 (31. 12. 2020)	10
	Počet realizovaných projektů	Počet projektů	0 (31. 12. 2020)	15
Zajistit obyvatelům dostupné a kvalitní služby	Počet podpořených projektů	Počet projektů	0 (31. 12. 2020)	8
	Počet podpořených organizací	Počet organizací	0 (31. 12. 2020)	8
Obnovovat, chránit a pečovat	Počet podpořených podniků	Počet podniků	0 (31. 12. 2020)	12

o krajinu kolem nás	Počet podpořených projektů	Počet projektů	0 (31. 12. 2020)	10
Posílit regionální identitu, informovanost, soudržnost a řízení v území MAS	Počet podpořených projektů	Počet projektů	0 (31. 12. 2020)	2



EVROPSKÁ UNIE
Evropský fond pro regionální rozvoj
Integrovaný regionální operační program



MINISTERSTVO
PRO MÍSTNÍ
ROZVOJ ČR

5. Povinná příloha – Čestné prohlášení

Čestně prohlašuji, že údaje a informace uvedené v žádosti o podporu strategie Komunitně vedeného místního rozvoje pro období 2021–2027 (Koncepční část) jsou pravdivé. Rovněž čestně prohlašuji, že údaje uvedené v žádosti o podporu strategie Komunitně vedeného místního rozvoje pro období 2021–2027 (Koncepční část) jsou shodné s údaji poskytnutými v rámci procesu kontroly dodržování standardů MAS.

V Havlíčkově Borově dne 28. července 2021

.....

Statutární zástupce MAS Havlíčkův kraj, o.p.s.

Jaroslava Hájková