



# ***STRATEGICKÝ PLÁN LEADER 2007 – 2013***

**HAVLÍČKŮV KRAJ – REGION  
SPOKOJENÉHO ŽIVOTA PRO VŠECHNY**

**Hlavní zpracovatelé:**

Zdeněk Chlád  
Jan Martinec  
Naděžda Ledková

e-mail: [zdenek.chlad@grantplus.cz](mailto:zdenek.chlad@grantplus.cz)  
e-mail: [mesto@zdirec.cz](mailto:mesto@zdirec.cz)  
e-mail: [zdirec@havlickuvkraj.cz](mailto:zdirec@havlickuvkraj.cz)

Prosinec 2007



## Obsah:

1. Žadatel / předkladatel SPL	4
2. Základní údaje o území MAS	5
3. Zpracování strategického plánu MAS	6
4. Analýza území	7
4.1. Hodnocení území	7
4.2. Zdroje území pro realizaci strategického plánu LEADER	24
5. SWOT analýza	25
5.1. Hospodářství	25
5.2. Cestovní ruch	26
5.3. Životní prostředí	27
5.4. Občanská vybavenost a dopravní obslužnost	27
5.5. Sociální sféra, školství a zdravotnictví	28
5.6. Metodika SWOT analýzy	29
6. Strategie	29
6.1. Priority a cíle	29
6.1.1. Priorita: Podpora rozvoje malého a středního podnikání na místní úrovni, včetně zemědělství a lesnictví	30
6.1.2. Priorita: Zlepšení kvality života v regionu a zvýšení jeho přitažlivosti	31
6.1.3. Priorita: Podpora rozvoje cestovního ruchu a agroturistiky	32
6.1.4. Priorita: Zhodnocení přírodního a kulturního dědictví regionu	32
6.2. Způsob dosahování cílů a priorit	33
6.3. Zapojení inovačních prvků	34
6.4. Finanční plán	35
6.5. Integrovaná strategie území	36
6.6. Monitoring naplňování cílů SPL	37
7. Partnerství MAS	39
7.1. Historie MAS	39
7.2. Zapojení partnerů do přípravy MAS	40
7.3. Vztah k obyvatelstvu	41
7.4. Otevřenost MAS	41
8. Zkušenosti a spolupráce	42
8.1. Zkušenosti	42
8.2. Spolupráce	43



9. Organizace a zdroje MAS	44
9.1. Organizační struktura a rozdělení odpovědností	44
9.2. Zdroje MAS pro činnosti spojené s realizací SPL	47
10. Administrativní postupy	49
10.1. Registrace projektů	49
10.2. Způsob výběru projektů	50
10.3. Realizační část	51
10.4. Kontrola činnosti MAS	51
10.5. Archivace	52
10.6. Monitorování	52
10.7. Vyhodnocení SPL	53
10.8. Propagace MAS	54
11. Zapojení žen, mladých lidí a zemědělců	54



## 1. ŽADATEL / PŘEDKLADATEL SPL

Název místní akční skupiny	Havlíčkův kraj o.p.s.
Právní forma	Obecně prospěšná společnost
IČ	274 93 245
Sídlo	Školní 500 Ždírec nad Doubravou
NUTS II.	Jihovýchod
NUTS III	Vysočina
Hlavní kontaktní osoba	Jan Martinec, předseda správní rady p. Ledková, manager MAS
Telefon	+420 569 694 533
www	www.havlickuvkraj.cz
Elektronická adresa	zdirec@havlickuvkraj.cz

Mezi nejvýznamnější zdroje použité při zpracování tohoto Strategického plánu LEADER patří zejména Integrovaná rozvojová strategie MAS Havlíčkův kraj, podklady získané od jednotlivých obcí, Strategie rozvoje mikroregionu Podoubraví, Rozvojová strategie mikroregionu Přibyslavsko, Program rozvoje kraje, údaje z Českého statistického úřadu, Krajského úřadu a řady dalších institucí.

### Mezi základní činnosti společnosti dle výpisu z rejstříku obecně prospěšných společností patří:

- Koordinace rozvoje regionu ve všech oblastech
- Rozvoj a propagace regionu a jeho turistického potenciálu
- Vytváření nových forem a možností ekonomického a turistického využití krajiny
- Ochrana obrazu krajiny, sídel a jejich hodnot jako jediného základního prostředku pro rozvoj turistického ruchu
- Podpora multifunkčního zemědělství a ochrana životního prostředí
- Služby při financování projektů k rozvoji regionu
- Posouzení projektů k rozvoji regionu
- Koordinace projektů a produktů zaměřených k rozvoji regionu
- Tvorba informační databanky ke shromáždění informací prospěšných k rozvoji regionu
- Součinnost se zahraničními subjekty mající vztah k regionu
- Příprava informačních a metodických materiálů a školních pomůcek
- Výchova, vzdělávání a informování dětí a mládeže
- Spolupráce na rozvoji lidských zdrojů
- Zajišťování osvěty a vzdělanosti lidského potenciálu kraje
- Provoz IC - koordinace a rozvoj
- Komunikace s orgány státní správy a samosprávy při spolupráci na rozvoji regionu
- Poradenská činnost
- Činnosti spojené se spoluprací s orgány Evropské unie v rámci rozvoje regionu

Výše uvedené formy činnosti slouží k naplňování základní vize regionu MAS Havlíčkův kraj:

### **HAVLÍČKŮV KRAJ – REGION SPOKOJENÉHO ŽIVOTA PRO VŠECHNY**

Region místní akční skupiny Havlíčkův kraj jako oblast cestovního ruchu využívající svého přírodního bohatství, historického dědictví, s kvalitním lidským potenciálem a s rozvíjejícími se podnikatelskými aktivitami ve všech oblastech, stavící na zásadách trvale udržitelného rozvoje s maximální šetrností vůči životnímu prostředí a s maximální snahou o zapojení veřejnosti do veřejného života včetně podílení se na rozhodovacích pravomocích.



## 2. ZÁKLADNÍ ÚDAJE O ÚZEMÍ MAS

<b>Počet obyvatel MAS k 31.12.2006:</b>	<b>13.664</b>
<b>Rozloha MAS Havlíčkův kraj:</b>	<b>196,7 km<sup>2</sup></b>
<b>Hustota osídlení k 31.12.2006:</b>	<b>69,47 obyvatel / km<sup>2</sup></b>

Sledované území regionu MAS Havlíčkův kraj se nachází v severní části kraje Vysočina. Přirozenými spádovými centry tohoto regionu jsou města Přibyslav a Ždírec nad Doubravou. Území na severu sousedí s Pardubickým krajem. S výjimkou obcí Vojnův Městec a Velká Losenice se všechny další obce nachází v bývalém okrese Havlíčkův Brod. Téměř všechny obce jsou stále součástí mikroregionu Podoubraví nebo mikroregionu Přibyslavsko. Celá oblast zaujímá 2,78 % celé rozlohy kraje Vysočina a 0,24 % rozlohy České republiky. Celkem do oblasti MAS Havlíčkův kraj spadá 14 obcí, včetně 2 měst. Podrobný přehled ukazuje tabulka č.2

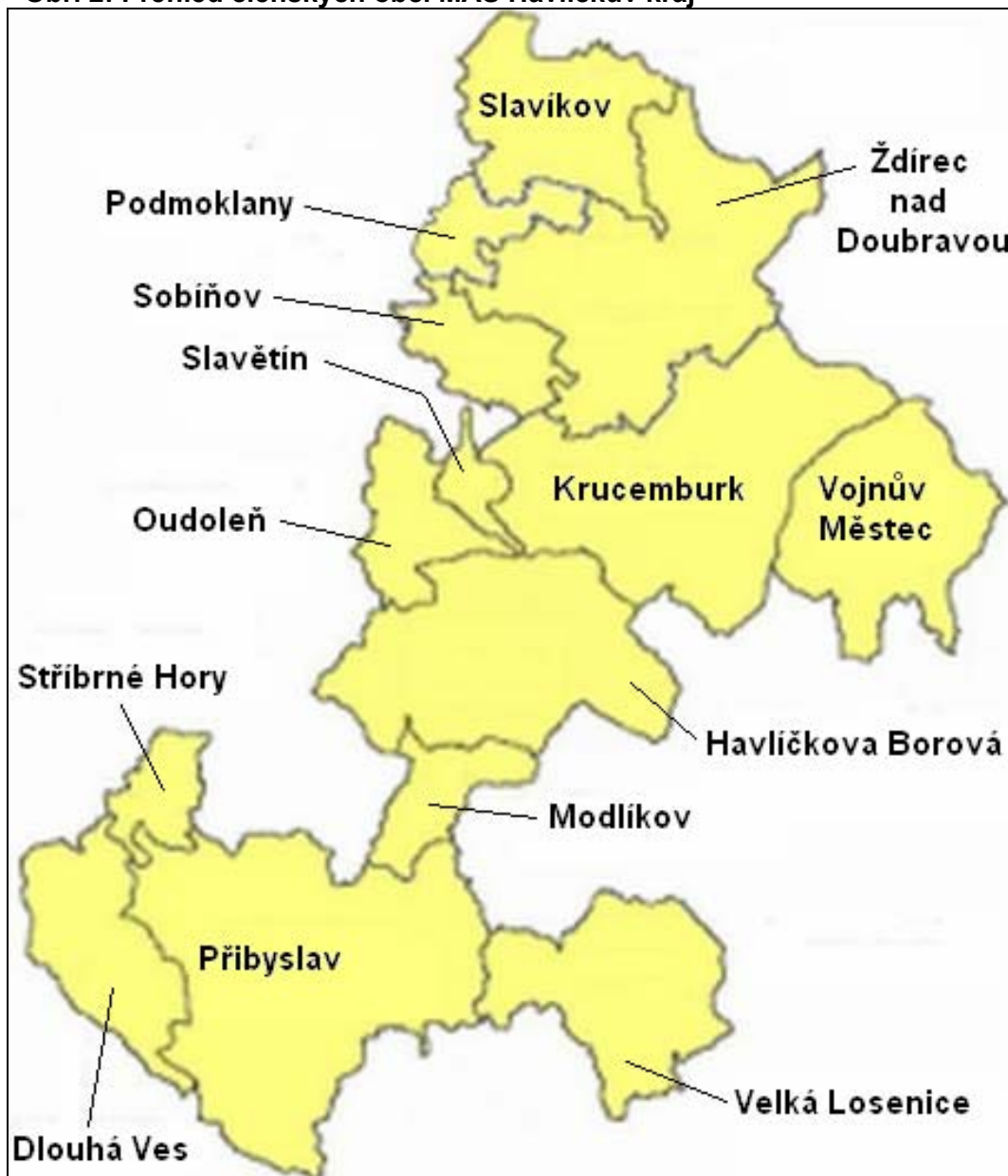
Tab. 2: Přehled obcí v regionu MAS - počet obyvatel a hustota zalidnění k 31.12.2006

Obec	Výměra obce (km <sup>2</sup> )	Počet obyvatel	Hustota obyvatel (obyv./km <sup>2</sup> )
Dlouhá Ves	10,77	373	34,63
Havlíčková Borová	22,82	927	40,62
Krucemburk	29,18	1.640	56,20
Modlíkov	5,09	157	30,84
Oudoleň	6,47	339	52,39
Podmoklany	4,22	131	31,04
Přibyslav	35,31	3.959	112,12
Slavětín	2,19	87	39,72
Slavíkov	12,75	318	24,94
Sobiňov	6,05	655	108,26
Stříbrné Hory	3,73	242	64,87
Velká Losenice	14,91	1.065	71,42
Vojnův Městec	16,47	721	43,77
Ždírec nad Doubravou	26,74	3.050	114,06
<b>MAS Havlíčkův kraj celkem</b>	<b>196,70</b>	<b>13.664</b>	<b>69,47</b>

Zdroj: ČSÚ 2006



Obr. 2: Přehled členských obcí MAS Havlíčkův kraj



Zdroj: GIS

### 3. ZPRACOVÁNÍ STRATEGICKÉHO PLÁNU MAS

Předložený strategický plán LEADER je ucelenou rozvojovou strategií území. Základním východiskem pro jeho zpracování byla již existující Integrovaná rozvojová strategie území MAS Havlíčkův kraj na roky 2007 – 2013. Tato strategie byla zpracována počátkem roku 2007. Její vypracování bylo realizováno na základě dotace z Operačního programu rozvoje venkova a multifunkční zemědělství, opatření LEADER. Dalšími podkladovými materiály pro vypracování Strategického plánu LEADER byly následující dokumenty:

- Strategie rozvoje Mikroregionu Podoubraví,
- Strategie rozvoje Mikroregionu Přibyslavsko,
- Analytické podklady získané od členů MAS



- Výstupy z diskusí a seminářů pořádaných v rámci rozšiřování MAS na základě přidělené dotace z OP Zemědělství
- Výstupy z veřejných slyšení a seminářů k navrhované Strategii MAS Havlíčkův kraj
- Rozvojové dokumenty měst Přibyslav a Ždírec nad Doubravou
- Program rozvoje kraje Vysočina
- Statistické údaje (ČSÚ, MPSV, kraj Vysočina, Národní památkový ústav a další)

Myšlenka spolupráce na základě principů LEADER vzešla počátkem roku 2006 od Zemědělské a.s. Krucemburk, která za tímto cílem oslovila město Ždírec nad Doubravou.

MAS zvolila způsob zpracování SPL vlastními silami a částečně nasmlouvanými dílčími službami, přičemž důsledně dbala na princip partnerství a postupně zapojovala místní aktéry do tvorby tohoto plánu. Strategický plán LEADER byl v konečné verzi zformulován pracovní skupinou složenou se zástupců členů MAS veřejného sektoru, zástupců podnikatelů a nestátních neziskových organizací včetně církví a fyzických osob. Koordinátorem při zpracovávání tohoto dokumentu byla manažerka MAS paní Nadežda Lédlová a předseda správní rady o.p.s. pan Jan Martinec. Pro potřeby tvorby strategie bylo provedeno dotazníkové šetření, které mělo za cíl zjistit základní problémy, potřeby a rozvojové priority jednotlivých členů MAS a ostatních subjektů majících ke sledované oblasti vztah. Kromě dotazníkového šetření bylo uskutečněno několik veřejných setkání se zástupci jednotlivých zainteresovaných skupin formou komunitního plánování (obce, zemědělství podnikatelé, podnikatelé v oblasti cestovním ruchu, NNO a další). Základním výstupem z těchto veřejných setkání je vypracovaná SWOT analýza sledovaného území (viz kapitola 5.) přesně formulující slabé a silné stránky včetně příležitostí a ohrožení v jednotlivých sférách života regionu MAS Havlíčkův kraj. Podrobnější popis způsobu zapojení místních aktérů do zpracování SPL je uveden v kapitole 7.2.

V polovině roku 2007 byly zprovozněny i webové stránky MAS Havlíčkův kraj na doméně [www.havlickuvkraj.cz](http://www.havlickuvkraj.cz). Na těchto stránkách jsou zveřejněny kromě základních dokumentů společnosti i informace o dění v regionu (sportovní, kulturní akce, informace pro turisty apod.) V krátké době se tyto stránky staly hojně navštěvovanými.

Odborné poradenství a koordinační pomoc při tvorbě Strategického plánu LEADER zajišťovala společnost GRANT plus s.r.o., Havlíčkův Brod, která byla i zpracovatelem Integrované rozvojové strategie MAS Havlíčkův kraj na roky 2007 – 2013.

### **Odborný garant SPL:**

**GRANT plus s.r.o. – kolektiv**

**Sídlo:** Nádražní 397, 580 01 Havlíčkův Brod

**IČ:** 274 96 457

**Kontaktní osoby:** Zdeněk Chlád  
Mgr. Věra Suchomelová

## **4. ANALÝZA ÚZEMÍ MAS**

### **4.1. Hodnocení území**

#### **Základní charakteristika území**

Sledované území regionu MAS Havlíčkův kraj se nachází v členité oblasti v severní části kraje Vysočina. Celkem do oblasti MAS Havlíčkův kraj spadá 14 obcí, jejímiž přirozenými spádovými centry jsou dvě města a to město Přibyslav a město Ždírec nad Doubravou. Jen čtyři obce přesahují počtem obyvatel hranici 1000 obyvatel, kromě dvou zmíněných jsou to ještě Krucemburk a Velká Losenice. Zvládnutý reliéf celého území je příčinou poměrně řídkého



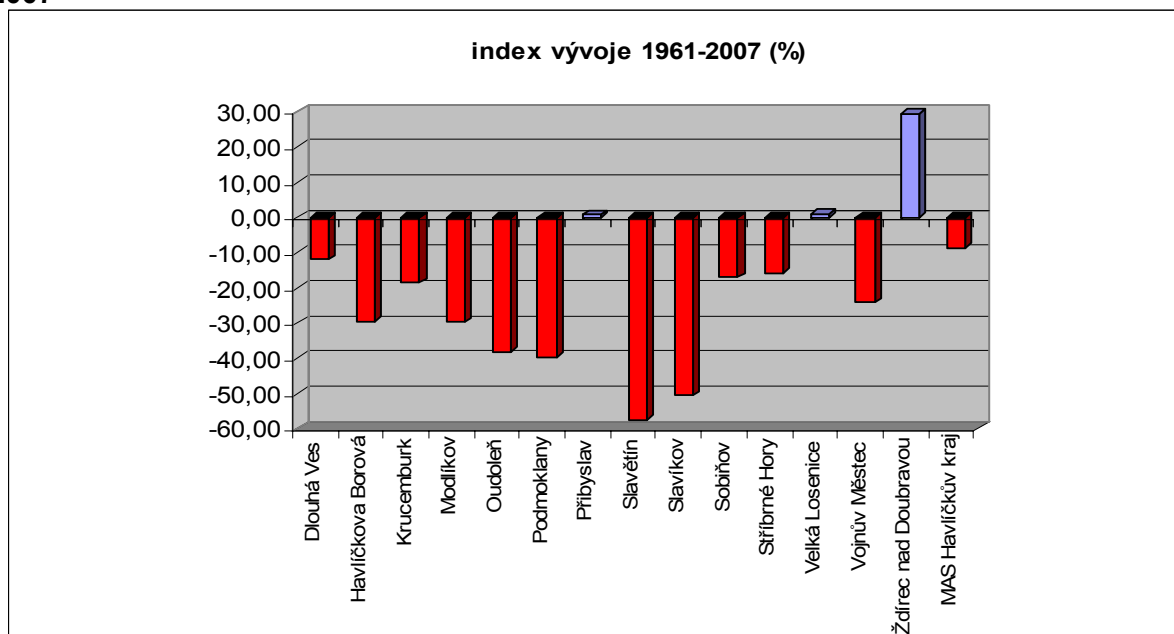
osídlení. Na území MAS Havlíčkův kraj žilo k 1.1. 2007 celkem 13.664 obyvatel, což v poměru s rozlohou 196,7 km<sup>2</sup> činí hustotu zalidnění 67,34 obyvatel / km<sup>2</sup>. V porovnání s průměrem kraje Vysočina a s průměrem České republiky je tato hodnota značně podprůměrná a je dána životem v kopcovité krajině s velkým množstvím lesů, které jsou prostřídány poli, loukami a menšími obcemi (co do rozlohy i počtu obyvatel).

**Závěr: Vzhledem ke zvládnému reliéfu území je hustota osídlení obyvatelstva v regionu MAS Havlíčkův kraj značně nízká. Celé území spadá vzhledem ke své poloze do oblastí se značným zemědělským zaměřením.**

## Obyvatelstvo

Počet obyvatel v regionu za posledních čtyřicet sedm let v porovnání s počtem obyvatel v ČR poměrně výrazně klesal. Ve sledovaném období je to až o 1292 obyvatel méně, což činí pokles obyvatel ve srovnání let 1961 a 2007 o 8,6 %. Od roku 2001 je ale vidět značné zlepšení a počet obyvatel začal opět růst. Mezi roky 2001 až 2007 se zvýšil počet obyvatel relativně o 3,06 % (v absolutním vyjádření to znamená zvýšení o 418 osob). Nejvýraznější zvýšení počtu obyvatel je zaznamenáno ve Ždírci nad Doubravou. Naopak ke snížení počtu obyvatel došlo u obcí Oudoleň, Slavětín a Podmoklany. Tento vývoj v meziročním srovnání let 1991 a 2001 v podstatě kopíroval vývoj v celé České republice, kde byl v uvedeném období zaznamenán nárůst počtu obyvatelstva o 0,58 %, naopak v kraji Vysočina pak ve sledovaném období došlo k poklesu o 1,46 %. V předmětném regionu docházelo ke stejnému trendu, jaký je možné vysledovat v celé České republice, a to že dochází k vyliďňování venkova zejména v menších obcích, které jsou více vzdáleny od přirozených spádových center a dopravně hůře přístupné. Naopak v posledních letech dochází ke zvyšování počtu obyvatel v obcích, jež jsou v nedaleké dojezdové vzdálenosti od větších center s dostatkem pracovních příležitostí. Tento trend souvisí zcela určitě i se snahou mnohých obcí nabídnout mladým lidem stavební parcely za nesrovnatelně cenově příznivějších podmínek než je tomu ve městech. Vývoj počtu obyvatel u jednotlivých obcí ukazují následující grafy:

### Vývoj počtu obyvatel celkem za všechny obce sdružené v MAS Havlíčkův kraj 1996 – 2007

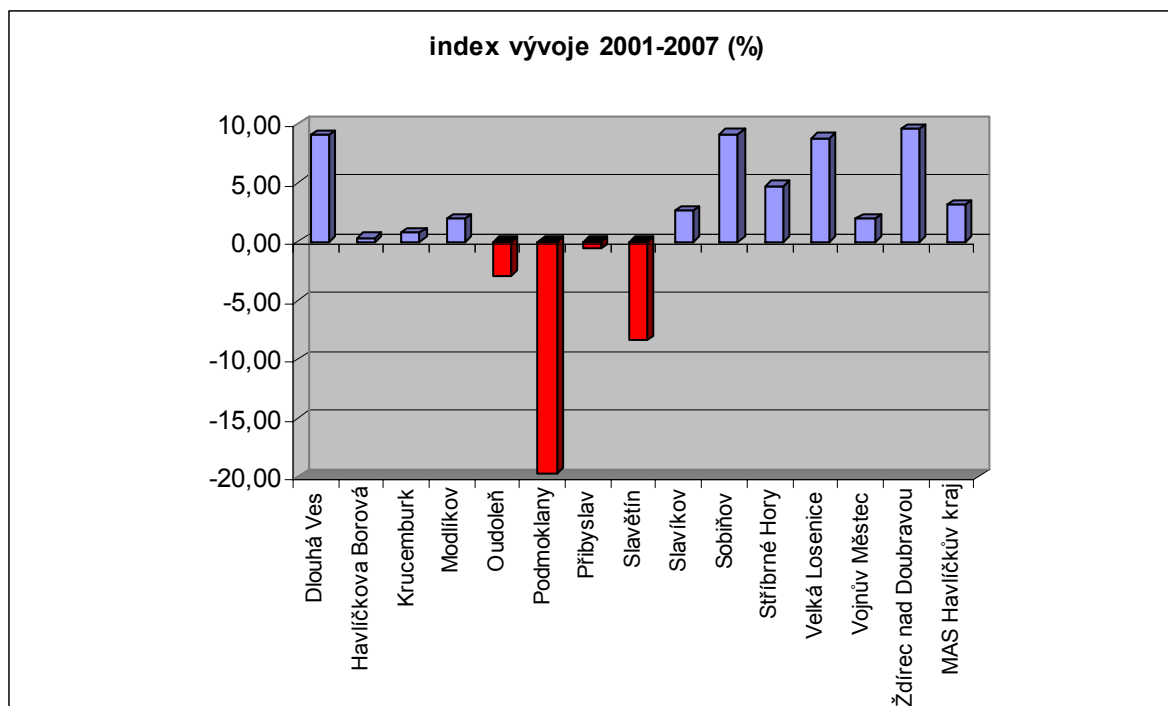


Zdroj: ČSÚ





## Vývoj počtu obyvatel celkem za všechny obce sdružené v MAS Havlíčkův kraj 2001 – 2007



Zdroj: Statistiky ČSÚ

### Obyvatelstvo podle pohlaví

Z hlediska struktury populace dle pohlaví je v mikroregionu mírná převaha mužů. Úroveň indexu feminity (tj. počet žen na tisíc mužů) dosahuje hodnoty 995, což je údaj v komparaci s průměrem za kraj Vysočina (index feminity 1023) a zejména pak s průměrem za ČR (index feminity 1051) značně podprůměrný. Z hlediska struktury populace dle pohlaví je situace v jednotlivých obcích mikroregionu různá, kdy u celkem osmi obcí regionu převládá mužská složka populace.

### Obyvatelstvo dle věku

Oblast regionu prochází výrazně lepším demografickým vývojem než celá Česká republika, tzn. že sice ve srovnání let 1991 a 2001 dochází k posilování produktivní kategorie obyvatelstva, a to zejména jak na úkor předproduktivní kategorie, tak i poproduktivní kategorie. Přesto je intenzita nárůstu počtu osob v produktivním věku v regionu MAS Havlíčkův kraj v porovnání s vývojem v ČR nižší.

Úbytek osob v předproduktivním věku je nižší jak úbytek u osob v poproduktivním věku, toto se poměrně pozitivně promítá do věkové struktury populace regionu. Zejména od roku 2001 je možné sledovat další zlepšení, ovšem nerovnoměrně v rámci regionu rozložené. Do budoucna lze i nadále očekávat zlepšení demografických poměrů, a to v souladu s dlouhotrvajícími tendencemi, jež nyní probíhají v celé České republice. Jedná se zejména o situaci, kdy se populačně silné ročníky rozhodují mít rodinu a pořádit si vlastní bydlení. Je třeba ale dát pozor zejména na to, aby tento vývoj byl rovnoměrně rozvrstven do celé oblasti a aby se naopak se nezvyšovali populační rozdíly mezi jednotlivými obcemi, což by mohlo mít významný dopad na samotnou existenci hlavně menších obcí.



## **Předproduktivní obyvatelstvo**

Předproduktivní složka populace v sobě zahrnuje obyvatelstvo ve věku od 0 do 14 let. Dětská složka se v roce 2001 podílela na celkovém stavu populace v regionu 18,09 %. Jde o hodnotu mírně nadprůměrnou s hodnotou za ČR (16,23 %), kde má také dětská složka populace nízké zastoupení. Také v komparaci s průměry za okres Havlíčkův Brod (16,7 % podíl) a za kraj Vysočina (17,28 % podíl) jde o nadprůměrnou hodnotu, což je dáno charakterem oblasti, kdy se nejedná pouze o zemědělskou oblast, ale je zde značně rozšířen i průmysl.

Situace v jednotlivých obcích mikroregionu, co se týče významu předproduktivní kategorie obyvatel, je na různé úrovni. Rozdíl mezi nejnižší hodnotou obce Podmoklany (12,27 %) a mezi nejvyšší hodnotou obce Stříbrné Hory (podíl 21,21 %) v podílu dětské složky populace tak dosahuje 8,94 procentního bodu.

## **Produktivní obyvatelstvo**

Do složky produktivního obyvatelstva zahrnujeme osoby ve věku od 15 do 65 let, tato skupina je nejpočetnější kategorií v regionu. Produktivní skupina se v roce 2001 podílela na celkovém počtu obyvatel 67,91 %, v komparaci s hodnotami za kraj Vysočina (68,93 % podíl) a zejména pak s údajem za ČR (69,91 %) je regionální hodnota podprůměrná.

Situace v jednotlivých obcích regionu, co se týče podílu produktivní složky populace je poměrně vyrovnaná s výjimkou obce Slavětín, která vykazuje značně podprůměrné hodnoty. U ostatních jsou rozdíly v podílech oproti ostatním minimální. Pouze město Ždírec nad Doubravou přesahuje v podílu produktivních obyvatel zmíněný republikový průměr.

Kategorie produktivního obyvatelstva jako jediná věková skupina regionu zaznamenala v uplynulých deseti letech nárůst počtu osob. Přírůstek počtu osob náležejících do této kategorie byl do značné míry ovlivněn celkovým úbytkem populace, takže mezi roky 1991 až 2001 vzrostl počet osob v produktivním věku.

## **Poproduktivní obyvatelstvo**

Poproduktivní kategorie zahrnuje obyvatelstvo ve věku od 65 a více let, kategorie se v roce 2001 podílela na celkovém počtu obyvatelstva mikroregionu 14,05 %. Ve srovnání s průměry za kraj Vysočina (13,79 % podíl) a ČR (13,86% podíl) je regionální údaj nadprůměrný. Tento stav je i do jisté míry zapříčiněn velikostní strukturou obcí a jejich postavením v sídelním systému (resp. v prostorovém uspořádání).

Pouze v obci Slavětín má poproduktivní obyvatelstvo více jak dvacetiprocentní podíl na celkovém stavu populace, avšak pouze v pěti obcích regionu je podíl poproduktivního obyvatelstva nižší jak zmíněný republikový průměr. Rozdíl mezi maximální hodnotou - obec Slavětín (30,52 % podíl poproduktivního obyvatelstva) a minimální hodnotou – městys Velká Losenice (11,23 % podíl) představuje rozdíl 19,29 procentního bodu.

Mezi lety 1991 až 2001 se v regionu MAS Havlíčkův kraj snížil počet osob náležejících do poproduktivní kategorie, ovšem celkový pokles byl nižší jak pokles v okrese Havlíčkův Brod či v celém kraji Vysočina. V posledních deseti letech poklesla mírně významnost podílu poproduktivní kategorie v regionu, kdy došlo k propadu o pouhý jeden procentní bod.

## **Obyvatelstvo dle vzdělání**

V porovnání s celou Českou republikou je vzdělanostní struktura obyvatelstva ve sledovaném území značně nepříznivá. Největší rozdíl je u vysokoškolsky vzdělaných osob. Zatímco v rámci celé ČR dosáhlo tohoto vzdělání 8,89 % obyvatel starších 15 let, v regionu



MAS Havlíčkův kraj je to ani ne polovina tj. pouze 4,25 %, což tento region řadí mezi podprůměrné. I střední vzdělání s maturitou vykazuje značně podprůměrnou hodnotu ve srovnání v průměrem celé České republiky. Obdobně nepříznivé je i srovnání s průměrem celého kraje. V kraji Vysočina byl v roce 2001 podíl vysokoškolsky vzdělaného obyvatelstva 6,71, což je výsledek lepší o více jak 50%. Celkově kraj Vysočina vykazuje i vyšší podíl středoškolsky vzdělaného obyvatelstva s maturitou. Tento výsledek zřejmě souvisí se situací, že území MAS regionu bylo krajem z větší části zemědělským a v kraji chybí průmyslové podniky s požadavky na sofistikovanou pracovní sílu s vlastním výzkumem a vývojem. V mnoha případech se jedná o podniky požadující pouze manuální zručnost, u mnoha podniků jde o tzv. práci ve mzdě.

### Nezaměstnanost a trh práce

Míra nezaměstnanosti v regionu v období prosinec 2004 – červen 2007 je vzhledem k vývoji nezaměstnanosti v celé České republice poměrně pozitivní. Většina obcí vykazuje nezaměstnanost až o několik procentních bodů nižší než je celorepublikový průměr. Totéž lze konstatovat i vzhledem k vývoji nezaměstnanosti v kraji Vysočina. I celkový vývoj je stejně tak jako v celé republice pozitivní (pravidelně klesající procento nezaměstnanosti), což souvisí s celkovým vývojem ekonomiky (růst HDP, vývoj stavebnictví, v posledních letech též pozitivní vývoj v zemědělství). V červnu 2007 pouze čtyři obce (Modlíkov, Vojnův Městec, Stříbrné Hory a Podmoklany) vykazovaly vyšší nezaměstnanost než průměr ČR. Průměr kraje Vysočina v červnu 2007 překonala ještě obec Havlíčkova Borová a Dlouhá Ves. Ale i obce Havlíčkova Borová a Vojnův Městec vykazují dobrý trend v pravidelném snižování nezaměstnanosti. U obcí Modlíkov a Dlouhá Ves je tento trend kolísavý, a to vzhledem k poměrně malému množství práce schopného obyvatelstva, kdy každý nový nezaměstnaný se projeví i nárůstem v jednotkách procent.

***Závěr: Pozitivní demografický vývoj v posledních deseti letech u většiny obcí a relativně příznivá věková struktura obyvatelstva v oblasti souvisí zcela jistě s nabídkou individuální bytové výstavby ve většině obcí za nesrovnatelně výhodnějších podmínek než je tomu ve velkých městech, s vyšší porodností populačně silných ročníků, poměrně nízkou nezaměstnaností v regionu a existencí přirozených středisek regionu.***

### Charakteristika území z hlediska přírodního bohatství a životního prostředí

Severovýchodní část území se nachází v Chráněné krajinné oblasti Žďárské vrchy, jižní část regionu MAS Havlíčkův kraj zasahuje do Českomoravské vrchoviny. Krajinu zejména v okolí Oudoleně, Havlíčkové Borové, Modlíkově tvoří vyšší podíl orné (zemědělské) půdy. Krajinná zeleň je zastoupena drobnějšími lesy, remízky a porostlými mezemi. V k.ú. Havlíčkova Borová se nachází nejvýchodnější bod CHKO Žďárské vrchy. Jedná se o harmonicky vyváženou krajinu s významným zastoupením přirozených ekosystémů. V jejím krajinném rázu, formovaném od středověké kolonizace někdejšího pomezí hvozdu, se pod zalesněnými hřbety Žďárských vrchů prolínají pole a louky s osnovou dřevinné vegetace, malebně začleňující rybníky i venkovské osídlení s prvky horácké lidové architektury. Typickým krajinným prvkem oblasti jsou rovněž rulové skalní útvary vytvořené na zalesněných hřbetech Žďárských vrchů a mozaika rozptýlené dřevinné vegetace s remízky a kamenicemi v zemědělsky využívané krajině.

Z hlediska přírodních zajímavostí je nejdůležitější přírodní rezervace Štíří důl, která se nachází mezi obcemi Krucemburk, Hluboká, Vojnův Městec a Radostín. Je zde zajímavá vegetace (violka srstnatá, ostřice jarní, mochna jarní, čičorka pestrá, a pod.). Největší



botanickou zajímavostí je hořeček český. Z fauny je zajímavý výskyt ohroženého mloka skvrnitého.

Téměř celé území se nachází v tzv. méně příznivých zemědělských oblastech (LFA). Přesto je poměrně velká část území využívána jako orná půda (celkem 41,10 %) k intenzivní zemědělské činnosti. Značná svažitost jsou základní příčinou vysoké erozní ohroženosti zemědělské půdy, využívané jako orná půda. Jedním z dalších faktorů, který zvyšuje míru erozní ohroženosti je mnohdy špatná organizace půdního fondu a nevážená agrotechnika na některých lokalitách svažitých pozemků. Zásahy zemědělské velkovýroby do krajiny v minulosti způsobily celou řadu škod ve vyváženosti přírody. Došlo k rozsáhlým melioracím mokřadů a vlhkých luk, k regulacím některých toků, k rušení zemědělských cest, zcelování honů. Důsledkem těchto hrubých zásahů do krajiny dochází dnes k velké vodní erozi, splavování orné půdy do údolí a rybníků, nebezpečí záplav (povodní) při letních bouřích a k celkovému prudkému odtoku vody z krajiny. Celá oblast náleží k povodí řeky Sázavy a částečně k povodí řeky Doubravy.

## Technická infrastruktura

Dobrá vybavenost technickou infrastrukturou je jednou ze základních podmínek rozvoje obce. Vybavenost obcí základními sítěmi technické infrastruktury (tj. vodovod, kanalizace, plyn) je v oblasti Místní akční skupiny Havlíčkův kraj značně rozdílná. Obecně však lze říci, že se zlepšuje a pokrývá stále větší prostor. Závisí především na velikosti obce, jejím rozpočtu, případně přírodních podmínkách.

Zásobování pitnou vodou je v obcích sdružených do MAS Havlíčkův kraj na dobré úrovni. Většina obcí je zásobena z místního vodovodu. Vodovod chybí v některých místních částech obcí. V těchto obcích obyvatelstvo využívá vodu z vlastních soukromých studní.

Systém svedení odpadních a dešťových vod je ve sledované oblasti na průměrné úrovni. Ve větších sídlech je zavedena jak splašková, tak i dešťová kanalizace. V některých obcích kanalizace ale chybí úplně. Toto je způsobeno zejména finanční situací malých obcí a velkou finanční náročností výstavby kanalizace. Řada obcí se v současné době projektově připravuje na podání žádostí o dotace na tento druh investice. Kanalizace zcela chybí i v některých místních částech větších sídel. Tato situace značně komplikuje život novým stavebníkům, kdy jsou nuceni budovat u svých domů septiky a ty pravidelně vyvážet, popř. budovat domácí čistírny odpadních vod. V této souvislosti je třeba zamezit přímému zaústování odpadních vod do koryt vodních toků. Jedná se jak o zamezení přímého vyústění kanalizace, která není ukončena centrální čistírnou odpadních vod obce, tak i o zamezení přímého zaústění jednotlivých domů, které nemají individuální domovní čistírnu.

V oblasti plynofikace obcí se situace v posledním desetiletí značně zlepšila. Většina obcí je plynofikována. Ovšem plynofikace chybí v některých místních částech větších sídel. Vzhledem k vysokým nákladům na plynofikaci obce a vzhledem k cenové politice státu v oblasti zásobování zemním plynem, stále více obcí od záměru plynofikovat upouští. Také řada občanů v souvislosti se zdražováním zemního plynu často odmítá zavádět plynové vytápění do svých příbytků a z finančních důvodů stále preferují vytápění na tuhá paliva, což má negativní dopad na stav ovzduší.

***Závěr: Stav životního prostředí (celkový stupeň narušenosti krajiny lidskou činností, kvality vody a ovzduší, rozmanitost flory a fauny) je dobrý. Jedná se o region s čistým a nenarušeným prostředím, bez výrazných ekologických zátěží vzhledem k tomu, že se zde nenacházejí větší průmyslové podniky a je zde tradičně více rozvinutá zemědělská výroba. Stav lesů je dobrý, nejsou výrazněji postiženy emisemi, v mnoha oblastech se podařilo zachovat druhová skladba blízká přirozenému stavu. Nicméně je třeba na zlepšení druhové skladby neustále pracovat, zejména se snažit o rozšíření ploch smíšených a listnatých lesů. Dobrý stav životního prostředí vyplývá i ze skutečnosti, že se zde nachází řada přírodních rezervací a území spadá i částečně do dvou chráněných krajinných oblastí. Ke zlepšení stavu životního prostředí, zejména stavu ovzduší v posledních letech přispívá i zavedení řady plynofikací obcí.***



**Dobrý stav životního prostředí je velice dobrou devizou pro další rozvoj cestovního ruchu.**

## Dopravní obslužnost v regionu

Regionem neprochází žádná celostátně významná dálnice, která by na sebe navazovala specifickou ekonomickou základnu projevující se zejména ve větším výskytu obchodních zón a logistických areálů. Mezi časté dopravní závady na silnicích nižších tříd patří zejména nedostatečná šířka vozovky, špatné rozhledové poměry na křižovatkách a železničních přejezdech, nevhodné trasování v blízkosti sídel a přírodně cenných lokalit a nedokonalé dopravní značení ohrožující bezpečnost silničního provozu. Na silnicích převládají osobní automobily, podíl nákladní dopravy na hlavních tazích je však velmi vysoký.

Veřejnou dopravou jsou propojeny všechny obce oblasti, avšak situace v oblasti veřejné dopravy je v prostoru na různém stupni úrovně. Nejhorší je situace v menších obcích neležících na hlavních silničních spojnicích. Vzhledem k finanční ztrátovosti většiny spojů veřejné dopravy je rozsah zajišťované dopravní obslužnosti závislý na dotacích poskytnutých státem a obcemi. Obecně platí, že během všedních dnů je zajištění dopravní obslužnosti obcí na relativně dobré úrovni, i když se v posledních letech intenzita autobusových spojů snížila. Avšak opačná situace panuje u víkendových spojů, kdy u většiny menších obcí chybí jakékoliv dopravní spojení s okolím.

Územím MAS Havlíčkův Brod prochází dvě významné železniční tratě Českých drah, a to dráha č. 250 Havlíčkův Brod - Křižanov - Brno - Břeclav. Jde o důležitou tepnu v regionu. Druhou důležitou železniční tratí je trať Havlíčkův Brod – Ždírec nad Doubravou – Pardubice. Dále jsou dle (územně-technické studie) SUDOP Praha a. s. navrženy dvě varianty vysokorychlostní tratě směr Brno - Praha. Jedno mezi Velkou Losenicí a Pořežínem, druhá jižně od Přibyslavi. (Jde o územní rezervy pro případnou realizaci po roce 2020).

**Závěr: V zásadě lze konstatovat, že ve sledované oblasti je celkově poměrně dobrý technický stav významných silnic I. a II. třídy. Horší je stav komunikací nižší třídy a zejména místních komunikací, což působí negativně na bezpečnost silničního provozu a dostupnost jednotlivých sídel regionu. Velký nárůst automobilové dopravy v posledních letech navíc přispívá k neustálému zhoršování technického stavu dopravní sítě a životního prostředí. Jako nedostatečná se jeví síť a kvalita účelových komunikací z hlediska cestovního ruchu, zemědělství apod. Se stavem místních komunikací úzce souvisí také vzhled sídel (chodníky, lavičky, autobusové zastávky, osvětlení, další nutný mobiliář atd.), který je nedostačující vzhledem k místním potřebám a vzhledem k plánovanému zvýšení cestovního ruchu v regionu MAS Havlíčkův kraj. Veřejná doprava je poměrně na dobré úrovni s výjimkou víkendových spojů.**

## Vybavení sídel a vliv sociální infrastruktury v regionu

Připravenost obcí pro novou výstavbu, která na území regionu probíhá, se postupně začíná zlepšovat. Mnoho obcí se postupně začíná zaměřovat na úpravu veřejného prostranství s výsadbou veřejné zeleně. Ve většině obcí však chybí vhodně zvolená místa setkávání, která by respektovala přirozené potřeby obyvatelstva. Některé obce mají problémy se zastaralými stavbami, které již ztratily původní význam a jejich využití se hledá jen velmi těžko. V malých sídlech často chybí i základní občanská vybavenost jako je možnost základního nákupu, kvalitní restaurace, zdravotnická zařízení, lékárny aj.

Síť zařízení občanské vybavenosti souvisí hlavně s velikostí obce a částečně pak také s historickým postavením obce v rámci sídelního systému. Nejširší spektrum veřejných služeb je soustředěno v populačně největším sídle – ve městě Přibyslav, které je přirozeným



centrem regionu. Velice rozvinutá občanská vybavenost je též ve městě Žďrec nad Doubravou. V ostatních obcích, zejména v obcích spadajících do nejmenší velikostní kategorie do 500 obyvatel, je vybavenost veřejnými zařízeními spíše na nižší úrovni. Občanskou infrastrukturu z podstatné části tvoří sektor veřejných služeb (školství, zdravotnictví, kultura, sport), kterou podporují instituce veřejné správy. Vybavenost v obcích však je do značné míry ovlivňována i přítomností komerčních organizací (banky, pojišťovny, obchodní činnost podnikatelů).

**Školství, zdravotnictví a volnočasové aktivity mohou sehrávat významnou úlohu v udržování životních podmínek v regionu a k vybavenosti území.**

V regionu MAS Havlíčkův kraj je nutné podporovat zejména organizace mající za úkol sociální koordinaci regionu jako jsou např.: školy, knihovny, církve, muzea, informační střediska, komunitní centra tak, aby nedocházelo k prohlubování sociální izolace jednotlivých obyvatel.

## Školství

V současné době tvoří školskou soustavu regionu 10 mateřských škol a 9 základní škol s výukou na nižším stupni. Úplné základní školy (nižší i vyšší stupeň) se nachází celkem v pěti obcích. V ostatních čtyřech obcích se nachází pouze první stupeň (1.-5. třída) základních škol.

Při celkovém hodnocení školských zařízení nutno říci, že v mateřských školách v menších sídlech v minulých letech postupně ubývalo dětí. Tento trend se v poslední době ale podařilo zvrátit, což je důsledek jednak zvýšené porodnosti 70-tých ročníků a jednak i celkovou politikou obcí začleněných do MAS, hlavně pak politikou bytovou a politikou nabídky pozemků pro individuální bytovou výstavbu, což je velice důležité ke stabilizaci obyvatel. Toto je také jedním z hlavních předpokladů budoucího úspěšného rozvoje jednotlivých obcí i celého regionu obyvatel.

Této oblasti ale citelně chybí střední školy a učňovské školství. Bohužel v celém regionu se žádný z tohoto typu škol nenachází. Žáci musí dojíždět do Chotěboře, Havlíčkova Brodu, Žďáru nad Sázavou, popř. i do vzdálenějších měst. Školská zařízení zejména v menších obcích vykazují často zanedbanost z hlediska stavebně technického. Nevyhovující jsou zejména tepelně izolační vlastnosti, systémy vytápění, ale na nižší úrovni též nebývá i vybavení jak pro samotnou výuku, tak zejména pro mimoškolní činnost.

Přítomnost základní školy, ať už devítileté nebo malotřídky, má pro rozvoj venkovské obce nezastupitelný význam. Její případné zrušení snižuje atraktivitu obce pro mladé rodiny, pro něž je často problémem zajistit výuku dětí v sousední obci příp. nejbližším městě. Svoji roli sehrávají venkovské školy i při utváření duchovního a společenského klimatu v obci. Riziko rušení existujících venkovských škol se v souvislosti s racionalizací celého systému školství jeví jako jisté riziko pro budoucí rozvoj jednotlivých obcí.

**Závěr: Je zcela nepochybné, že základní školy ve venkovských sídlech hrají významnou roli při stabilizaci celého osídlení. S přihlédnutím k demografickému vývoji je zřejmé, že některé základní školy v regionu byly v minulosti ohroženy uzavřením z důvodu nízkého počtu žáků. To se týká především malotřídek v menších vesnických obcích, které již v současné době řeší problém nízkého počtu žáků spojováním jednotlivých ročníků. Přesto je možné zcela jednoznačně konstatovat, že se ani výhledově nepočítá s rušením žádných školských zařízení v oblasti MAS Havlíčkův kraj.**



## Zdravotnictví

Ordinace praktických i specializovaných lékařů je soustředěna do obou měst regionu, které plní spádovou funkci se širším zázemím, tj. do Přibyslavi a Ždírci nad Doubravou a dále se zdravotní středisko nachází i ve Velké Losenici. Samostatné lékařské ordinace (zejména praktický, dětský a zubní lékař) jsou i v Krucemburku a v Havlíčkově Borové. Spádovost území je na zdravotnické zařízení Okresní nemocnice Havlíčkův Brod, kde je nabízená zdravotní péče na poměrně vysoké úrovni, a to jak z pohledu přístrojového vybavení, tak i z pohledu personálního obsazení. Další dostupnou zdravotní péči v některých specializovaných oborech mohou obyvatelé regionu MAS Havlíčkův kraj využívat v Chotěboři. Na sledovaném území se nenachází lékařská služba první pomoci ani rychlá záchranná služba. LSPP jsou občané nuceni využívat v Chotěboři či v Havlíčkově Brodě. V blízké budoucnosti se ale uvažuje o zrušení střediska LSPP v Chotěboři, což by vedlo ke zhoršení dostupnosti zdravotní péče a mohlo by přinést nepříjemné situace zejména osamělým starším lidem bez možnosti dopravy vlastními prostředky. Lékárny jsou v regionu celkem tři. Na území se nevyskytují zařízení pro ozdravnou péči (klimatické lázně), lázeňskou péči a léčebnou péči zdravotně postižených.

***Závěr: Je zřejmé, že zdravotnictví ve sledovaném území zdaleka nedosahuje úrovně potřeb obyvatelstva. Tato oblast je centralizována pouze do přirozených center oblastí, do města Ždírec nad Doubravou a do města Přibyslav. V regionu zcela chybí služba LSPP, je zde nedostatek lékáren a nevyskytují se zde žádná zařízení pro rehabilitační péči.***

## Sociální péče

Sociální péče v regionu je reprezentována čtyřmi domy s pečovatelskou službou, jež jsou v Přibyslavi, Ždírci nad Doubravou, Krucemburku a Slavíkově. Žádné další zařízení sociálních služeb se zde nenachází. Vzhledem k dnešnímu procentu obyvatel v poproduktivním věku, které bude i do budoucna dle prognózy poměrně výrazně stoupat v souvislosti s prodlužováním průměrné délky života je nutno počítat s dalšími investicemi do těchto zařízení. Výhledově by tato zařízení neměla chybět v Havlíčkově Borové či ve Velké Losenici. Na sledovaném území chybí i domov důchodců.

Ekonomické a politické změny posledních let přinesly i změny v sociální struktuře obyvatelstva. Spolu s nárůstem nezaměstnanosti se objevují i patrné rozdíly mezi různými příjmovými skupinami. Region prozatím není příliš ovlivněn problémy vznikajícími v souvislosti s užíváním drog či jiných návykových látek. Nicméně pro zkvalitnění poskytování sociální péče je významná podpora rozvoje a zvyšování podílu nestátních subjektů v souladu se záměrem Zákona o sociální péči, a to zejména služeb poskytovaných skupinám obyvatelstva postižených sociální exkluzí či různým tělesným či mentálním postižením. Z tohoto pohledu se jeví jako přínosné rozšíření nabízených služeb o služby denního stacionáře.

***Závěr: Je zcela nepochybné, že vzhledem ke stoupajícímu procentu obyvatel v poproduktivním věku, které souvisí s prodlužováním průměrné délky života je nutno počítat s dalšími investicemi do zařízení s pečovatelskou službou a do budování domovů důchodců.***



## Volnočasové aktivity

V každé obci regionu MAS Havlíčkův kraj existuje alespoň jedno zařízení, kde mohou občané obcí trávit volný čas. Z kulturních zařízení se nejčastěji jedná o knihovnu či kulturní dům. Knihovna vytváří potenciální možnost vytvoření veřejně přístupných internetových stanišť.

Mezi kulturní centra regionu se kromě Přibyslavi řadí též Havlíčkova Borová a Krucemburk. V těchto dvou městech se nachází výstavní galerie. V Krucemburku se nachází Galerie Jana Zrzavého, v Havlíčkově Borové se pak nalezneme stálá expozice o životě Karla Havlíčka Borovského. V Přibyslavi je navíc otevřeno Muzeum hasičského hnutí a Městské kulturní a sportovní zařízení pořádající pravidelné akce v průběhu celého roku. V posledních letech se kulturní život rozvíjí i v malé obci Modlíkov, kde díky iniciativě občanů a místních spolků jsou několikrát ročně pořádány vystoupení známých umělců. Tyto akce si již získaly značnou popularitu v rámci celého okresu Havlíčkův Brod.

Důležitou roli ve všech obcích hraje i sport. Velkou měrou přispívá k sociálnímu rozvoji. Ve většině obcí se nachází hřiště s různým větším či menším příslušenstvím. Většinou se jedná o fotbalová hřiště, nicméně obyvatelé i mnoha menších obcí mohou využívat tenisové kurty, volejbalová hřiště, bowling apod. Největší sportovní zázemí má město Přibyslav. Zde se kromě moderní sportovní haly pro všechny druhy míčových sportů a kromě venkovního hřiště nachází i nově vybudovaný plavecký bazén s mnoha atrakcemi. V letních měsících lze využít ke koupání i rybník Řeka. Menší koupaliště se nachází i v dalších obcích regionu, jako např. v Podmoklanech, Slavětíně, a Slavíkově.

Život v některých obcích doprovází každoročně konané akce, které pomáhají tmelit občany, posilují pocit sounáležitosti, a zároveň rozvíjí občanskou společnost s pevným vztahem lidí s místem, kde žijí. Z těchto akcí lze jmenovat například kulturní léto v Krucemburku, oslavy výročí narození Karla Havlíčka Borovského v Havlíčkově Borové, vojnoměstské kulturní léto, pouťové slavnosti ve Velké Losenici, rockový festival ve Velké Losenici, masopustní průvody, pravidelná setkání důchodců, dětské dny a mnoho dalších akcí.

Významnou úlohu v obcích zaujímají i místní spolky a sdružení. Relativně vysoký počet těchto organizací svědčí o aktivitě a určité „zakořeněnosti“ místních obyvatel. Spolková činnost je rozšířena ve všech obcích regionu. Mezi nejvíce rozšířené patří: Sbor dobrovolných hasičů, sportovní kluby a myslivecká sdružení. Poměrně rozšířené jsou i různé spolky žen, rybářská a chovatelská sdružení. Tyto spolky pořádají zpravidla z minulosti oblíbené kulturní a sportovní akce jako poutě, posvícení, pálení čarodějnic, dětské dny, plesy apod.

***Závěr: V oblasti kultury, sportu a společenských akcí je vybavenost regionu MAS Havlíčkův kraj na poměrně dobré úrovni. Téměř v každé obci regionu se nachází alespoň jedno z těchto zařízení. Problémem je vybudování zázemí k těmto společenským, kulturním a sportovním stánkům.***

## Obchod a služby

Standardem základní vybavenosti obcí je zajistit obyvatelům možnost uspokojování přímých potřeb. Jedním z prostředků jak toho dosáhnout, je zajistit dostatečné množství služeb pro obyvatele. Prakticky to znamená minimálně prodejnu s potravinami. Tyto venkovské prodejny potravin zahrnují často i zboží ze sortimentu specializovaných prodejen (průmyslové zboží, ovoce a zelenina...), i když často nesou název „potravinový“ namísto „smíšené zboží“.

V regionu MAS Havlíčkův kraj se často vyskytují obce s několika místními částmi, v nichž se obchody nachází jen zřídka. Vybavenost komerčními službami vždy závisí na lidnatosti sídel. I v malých obcích se nachází alespoň jedna prodejna potravin. Ve větších sídelních celcích lze najít i řadu specializovaných prodejen. Za „většími nákupy“ však dnes v souladu





s celospolečenským trendem občané vyjíždějí, a to zejména do Havlíčkova Brodu, ale i do Jihlavy či Prahy, kde nakoupí téměř vše pod jednou střechou. Toto vede k tomu, že místním obchodníkům ubývají zákazníci a řada z nich byla nucena své provozovny z důvodu nerentability uzavřít.

V oblasti služeb se na území sledované oblasti nachází malé provozovny bez zaměstnanců. Jedná se zejména o kadeřnictví, pedikúry, opravy automobilů apod. Ve větších sídelních celcích je struktura služeb dostatečná. Nachází se zde všechny služby potřebné pro život na venkově, ale i řada specializovaných oborů.

Limitujícím faktorem pro další rozvoj služeb zejména v menších obcích je kromě trendu využívání širších služeb ve velkých městech i nižší kupní síla obyvatelstva oblasti a také nedostatek vhodných prostor. Z tohoto pohledu se jeví jako přínosné pro rozvoj služeb rekonstrukce obecních budov v současnosti nevyužívaných a jejich nabídka místním podnikatelům za přijatelných podmínek.

***Závěr: Souhrnně lze konstatovat, že v naprosté většině i malých obcí se nachází alespoň jedna prodejna potravin. Ve větších sídelních celcích lze najít i řadu specializovaných prodejen. Struktura služeb je v těchto celcích dostatečná. Ve sledované oblasti se nachází většinou malí drobní podnikatelé působící ve všech sférách potřebných pro život obyvatel v malých obcích.***

## Cestovní ruch

Největší potenciál cestovního ruchu mají města Přibyslav, Ždírec nad Doubravou, městyse Havlíčkova Borová, Velká Losenice a Krucemburk a obce Sobíňov a Stříbrné Hory. V ostatních obcích je potenciál cestovního ruchu zvýšený. Hodnoty potenciálu vycházejí z hodnocení stávajícího přírodního a kulturního bohatství daného území s ohledem na dané rozvojové příležitosti.

Oblast je vhodná zejména pro cykloturistiku, venkovskou turistiku, pěší turistiku, myslivost a vodní sporty. Kulturní podněty jsou zastoupeny relativně méně, o to důležitější roli pak mohou hrát potenciální kulturní akce.

## Turistické atraktivity

Ačkoliv se v regionu nevyskytují velice významné přírodní ani kulturní kuriozity s výjimkou památníku Karla Havlíčka Borovského (národní kulturní památka), přírodní podmínky skýtají dobré možnosti k rekreaci. Především poloha části území v okolí řeky Sázavy (Přibyslavsko) skýtá velký potenciál k rozvoji cestovního ruchu v dané oblasti. V současné době v regionu MAS Havlíčkův kraj převažují turisté a návštěvníci z tuzemska, spíše s menší kupní silou se zájmem o aktivní venkovskou turistiku.

Velice zajímavá z hlediska cestovního ruchu je poloha části území na okraji chráněné krajinné oblasti Žďárské vrchy. Již dnes je na tomto území celá řada zařízení sloužící jak pro letní, tak zimní rekreaci, a to jak dlouhodobou, tak krátkodobou. Toto území patří k turisticky vyhledávaným cílům.

Stále významnější z hlediska cestovního ruchu se stává cykloturistika. Současným trendem jsou zejména tematické cyklotrasy a cyklostezky. U stávajících cykloturistických tras je potřeba vytvořit kvalitní doprovodnou infrastrukturu. Jedná se zejména o informační tabule, odpočívadla apod. Dále je nutné zkvalitnit propagaci. Jako důležité z hlediska přitažlivosti regionu MAS Havlíčkův kraj jako turistického celku se jeví propojení cyklotrasami severní části oblasti (Ždírecko) a s její východní a jižní částí (Přibyslavsko).

Přibyslavská část regionu náleží do oblasti nazývané Posázaví. Posázaví celkově patří mezi vyhledávanou výletní a rekreační oblast. Cykloturistické trasy vedou zajímavými oblastmi s využitím silnic s menším provozem, lesních a polních cest. Nejvýznamnější je cyklotrasa č.



19 tzv. „Posázavská cyklotrasa“, která vede od obce Lísek (cca 10 km východně od Nového Města na Moravě) přes Nové Město na Moravě, Žďár nad Sázavou, Přibyslav, Havlíčkův Brod, Světlou nad Sázavou, Ledec nad Sázavou, Zruč nad Sázavou, Sázavu, Týnec nad Sázavou až k soutoku Sázavy s Vltavou (Davle). V severní části sledované oblasti se nachází cyklotrasy zejména v okolí Ždírcu nad Doubravou a Havlíčkově Borové. Cykloturistika je také hojně podporována radnicemi obcí začleněných do Místní akční skupiny. Jedná se o následující cyklotrasy:

- trasu č. 5127 nazvaná Podoubravská cyklotrasa – Krucemburk – Ždírec n.D. - Radostín
- Libice nad Doubravou - Golčův Jeníkov.
- č. 4122 z Krucemburku do Přibyslavi
- cyklotrasa spojující Ždírec n.D. a Krucemburk

V regionu žila celá řada velikanů české literatury, umění, politiky i dalších oblastí. Za všechny je třeba jmenovat Karla Havlíčka Borovského, Jana Zrzavého či Jana Ottu. V Krucemburku je zřízena stálá expozice Jana Zrzavého, Stejně jako v Havlíčkově Borové je expozice věnovaná tvorbě K.H.Borovského. Ve Ždírci n.D. se nachází galerie Doubravka. Oblast se také vyznačuje nadprůměrným množstvím památek zapsaných na seznamu Národního památkového ústavu. Některé z těchto objektů (především venkovská sídla a rodinné domy) jsou v rukách soukromých majitelů. Řada památek je dnes poškozena a vyžaduje rozsáhlejší obnovu.

Základním předpokladem k zúžitkování těchto atraktivit spolu s nádhernou přírodou je kvalitní a jednotná propagace v rámci cestovního ruchu. Toto si obce velice uvědomují a pravidelně vydávají různé propagační materiály. V současné době je realizován projekt jednotné propagace, který byl finančně podpořen ze Společného regionálního operačního programu. Je třeba, aby tyto propagační materiály obsahovaly také podrobné informace o konkrétních službách (itineráře tras v určitém časovém horizontu a podle druhu dopravy, nabídka stravovacích a ubytovacích služeb, možnosti sportovního a kulturního vyžití). Propagaci regionu v současné době napomáhá i několik informačních center (Přibyslav, Havlíčkova Borová, Ždírec nad Doubravou, Krucemburk, Velká Losenice a další). Neustále dochází ke zkvalitňování poskytovaných služeb, včetně možnosti přístupu k internetu. Ve všech těchto zařízeních je možné získat informace o území (ubytovací a stravovací služby, dopravní dostupnost, půjčovny sportovních potřeb, doplňkové služby, turistické atraktivity a cíle, turistické trasy, kulturní a sportovní události apod.). Významná je také spolupráce i s jinými informačními centry v okolí (Havlíčkův Brod, Žďár nad Sázavou atd.).

Na základě zjištěných skutečností je právě oblast cestovního ruchu nejperspektivnější oblastí pro budoucí rozvoj celého regionu. A to jak z hlediska investic do turistické infrastruktury (podpora památek, přírodního dědictví, sportovní a kulturní zázemí), tak z hlediska požadované propagace regionu (www stránky, propagační předměty a materiály apod.). Navazujícím segmentem k podpoře rozvoje cestovního ruchu ale musí být i podpora podnikatelských aktivit v této oblasti a zkvalitňování vzhledu obcí.

## **Turistická infrastruktura**

Přírodní a kulturní bohatství musí doplňovat vhodné služby, které návštěvníkům umožní příjemný pobyt, tělesný a duševní odpočinek. Jedná se zejména o zajištění kvalitního ubytování a stravování. Rozvinutá turistická infrastruktura se sama o sobě v některých případech stává hlavní atraktivitou a důvodem návštěvnosti určité lokality. Celkově lze říci, že region MAS Havlíčkův kraj patří k těm oblastem, které mají dobré turistické zázemí, ať již se jedná o ubytovací či stravovací služby. Jedinou výjimkou je nedostatek ubytovacích kapacit vyšší kvalitativní úrovně. Jejich seznam je uveden v následující tabulce.



### Restaurační a ubytovací zařízení v obcích regionu MAS Havlíčkův kraj

Obec	Možnost stravování	Možnost ubytování
Dlouhá Ves	Restaurace	Chatová lokalita Dlouhá Ves
Havlíčková Borová	Pohostinství u Havlíčků	Rekreační domky Betlém Turistická ubytovna TJ Sokol Havlíčková Borová
Krucemburk	Hospůdka U Pecinů Pohostinství Pepino Hostinec Kuba Restaurace Řeka	Rekreační stř. Štíří Důl Turistická ubytovna U Pecinů Rekreační středisko Řeka Penzion U Stražilů
Modlíkov	-----	-----
Oudoleň	Restaurace	-----
Podmoklany	Restaurace	-----
Přibyslav	Několik restaurací a kaváren (U Kubínů, U Žižky, U Huberta)	Penzion U Kubínů Hotel Garni Pension Starý dvůr Apartmány Bechyňovo nám. 5
Slavětín	-----	-----
Slavíkov	Pohostinství Na Parketě	-----
Sobíňov	Hostinec U Štefana	-----
Stříbrné Hory	-----	-----
Velká Losenice	Hospoda U Macků Restaurace ve sport. zařízení Stravovací služby Neubauer	Penzion Holemář Samota Branky
Vojnův Městec	Hostinec U Malimánků Hostinec Pod lipou	Ubytování Fírek Ubytovna Deconta
Ždírec nad Doubravou	Restaurace Na Křížovatce Pohostinství U Krkavce (H. Studenec) Restaurace u Pecinů (Údavy)	Motorest Nové Ransko Hotel Filippi Penzion U Macháčků (Nové Ransko) Penzion U Pecinů (Údavy)

Zdroj: Informace poskytnuté obcemi

**Závěr: Region MAS Havlíčkův kraj může návštěvníkům daného území nabídnout širokou škálu kulturních a turistických zajímavostí. Nachází se zde velké množství památek, pamětihodností, přírodní zajímavostí a široké možnosti kulturního vyžití. Krásná příroda vhodná k pěší a cyklistické turistice je hlavní výhodou tohoto regionu. Poptávka cestovního ruchu je v oblasti realizována zejména prostřednictvím krátkodobých (jednodenních) pobytů. Snahou MAS Havlíčkův kraj je udržet turisty v oblasti prostřednictvím zkvalitnění ubytovacích a doplňkových služeb po dobu delší než jeden či dva dny.**

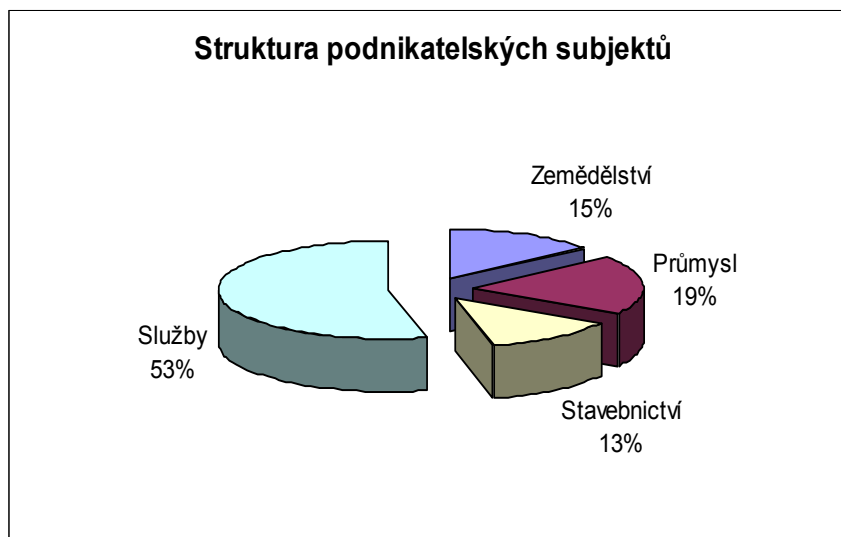


## Hospodářství regionu

Typickým rysem hospodářství regionu je poměrně vysoký podíl malých podniků (tzv. mikropodniků), tj. buď úplně bez zaměstnanců nebo maximálně do 10 zaměstnanců. Hospodářství regionu je do určité míry ovlivněno přítomností měst Přibyslav a Ždírec nad Doubravou, které značně ovlivňují výsledek hospodářského profilu regionu (zvyšují podíl sektoru služeb a průmyslu). V řadě menších obcí si zemědělská výroba doposud uchovala významné či dokonce dominantní postavení v hospodářství.

K 1.3.2001 dle výsledků sčítání lidu, domů a bytů působilo na předmětném území 2019 podnikatelských subjektů. Míra podnikatelské aktivity ve sledovaném období (154 podnikatelských subjektů na tisíc obyvatel) je v regionu MAS Havlíčkův kraj na nižší úrovni, než jak tomu je na území ČR (193 podniků na 1000 osob).

Z hlediska struktury ekonomických jednotek (viz graf) má v regionu nejvýznamnější postavení sektor služeb, zde působí více jak 53 % všech hospodářských subjektů sledované oblasti. Druhý největší sektor v ekonomice představuje průmyslová výroba, ve které působí necelých 20 % podnikatelských jednotek.



Zdroj: KÚ Vysočina

## Ekonomická základna

Z celkového počtu obyvatel regionu MAS Havlíčkův kraj bylo v roce 2001 ekonomicky aktivních (EAO) 6 305 lidí. Podíl obyvatelstva vyjíždějícího za prací mimo obec na celkovém počtu ekonomicky aktivních obyvatel ve sledovaném regionu dosáhl v roce 2001 hodnoty 44,52 % (2 807 obyvatel). Nejvyšších hodnot dosahují menší obce, ve kterých se nenachází žádný průmyslový podnik, což je zapříčiněno nejen blízkostí obou center regionu Přibyslavi a Ždírcem nad Doubravou, ale i poměrně dobrou dostupností města Chotěboře.

## Zemědělství

Zemědělství je důležitým hospodářským odvětvím na území MAS. Kromě významu pro místní ekonomiku a trh práce je důležitá také jeho role jako odvětví, které má velký vliv na tvářnost krajiny.

Zemědělská výroba patří i nadále mezi významné zaměstnavatele ekonomicky aktivního obyvatelstva dané oblasti, a to co se týče především populačně menších obcí. V menších obcích představuje zemědělství většinou jedinou možnost pracovních příležitostí pro místní obyvatele. Na území MAS Havlíčkův kraj se současné době v zemědělské výrobě působí asi



294 ekonomických jednotek. Významné postavení má v zemědělské výrobě kategorie samostatně hospodařících rolníků (SHR), ta se podílí na celkovém počtu hospodářských subjektů působících v zemědělské výrobě více jak 60 %.

Nejdůležitějšími plodinami jsou pšenice, ječmen, řepka a kukuřice. Vzhledem ke klimatickým podmínkám se ve velké míře pěstují i krmné plodiny a částečně i trávy na seno. V živočišné výrobě převládá chov skotu. Po roce 1989 byly průmyslové chovy zefektivněny, zvýšila se produktivita práce a kleslo množství chovaných zvířat.

Většina investic v zemědělských podnicích směřuje k nákupu pozemků a zemědělské techniky (traktory, mechanizace pro rostlinnou výrobu, mechanizace pro sklizeň, dopravní prostředky atd.), v živočišné výrobě jsou postupně modernizovány technologie výkrmu a dojírny včetně modernizace výroby krmiv. Investice směřují také do zpracování produktů zemědělské prvovýroby, společnost Zemědělská a.s. Krucemburk má vlastní jatka a vlastní prodejny masných výrobků, Havlíčkova Borová zemědělská a.s. se specializuje na produkci brambor a s tím související i úpravu na malospotřebitelská balení apod.

Zemědělství v této oblasti bylo do značné míry ovlivněno také změnami na trhu zemědělských výrobků za posledních 20 let. Místní zemědělský sektor reagoval na společensko-ekonomické změny po roce 1989 přizpůsobením produkce novým podmínkám, změny se projeví jak v produktové politice, tak ve struktuře podnikatelských subjektů, v přístupu ke krajině i v dalších aspektech. Částečně klesla produkce obilovin a brambor a dalších technických plodin, neboť zdejší produkce nebyla konkurenceschopná. Naopak stoupla důležitost pěstování trvalých travních porostů jako forma zajištění krmiva pro živočišnou výrobu a efektivní metoda údržby krajiny. Určitá omezení pro zemědělce vyplývají ze skutečnosti, že část území leží v CHKO. Tato skutečnost klade nejen zvýšené ekologické nároky na zemědělské producenty, ale mnohdy zvýšené finanční nároky při rekonstrukcích budov apod.

Na území MAS má též sídlo Lesní družstvo obcí Přibyslav. Jak vyplývá již z názvu, spravuje toto družstvo lesy, jež jsou majetkem obcí. Ve srovnání s ekonomikou například podniku Lesy České republiky má výrazně vyšší výtěžnost z hektaru obhospodařované plochy, což je patrné z výše nájmu poskytovaného jejich vlastníkům (obcím). Přitom tyto ekonomické výsledky nejsou vytvářeny na úkor zvýšené těžby.

Mezi nejvýznamnější zemědělské společnosti sídlící na území regionu patří: Zemědělská a.s. Krucemburk akciová společnost, DVPM Slavíkov, Havlíčkova Borová zemědělská a.s., Zemědělské družstvo Vojnův Městec a další. Přibyslav je sídlem významného potravinářského zpracovatele - Mlékárny Přibyslav. Z dalších zpracovatelů zemědělských produktů se na území MAS nachází pouze jatka regionálního významu.

## **Průmysl a stavebnictví**

Oblast MAS není celkově výrazně průmyslová, s výjimkou měst Přibyslav a Ždírec nad Doubravou, kde se nachází řada menších a středních podnikatelských subjektů (od 50 - 250 zaměstnanců).

V průmyslové výrobě v současné době na území regionu působí 385 podnikatelských subjektů a sektor průmyslu se tak podílí 19,1 % na celkovém počtu ekonomických jednotek oblasti. Průmyslová výroba se v posledním desetiletí v regionu značně rozvíjí, a to hlavně odvětví dřevozpracující, ale též odvětví strojírenské. Mezi další průmyslová odvětví, jež se podílí na hospodářské situaci regionu, patří ještě průmysl oděvní, elektrotechnický a výroba a tváření plastů.

Přes marginální polohu regionu na hranicích krajů a přes poměrně velkou vzdálenost od hlavních dálničních tahů, působí v daném prostoru několik zahraničních firem, nejvýznamnější zahraniční firmou je společnost ACO stavební prvky s.r.o., která má provozovnu v Přibyslavi dále dřevozpracující podniky ve Ždírci nad Doubravou.

Ve stavebnictví působí nejméně podnikatelských jednotek ze všech sektorů mikroregionální ekonomiky (259). Ve většině případů jde o malé stavební firmy, resp. o podniky fyzických



osob. Přibližně 90 % ekonomických jednotek zabývajících se stavební výrobou nemá žádného zaměstnance či se jedná o tzv. mikropodniky (do 10 zaměstnanců).

## Služby

Sektor služeb je nejrozsáhlejším sektorem hospodářství sledované oblasti, ve službách zde působí 53,5 % ekonomických subjektů. Také pro sektor služeb platí, že i zde jde hlavně o malé podniky, kdy naprostá většina těchto subjektů je bez zaměstnance. Ve větších obcích je alokována řada základních služeb, které využívají i občané okolních menších vesnic. Z hlediska struktury sektoru služeb má dominantní postavení odvětví obchodu a oprav motorových vozidel a spotřebního zboží. Mezi další významné odvětví sektoru služeb lze zařadit služby v oblasti cestovního ruchu (ubytování a stravování), v oblasti dopravy, poradenských služeb apod.

## Příležitosti k rozvoji podnikání

Pro účely rozvoje podnikání lze v oblasti MAS Havlíčkův kraj využít jak již existující hospodářské objekty, tak i nově připravené či upravené průmyslové objekty (popř. budovy). Z hlediska stávajících hospodářských objektů lze využít i řadu chátrajících a nevyužívaných objektů a ploch (tzv. brownfields). Jedná se o bývalé objekty zemědělských družstev a jiných podniků průmyslové výroby, ale též o řadu nevyužívaných budov zejména v menších obcích. Obce však nespolehají jen na využití již existujících objektů, ale snaží se i připravit další nové vhodné podmínky pro rozvoj podnikání.

Co se týče nabídky průmyslových zón, jejich nabídka je v současné době poměrně dostatečná. Na území regionu se nachází v současné době čtyři průmyslové zóny nabízené obcemi investorům, které jsou dostatečně připravené k realizaci podnikatelských záměrů. Jedná se o průmyslové zóny v Krucemburku, Přibyslavi, Velké Losenici a Ždírci nad Doubravou. Celková plocha těchto nabízených ploch je více jak 50 ha. Nabízené pozemky jsou zainvestovány (kanalizace, přípojka elektrické energie, plynovod).

***Závěr: Celý region je charakterizován vysokým podílem malých podniků tzv. mikropodniků ve všech podnikatelských sférách (zemědělství, průmysl a stavebnictví, služby). Celková kvalita a dostupnost pracovní síly v oblasti se jeví jako částečně nedostatečná. Toto je zapříčiněno zejména nedostatkem požadovaných profesí na trhu práce, dále též nevyhovující kvalifikací pracovní síly, neochotou pracovat a také neochotou školit se a učit novým věcem.***

## Důvod výběru daného území

Z výše uvedené analýzy území MAS Havlíčkův kraj vyplývá, že celá oblast se vyznačuje shodnými znaky z hlediska morfologického rozboru území, technické infrastruktury, potřeb obyvatelstva z hlediska hospodářství regionu, osídlení oblasti, sociální infrastruktury a cestovního ruchu.

## Shodné a styčné charakteristiky území

Na základě podrobného rozboru území, ve kterých jsou jasně uvedeny shodné a styčné charakteristiky území, se MAS Havlíčkův kraj rozhodla podporovat oblasti a sféry, které danou oblast charakterizují nejvíce:



- 1/ **Oblast zemědělství** – oblast vymezená hranicemi MAS patří mezi oblasti s výrazným zastoupením zemědělské prvovýroby. Zemědělství včetně potravinářského a dřevozpracujícího průmyslu patří mezi největší zaměstnavatele v regionu.
- 2/ **Oblast lesnictví** – dřevozpracující průmysl je významně zastoupeným oborem v regionu MAS Havlíčkův kraj. V oblasti kromě menších těžbařských firem působí Lesní družstvo obcí Přibyslav. Zaměření na tuto oblast přinese regionu nejen zlepšení hospodářských výsledků podpořených podniků, ale také kvalitnější prostředí v lesích. Toto bude realizováno budováním stezek, informačních cedulí, opravou či budováním mostků, obnovou studánek a přístřešků, záchytných parkovišť na okrajích lesů atd.
- 3/ **Oblast drobného podnikání** – v oblasti je nadprůměrný počet mikropodnikatelů bez zaměstnanců či pouze s jedním či dvěma zaměstnanci. Podpora v této oblasti bude hlavním přínosem ve zvýšení výnosů z podnikatelské činnosti těchto podnikatelských subjektů, přinese zvýšení produktivity práce a zvýšení konkurenceschopnosti.
- 4/ **Oblast zlepšení kvality života v oblasti MAS** – v současné době dochází i v regionu MAS Havlíčkův kraj k trendu postupného stěhování obyvatel z měst na venkov. Důvodem podpory v této oblasti je zvýšení atraktivity venkovských sídel, zlepšení dopravní dostupnosti a vylepšení kvality komunikací nižší třídy a místních komunikací. Cílem je zatraktivnění oblasti zejména pro mladé rodiny s dětmi a s tím související zvýšení počtu trvale žijících obyvatel.
- 5/ **Oblast cestovního ruchu** – celá oblast je bohatá na historické a přírodní bohatství. Chybí zde ale dostatečné ubytovací kapacity a doprovodná infrastruktura cestovního ruchu. Využití tohoto historického a přírodního bohatství je tedy nedostatečné. Cílem je zvýšení počtu lůžek v ubytovacích kapacitách, obohacení o nabídku volnočasových aktivit a v horizontu několika let tímto spolu související zvýšení počtu nocí, které turista v regionu stráví.
- 6/ **Oblast zaměřená na podporu kulturně-historického dědictví regionu** – prostřednictvím obnovy historického a kulturního dědictví a propagací území chce MAS Havlíčkův kraj zatraktivnit celou oblast pro potřeby cestovního ruchu. Technický stav památek náležejících k dané oblasti je ve značně nevyhovujícím stavu a je potřeba je rekonstruovat. Z oblasti pochází i řada velikánů české kultury a těmto velikánům jsou věnovány i jednotlivé výstavní galerie. Na základě rozšíření výstavních ploch by mohlo dojít ke zvýšenému zájmu turistů o tento region.

### **Zvláštnosti území oproti jiným územím**

Území MAS Havlíčkův kraj je integrované území s velkým množstvím společných znaků. Všechny společné znaky byly zohledněny při tvorbě tohoto SPL a o společném zájmu představitelů MAS svědčí v tuto chvíli již zrealizovaný projekt jednotné propagace MAS podpořený v rámci společného regionálního programu.

Mezi nejvýraznější oblasti regionu, které budou společně podporovány patří:

- 1/ **Oblast zemědělství a lesnictví** – celý region MAS je charakterizován jednoznačně jako zemědělská oblast se vztahem ke dřevozpracujícímu a potravinářskému průmyslu.
- 2/ **Oblast drobného podnikání** – v území se nachází velké množství drobných podnikatelů tzv. mikropodnikatelů bez zaměstnance či s jedním nebo dvěma zaměstnanci



3/ Oblast cestovního ruchu – realizace Strategického plánu LEADER ve všech jeho oblastech je propojena a směřuje k zatraktivnění regionu pro zlepšení oblasti cestovního ruchu.

Oproti jiným územím se MAS Havlíčkův kraj jednoznačně vyčleňuje společnými znaky území, jeho celistvostí ve všech sférách a pro celou oblast jednoznačnými cíli formulovanými v tomto Strategickém plánu LEADER. Ostatní oblasti jsou někdy i násilně spojené a začleňují obce bez společného plánu s různými prioritami a regionálně místními problémy.

## **4.2 Zdroje území pro realizaci Strategického plánu LEADER**

### **Lidské zdroje**

V regionu MAS Havlíčkův kraj lze rozpoznat dvě skupiny obyvatel. Jedna skupina sestává z původního obyvatelstva regionu, druhá se rekrutuje z nově přistěhovalých obyvatel.

Mezi původní obyvatele patří řada aktivních lidí, vycházející zejména ze samospráv obcí, kteří znají hodnotu daného území, jeho jedinečnost a potenciál a chtějí se podílet na jeho dalším rozvoji.

Přistěhovalí novousedlíci nejvíce posilují produktivní složku obyvatelstva. Mladí lidé sem přicházejí za možností lacinější výstavby rodinných domů a chtějí zde založit rodinu. Toto se může pozitivně odrazit na ekonomice oblasti, ale přináší to s sebou také riziko rozdělení společnosti na domácí a nové obyvatelstvo, které se může lišit ve vzdělanostní úrovni a majetnosti.

### **Finanční zdroje**

Obce, neziskové organizace ale i podnikatelé sdružení v MAS Havlíčkův kraj mají dostatečné zkušenosti s přípravou a realizací rozvojových projektů, pro které získali a získávají dotace z evropských, národních nebo krajských dotačních programů. Financování realizace SPL bude probíhat jednak prostřednictvím dotací, ať už v rámci jednotlivých prioritních os Programu rozvoje venkova České republiky pro rok 2007 – 2013, tak z dalších vhodných evropských, národních a krajských programů. Dofinancování jednotlivých projektů bude probíhat jednoznačně z vlastních zdrojů všech žadatelů. Žadatelé daného regionu jsou si vědomi nezbytné projektové připravenosti a nutnosti finanční spoluúčasti v případě získání dotace.

### **Hospodářské zdroje**

Aktivní spoluúčast podnikatelského sektoru na realizaci Strategického plánu LEADER se očekává zejména ze strany zemědělských podnikatelů, kteří se podíleli zejména na vzniku MAS Havlíčkův kraj, ale také ze strany drobných podnikatelských subjektů působících v oblasti a u kterých je zde předpoklad, že mají zájem na rozvoji celého regionu.

MAS Havlíčkův kraj lze charakterizovat jako zemědělskou oblast s důrazem na bramborářství. V oblasti je také hojně zastoupen průmysl dřevařský – Lesní družstvo obcí Příbyslav a potravinářský průmysl reprezentovaný významným potravinářským zpracovatelem - Mlékárny Příbyslav.

### **Další zdroje**

Oblast kolem Příbyslavi a Ždírci nad Doubravou patří mezi místa, která jsou tradičně osídlena a jejich historie je reprezentována dostatečným množstvím drobných historických památek a stávajícím přírodním bohatstvím. Oblast je vhodná zejména pro cykloturistiku, venkovskou a pěší turistiku, agroturistiku, myslivost a vodní sporty. Důležitou roli zde hrají také již tradiční kulturní akce.





Z hlediska přírodního bohatství musíme zmínit potenciál CHKO Žďárské vrchy, evropsky významné lokality jsou Národní přírodní rezervace Ransko a přírodní rezervace Štíří důl. Poloha části území v okolí řeky Sázavy (Přibyslavsko) skýtá velký potenciál k rozvoji cestovního ruchu v dané oblasti. V regionu žila celá řada velikánů české literatury, umění, politiky i dalších oblastí. Za všechny je třeba jmenovat Karla Havlíčka Borovského, Jana Zrzavého či Jana Ottu. V Krucemburku je zřízena stálá expozice Jana Zrzavého, stejně jako v Havlíčkově Borově je expozice věnovaná tvorbě K.H.Borovského. Ve Ždírci n.D. se nachází galerie Doubravka. Oblast se také vyznačuje nadprůměrným množstvím památek zapsaných na seznamu Národního památkového ústavu. Některé z těchto objektů (především venkovská sídla a rodinné domy) jsou v rukách soukromých majitelů. Řada památek je dnes poškozena a vyžaduje rozsáhlejší obnovu. Regionálně i celorepublikově je zde vnitřní potenciál při pořádání kulturních akcí v obci Modlíkov.

## 5. SWOT ANALÝZA

Při zpracování SWOT analýzy byla použita standardní metoda používaná k prezentaci analytických poznatků. Dává vyvážený časový pohled na minulost, současnost a budoucnost analyzovaného regionu MAS Havlíčkův kraj dle jednotlivých sfér života. SWOT analýza byla vypracována pro oblasti, které jsou tímto SPL řešeny prostřednictvím Fichí.

Vnitřní analýza - silné a slabé stránky

- stanovení možností a potenciálu,
- identifikace vnitřních silných a slabých stránek,
- silné stránky zahrnují komparativní a konkurenční výhody sektoru pro rozvojové aktivity,
- slabé stránky jsou veškeré faktory, které limitují nebo ohrožují tyto aktivity.

Vnější analýza - příležitosti a hrozby

- při tvorbě strategie byly brány v úvahu příležitosti a ohrožení vnějšího prostředí, např. změny zákonů, ekonomické změny na národní a mezinárodní úrovni, sociální a politické změny, demografické změny, infrastruktura na národní a mezinárodní úrovni apod.

### 5.1. Hospodářství

Silné stránky	Slabé stránky
<ul style="list-style-type: none"> <li>▪ rozvoj podnikatelských zón v centrech oblasti</li> <li>▪ technicky zdatné a zručné obyvatelstvo</li> <li>▪ dobrá struktura zemědělství - zastoupení jak samostatně hospodařících rolníků, tak i větších zemědělských podniků</li> <li>▪ existence řady středních podniků – eliminace nebezpečí krachu dominantního zaměstnavatele</li> <li>▪ obyvatelstvo je zvyklé vyjíždět za prací mimo obec trvalého bydliště</li> <li>▪ schopnost větších zaměstnavatelů využívat dotačních příležitostí</li> </ul>	<ul style="list-style-type: none"> <li>▪ nedostatečná dopravní obslužnost za účelem dojíždění do zaměstnání</li> <li>▪ velké množství chátrajících hospodářských stavení a budov</li> <li>▪ nedostatečná podpora malého podnikání ze strany státních orgánů</li> <li>▪ hospodaření větších zem. podniků většinou na pronajaté půdě</li> <li>▪ nízký počet zaměstnavatelů v malých sídlech</li> <li>▪ vysoký podíl podnikatelských subjektů spadajících do definice tzv. mikropodniků</li> <li>▪ velice nízký podíl vysokoškolsky</li> </ul>



	<p>vzdělaných pracujících</p> <ul style="list-style-type: none"><li>▪ velký rozsah chráněných krajinných prvků, což při výstavbě nových provozů klade zvýšené finanční nároky</li></ul>
<b>Příležitosti</b>	<b>Ohrožení</b>
<ul style="list-style-type: none"><li>▪ podpora zainvestování průmyslových zón</li><li>▪ využití stávajících nevyužívaných chátrajících budov v majetku obcí k podnikatelské činnosti</li><li>▪ podpora rozvoje zejména služeb místního významu</li><li>▪ maximální využívání dotačních titulů i malými podnikateli a mikropodniky</li><li>▪ zlepšení spolupráce místních samospráv a podnikatelských subjektů – společné investice</li></ul>	<ul style="list-style-type: none"><li>▪ rušení dopravních spojů, což by vedlo ke zhoršení na trhu práce</li><li>▪ ekonomické problémy významných zaměstnavatelů</li><li>▪ zhoršení přístupu podnikatelských subjektů k finančním zdrojům</li><li>▪ stěhování provozoven do oblastí s nižší cenou práce a lepší dopravní dostupností</li><li>▪ cenová nekonkurenceschopnost místních zemědělských prvovýrobců ve vztahu k dovozovým komoditám</li></ul>

## 5.2. Cestovní ruch

<b>Silné stránky</b>	<b>Slabé stránky</b>
<ul style="list-style-type: none"><li>▪ velké množství drobných kulturních a historických památek</li><li>▪ venkovský charakter regionu</li><li>▪ relativní blízkost turistických zajímavostí (Žďár nad Sázavou)</li><li>▪ velmi kvalitní přírodní a životní prostředí (ekologicky jedna z nejkvalitnějších oblastí ČR)</li><li>▪ Turisticky zajímavá místa ( Ranský masiv)</li><li>▪ velké množství značených cyklistických a turistických tras</li><li>▪ množství fungujících informačních center vzájemně spolupracujících</li><li>▪ snaha o maximální propagaci formou spolupráce obcí celého regionu</li></ul>	<ul style="list-style-type: none"><li>▪ celkově ještě nedostatečná vybavenost území turistickou infrastrukturou</li><li>▪ špatný technický stav některých památek a historických objektů</li><li>▪ nedostatek financí pro údržbu a péči o památky</li><li>▪ málo certifikovaných ubytovacích zařízení</li><li>▪ nedostatečná ubytovací kapacita ve vyšším standardu (hotely)</li><li>▪ krátká doba pobytu návštěvníků regionu MAS Havlíčkův kraj (velký podíl jednodenní turistiky)</li><li>▪ nedostatečná schopnost podnikatelů v cestovním ruchu využívat dotační tituly</li></ul>
<b>Příležitosti</b>	<b>Ohrožení</b>
<ul style="list-style-type: none"><li>▪ využití potenciálu cestovního ruchu pro rozvoj celého regionu prostřednictvím společného postupu obcí a podnikatelů při jeho propagaci</li><li>▪ využití volného venkov. domovního fondu pro rekreaci (pronájmy chat, chalupářství)</li><li>▪ vhodné využívání kulturního dědictví</li><li>▪ postupné zvyšování domácí turistické poptávky</li><li>▪ rozvoj cyklotras a naučných stezek</li><li>▪ vybudování dostatečně kvalitního ubytovacího zařízení</li><li>▪ zlepšení infrastruktury jako předpoklad prodloužení délky pobytu turistů</li><li>▪ dostatek kulturních a sportovních akcí v regionu</li></ul>	<ul style="list-style-type: none"><li>▪ nedostatečná prezentace památkového fondu a jeho využití</li><li>▪ nedocenění významu přírodního a kulturního dědictví</li><li>▪ nedostatek finančních prostředků na rekonstrukce a údržbu památek a péči o krajiny</li><li>▪ vandalismus, rozkrádání památek</li><li>▪ neochota soukromých investorů investovat do infrastruktury cestovního ruchu</li></ul>



### 5.3. Životní prostředí

Silné stránky	Slabé stránky
<ul style="list-style-type: none"><li>▪ pestrá krajinná skladba</li><li>▪ oblast má velké množství chráněných krajinných prvků – přírodních rezervací, region leží na území dvou CHKO</li><li>▪ podstatné zlepšení vlivu zemědělské činnosti na životní prostředí – respektování ekologičtějších principů při hospodaření</li><li>▪ minimální znečištění regionu, nízká produkce emisí</li><li>▪ chybí velký znečišťovatel ze strany průmyslového objektu</li><li>▪ podpora separovaného sběru odpadu ze strany místních samospráv</li></ul>	<ul style="list-style-type: none"><li>▪ zvýšená eroze půdy v důsledku zrychleného odtoku vod</li><li>▪ značný podíl jehličnaté monokultury v lesích</li><li>▪ narušená vodní síť nadměrnou meliorací v minulém období</li></ul>
Příležitosti	Ohrožení
<ul style="list-style-type: none"><li>▪ dovybudování kanalizačních sítí s napojením na čistírny odpadních vod</li><li>▪ snižování množství používaných agrochemikálií při zemědělském podnikání</li><li>▪ polyfunkční využívání krajiny k rozvoji cestovního ruchu při respektování principů udržitelného rozvoje</li><li>▪ další podpora recyklace odpadů</li><li>▪ podpora úspor energií formou snižování energetické náročnosti budov</li><li>▪ podpora alternativních zdrojů energií – bioplynové stanice, malé vodní elektrárny</li></ul>	<ul style="list-style-type: none"><li>▪ v případě snižování lesních ploch zvyšování rizika eroze půdy</li><li>▪ vznik černých skládek</li><li>▪ nerespektování pravidel chování v přírodních rezervacích a CHKO ze strany návštěvníků</li><li>▪ zhoršující se stav kanalizačních sítí a nefunkčnost ČOV</li><li>▪ příchod velkého průmyslového podniku znečišťující životní prostředí</li><li>▪ průmyslová havárie</li><li>▪ živelné pohromy – záplavy, vichřice apod.</li><li>▪ nevhodné aktivity ze strany zemědělských podnikatelů – nerespektování ekologických standardů</li></ul>

### 5.4. Občanská vybavenost a dopravní obslužnost

Silné stránky	Slabé stránky
<ul style="list-style-type: none"><li>▪ existence základních institucí občanské infrastruktury ve střediscích regionu</li><li>▪ ve většině obcí se nachází základní služby (potraviny, spotřební zboží)</li><li>▪ zlepšující se vzhled obcí</li><li>▪ bohatý spolkový život</li><li>▪ množství kulturních, sportovních a společenských akcí</li><li>▪ dostatečná síť silnic I. třídy</li></ul>	<ul style="list-style-type: none"><li>▪ množství chátrajících objektů v obcích zhoršující jejich vzhled</li><li>▪ chybějící kanalizace a čistírny odpadních vod v řadě menších obcí a místních částech</li><li>▪ špatné silniční spojení obou přirozených center regionu</li><li>▪ nedostatečná dopravní obslužnost zejména o víkendech</li><li>▪ nedostatečná nabídka základních zařízení pro volnočasové aktivity obyvatelstva v menších obcích</li></ul>
Příležitosti	Ohrožení
<ul style="list-style-type: none"><li>▪ oživení a rozvoj místních kulturních tradic vedoucí ke zvýšení atraktivnosti území a k posílení pocitu sounáležitosti místních obyvatel</li></ul>	<ul style="list-style-type: none"><li>▪ pokles zájmu občanů o kulturní, sportovní a společenské dění v obcích</li><li>▪ nedostatečný potenciál volnočasových aktivit – snížení atraktivity obcí pro trvalé</li></ul>



<ul style="list-style-type: none"><li>▪ zlepšení stavu komunikací nižší a zlepšení spojení Ždírcce n.D. s Příbyslaví</li><li>▪ zlepšení napojení zejména malých obcí na páteřní síť regionu MAS</li><li>▪ dovybudování technické infrastruktury – kanalizace, ČOV, vodovod apod.</li><li>▪ zlepšení infrastruktury pro kulturu, sport a jiné volnočasové aktivity</li><li>▪ podpora činnosti místních spolků</li><li>▪ neustálá snaha o zlepšování vzhledu obcí</li><li>▪ využití mozkové kapacity Místní akční skupiny pro získávání dotací na rozvojové programy</li></ul>	<p>bydlení</p> <ul style="list-style-type: none"><li>▪ nezájem občanů o dění v obcích</li><li>▪ snižování podílu daňových příjmů malých obcí a tím nemožnost spolufinancování dotačních programů</li></ul>
--	--

### 5.5. Sociální sféra, školství a zdravotnictví

Silné stránky	Slabé stránky
<ul style="list-style-type: none"><li>▪ rozvinutá struktura základního školství nacházející se i v menších obcích</li><li>▪ rozvinutá struktura sociálních služeb pro starší občany – domy s pečovatelskou službou</li><li>▪ snaha samospráv finančně se spolupodílet na zachování ambulancí lékařů</li></ul>	<ul style="list-style-type: none"><li>▪ zhoršená dopravní obslužnost menších obcí – zhoršené podmínky pro dojíždění do školských zařízení</li><li>▪ špatný technický stav budov základního školství včetně nedostatečného vybavení a zázemí</li><li>▪ chybějící střední škola na území MAS Havlíčkův kraj</li><li>▪ vzdělanost obyvatelstva je v porovnání s krajským i celorepublikovým průměrem na mnohem nižší úrovni</li><li>▪ chybějící domov důchodců</li><li>▪ zhoršená dostupnost zdravotnických zařízení z hranic regionu</li><li>▪ chybějící lékařská služba první pomoci na území MAS</li></ul>
Příležitosti	Ohrožení
<ul style="list-style-type: none"><li>▪ možnost rozvíjení služeb domácí péče a dalších služeb sociální pomoci i ze strany soukromých subjektů či charitativních organizací</li><li>▪ vybudování domova důchodců s menší kapacitou a tím i snížení nezaměstnanosti v regionu</li><li>▪ podpora vzniku střední školy v některém z center regionu</li></ul>	<ul style="list-style-type: none"><li>▪ další omezování dostupnosti zdravotní péče – odchod praktických lékařů</li><li>▪ zrušení lékařské služby první pomoci v Chotěboři</li><li>▪ riziko odchodu perspektivních obyvatel se vzděláním zejména z obcí se špatnou dopravní dostupností</li><li>▪ nutnost rušení základních škol z finančních důvodů</li><li>▪ nadměrné rozšíření patologických jevů – drogy, alkoholismus</li></ul>



## 5.6. Metodika SWOT analýzy

Celý strategický plán LEADER vznikl na základě partnerství veřejného a soukromého sektoru, a to převážně komunitní metodou. Byli využity jak konkrétní poznatky z již dříve vypracované komplexní Integrované strategie MAS Havlíčkův kraj, tak zejména již prověřený projektový tým. Tento projektový tým byl složen z aktivních zástupců různých skupin, kteří zároveň již byly členy MAS. Postupem času na základě čtyřech seminářů k problematice dotačního titulu LEADER se do MAS přihlásilo dalších cca 20 subjektů, z nichž většina byla následně Valnou hromadou MAS přijata za členy. Dále proběhlo osm oborových setkání nad jednotlivými okruhy SPL. Na těchto setkáních byly postupně formou brainstormingu definovány hlavní prioritní osy a opatření, které je třeba v rámci programu LEADER v dané oblasti definovat. Tyto oblasti byly vybrány na základě přesných statistických dat v kontextu aktuálního skutečného stavu v regionu. Při definování těchto cílů bylo kromě výsledků veřejných setkání a statistických dat využito i osobních setkání se starosty všech zainteresovaných obcí a měst.

O možnosti zapojení veřejnosti do přípravy SPL byla veřejnost informována prostřednictvím webových stránek MAS Havlíčkův kraj a prostřednictvím oznámení v místních zpravodajích. Jednotlivé pracovní verze strategie (analytická část, SWOT analýza, návrh priorit a opatření, návrh konečné verze SPL) byly postupně zveřejňovány na [www.havlickuvkraj.cz](http://www.havlickuvkraj.cz). Prostřednictvím těchto stránek bylo zejména formou emailu více jak padesát více i méně závažných připomínek, které byly následně projednány projektovým týmem a zohledněny při návrhu konečné verze Strategického plánu LEADER.

V první fázi přípravy SPL bylo definováno celkem 17 návrhů na jednotlivá opatření, jež je třeba formou finančního příspěvku ve sledovaném regionu řešit. Postupně na základě široké diskuze došlo ke sloučení některých těchto opatření, popř. k jejich úplnému vyloučení. Při rozhodování o zařazení jednotlivých opatření do předkládaných fichí v rámci žádosti o dotaci na realizaci SPL byl jako ukazatel brán zejména výsledek právě výše uvedené SWOT analýzy. Převládl názor, že není nutné z dotačního titulu LEADER+ podporovat pouze velké investiční projekty, ale naopak, že více menších projektů může přinést minimálně stejný výsledek. MAS Havlíčkův kraj od počátku není jejími členy vůbec chápána pouze jako prostředek k získání finančních prostředků z titulu LEADER+, ale jako příležitost vytvořit dostatečné mozkové zázemí, jež bude schopno pomoci všem subjektům v regionu s přípravou žádostí o dotace z jiných operačních programů včetně pomoci s jejich administrací a následným monitoringem (dotační management).

Finální verze SPL včetně návrhu Fichí byla po více jak půlroční práci projednána a schválena Valnou hromadou společnosti.

## 6. STRATEGIE

### 6.1. Priority a cíle

Ke splnění základního dlouhodobého cíle „MAS Havlíčkův kraj – region spokojeného života pro všechny“ byly na základě rozhodnutí správní rady a Valné hromady MAS do strategického plánu LEADER vybrány následující priority:“

- I. podpora rozvoje malého a středního podnikání na místní úrovni, včetně zemědělství a lesnictví
- III. zlepšení kvality života v regionu a zvýšení jeho přitažlivosti
- III. podpora rozvoje cestovního ruchu a agroturistiky
- IV. zhodnocení přírodního a kulturního dědictví regionu



### **6.1.1. Priorita: podpora rozvoje malého a středního podnikání na místní úrovni, včetně zemědělství a lesnictví**

Základním cílem této prioritní osy je dosažení přiměřeného rozvoje podnikatelského prostředí zabezpečující pozitivní vývoj životní úrovně obyvatelstva. Hospodářský rozvoj řešené oblasti je nutné postavit na rozvojových impulsích vedoucích k posilování ekonomické základny podnikatelských subjektů, popř. k nastartování nových podnikatelských aktivit. Účelem je vytvořit region přitažlivý pro investory s účelnou odvětvovou strukturou podnikání využívající tradice a přednosti regionu především v oblasti rozvoje cestovního ruchu, služeb a zpracování místních zdrojů. Vzhledem k významu zemědělské výroby pro ekonomickou stabilizaci venkovských oblastí je potřebné vytvořit mechanismus podpory rozvoje zemědělské výroby.

**Realizace této priority bude probíhat pomocí třech Fichí.**

#### **Fiche č.1 – Podpora rozvoje zemědělských podniků**

**Specifický cíl:** Zlepšení ekonomické výkonnosti a konkurenceschopnosti zemědělských podniků prostřednictvím zkvalitnění technického vybavení, a to včetně strojového vybavení sloužícího k údržbě a zatraktivnění krajiny.

Zlepšení zpracování a marketingu produktů zemědělské prvovýroby, rybařství, lesnictví a včelařství, podpora inovačních procesů, podpora restrukturalizace zemědělské prvovýroby vedoucí ke zvýšení konkurenceschopnosti

**Provázanost s PRV:** Fiche je v souladu s prioritní osou I PRV, opatření 1.1.1. Modernizace zemědělských podniků a s opatřením 1.3.1. Přidávání hodnoty zemědělským a potravinářským produktům (vedlejší opatření)

#### **Fiche č.2 – Podpora lesnictví**

Na území sledované oblasti se nachází velké množství zejména obecních lesů. Tyto lesy ale mnohdy vykazují nevhodné druhové složení. Vzhledem k umístění části lesních pozemků v oblastech chráněných krajinných oblastí je vhodné jejich využití i k podpoře rozvoje turistického ruchu. Opatření je zaměřené z tohoto důvodu nejen na nákup strojního vybavení sloužícího k hospodaření v lesích, ale též k nákupu strojů a technologií sloužící k údržbě lesních cest, meliorací apod.

**Specifický cíl:** Využití potenciálu lesních ploch prostřednictvím zlepšení vybavení pro zpracování dřevní hmoty, zlepšení jejich druhové skladby, využití lesních porostů pro rozvoj turistického potenciálu regionu

**Provázanost s PRV:** Fiche je v souladu s prioritní osou I PRV, opatření 1.2.1. Lesnická technika. Jako vedlejší opatření této fiche umožňují znásobení výsledků bylo přiřazeno opatření 1.2.2. Technické vybavení provozoven. Tato kombinace umožní podnikatelům v lesnictví dřevní hmotu zpracovat do finální podoby výrobků pro konečného spotřebitele.

#### **Fiche č.3 – Podpora drobného podnikání v MAS Havlíčkův kraj**

Fiche je zaměřená na zvýšení stability venkova prostřednictvím zakládání a rozvoje mikropodniků s cílem vytváření pracovních míst a rozvoje bohaté hospodářské struktury nezemědělských aktivit. Oblastí podpory je zejména drobná výroba a řemesla, služby pro hospodářství a maloobchod.

Bude podporováno využití existujících budov a ploch včetně podpory revitalizace nevyužívaných budov v majetku obcí na podnikatelské prostory. Toto opatření není určeno pro podporu cestovního ruchu.

**Specifický cíl:** Zajištění základní občanské vybavenosti zejména v malých obcích a různorodosti nezemědělských aktivit, podpora zaměstnanosti, zlepšení vzhledu obcí prostřednictvím investic do neužívaných chátrajících realit.



**Provázanost s PRV:** Fiche je v souladu s prioritní osou III. PRV, opatření 1.2. Podpora zakládání podniků a jejich rozvoje. V rámci této fiche bude podporován pouze záměr a) – zakládání a rozvoj mikropodniků. Záměry b), c) ani d) nebudou v rámci této fiche podporovány.

### 6.1.2. Priorita: zlepšení kvality života v regionu a zvýšení jeho přitažlivosti

Rozvoj technické infrastruktury obcí, dopravní dostupnosti a obslužnosti, celkové zlepšování vzhledu obcí, podpora bydlení, snaha o uchování kvalitního životního prostředí jsou jedny z nejdůležitějších faktorů, podmiňující sociální i ekonomický růst regionu. Celková ochrana a rozvoj venkovského prostoru má pozitivní vliv na kvalitu života v obcích. Priorita by měla především umožnit urbanistický rozvoj v souladu s požadavky na zachování a posílení jejich charakteristického vzhledu a zároveň by měla podporovat zvýšení identity a pospolitosti místních obyvatel. Tato priorita je v souladu s evropským zájmem o zachování jedinečnosti, specifika místních tradic při rozvoji vesnic a posílení rozmanitosti Evropy.

Cílem je zachování venkovského vzhledu obcí, který se definuje jako respektování architektonického dědictví, a to i u nové výstavby. Vzhled veřejných prostranství a obcí přes dlouhodobou snahu stále nespĺňuje očekávaný stav. Malé, finančně slabé obce, stále bojují se základními úpravami veřejného prostranství i drobnou architekturou obce, jako jsou chodníky, autobusové zastávky, veřejné osvětlení a lavičky. Nezbytnou podmínkou úprav veřejných prostranství bude nejen hledisko estetické, ale i udržitelnost opraveného prostoru. Toto opatření usiluje o zachování venkovského vzhledu, který bude atraktivní jak pro místní občany, tak i pro rekreaci. Opatření bude podporovat nejen stavební realizaci investičních záměrů, ale i jejich projektovou přípravu.

Ve sledovaném území je také bohatá spolková činnost, kdy v každé obci existuje několik zájmových sdružení. Podpora jejich činnosti je nezbytně nutná pro další rozvoj pocitu sounáležitosti místních obyvatel. Nicméně jako nedostatek se jeví zejména špatný technický stav prostor pro jejich činnost, což souvisí i s nedostatkem finančních prostředků neziskového sektoru, kdy běžná činnost mnohdy leží na bedrech několika jedinců. Snahou tohoto opatření je podpořit spolkový život v obcích, a to zejména investicemi do jejich zázemí. Pro každou obec je z hlediska bezpečnosti také důležité podporovat hasičská sdružení a modernizovat jejich technické vybavení - hasičské zbrojnice včetně požární techniky.

Hybnou silou celého regionu je lidský potenciál, proto je nutné ho neustále rozvíjet. Znalosti a schopnosti (kvalifikace) lidí vyžadují náklady, ale přinášejí i značné výnosy. Region se vyznačuje nepříznivou strukturou vzdělanosti obyvatel. Je potřeba zachovat současnou síť škol v regionu, maximálně využívat budov škol a školských zařízení, realizovat jejich opravy a modernizace, včetně komplexního vybavení. Od škol se naopak očekává zapojení do života obcí, podpora rozvoje mimoškolní činnosti a zkvalitňování výuky. Nutná je spolupráce škol, rodičů, úřadu práce a zaměstnavatelů. Dále je potřeba podporovat výchovné a vzdělávací programy, rozvíjet systém rekvalifikací a celoživotního učení či vzdělávání, s důrazem na výuku cizích jazyků a informačních technologií, k tomuto účelu vytvářet nové a rozvíjet stávající instituce celoživotního vzdělávání a učení.

**Realizace této priority bude probíhat pomocí následující Fiche:**

#### **Fiche č.4 – Zlepšení kvality života v regionu MAS Havlíčkův kraj**

**Specifické cíle:** - zlepšení kvality života ve venkovských oblastech prostřednictvím nabídky dostatečně široké možnosti trávení volného času a tím i zatraktivnění celého regionu.

- celkové zlepšení vzhledu obcí a objektů sloužících veřejnosti s důrazem na zachování jejich venkovského rázu

- zlepšení stavu komunikací v obcích, budování propojovacích komunikací a polních cest, zlepšení parkovacích možností a zklidnění dopravy v intravilánech obcí a měst.



- rozvíjení sportovních, kulturních a společenských akcí v regionu s důrazem na podporu spolkové činnosti, péče o tradice a zvyky, podpora životaschopné kultury včetně činnosti neziskových institucí a spolků a zlepšování prostor pro jejich činnost.

- zachování struktury základních škol a podporou celoživotního vzdělávání přispět ke snižování nezaměstnanosti a ke zlepšení vzdělanostní struktury obyvatelstva

- zvýšení kvality a kapacity infrastrukturních sítí nezbytných pro kvalitní bydlení v regionu a minimalizace negativních vlivů na životní prostředí

**Provázanost s PRV:** Fiche je v souladu s prioritní osou III. PRV, opatření 2.1.2. Občanské vybavení a služby. Jako podpůrné (vedlejší) opatření je součástí této fiche opatření 2.1.1. – Obnova a rozvoj vesnic.

### 6.1.3. Priorita: podpora rozvoje cestovního ruchu a agroturistiky

Cestovní ruch se stává stále významnějším tématem, kterým se zabývá samospráva regionu, podnikatelé i státní správa. Pro region MAS Havlíčkův kraj lze v cestovním ruchu spatřovat významnou příležitost ke svému rozvoji a ke své budoucí prosperitě.

Bohužel region nedisponuje jednoznačným lákadlem pro turisty, důvodem, proč by měl turista do tohoto kraje vlastně přijet. Z tohoto důvodu je třeba dlouhodobě stavět nejen na využívání svého přírodního bohatství, množství drobných historických památek, ale i na spolupráci s turisticky atraktivnějšími okolními regiony (Žďár nad Sázavou – památky UNESCO). Další podmínkou pro úspěšný rozvoj turistického ruchu je existence kvalitních základních služeb (ubytovací a stravovací provozy) a dostatečná nabídka doprovodných volnočasových aktivit, které přirozeně budou využívat i občané regionu. Region MAS Havlíčkův kraj nabízí široké možnosti k dalšímu rozvoji cykloturistiky, ale i např. hipoturistiky či agroturistiky. Nezbytnou podmínkou pro naplnění cílů v oblasti cestovního ruchu je i zkvalitnění propagace celé oblasti v rámci České republiky. Smyslem této prioritní osy je dlouhodobé zvyšování zájmu o region Havlíčkův kraj, postupné zvyšování počtu turistů a prodloužení jejich délky pobytu.

Tato priorita je zaměřena zejména na zlepšení nabídky základní infrastruktury cestovního ruchu, tj. na zlepšení a rozšíření ubytovacích a stravovacích kapacit včetně doprovodné infrastruktury a na zlepšení jejich propagace.

**Realizace této priority bude probíhat pomocí následující Fiche:**

#### Fiche č.6 – Cestovní ruch – záruka prosperity

**Specifické cíle:** - prostřednictvím posílení místního ekonomického prostředí zatraktivnění regionu pro návštěvníky, zlepšení nabídky využití volného času návštěvníků, kvalitativní i kvantitativní zlepšení nabídky ubytování a to včetně venkovského typu.

**Provázanost s PRV:** Fiche je v souladu s prioritní osou I. PRV, opatření 1.3. Podpora cestovního ruchu.

### 6.1.4. Priorita: zhodnocení přírodního a kulturního dědictví regionu

Z hlediska rozvoje cestovního ruchu je kromě budování základní infrastruktury neméně důležitá i obnova a údržba místních a regionálních kulturně – historických památek, památníků, sakrálních staveb a dalších drobných památek, zapsaných v seznámech Národního památkového ústavu, kterých se na sledovaném území nachází celá řada. Region se též vyznačuje nadprůměrnou rozlohou oblastí zařazených mezi zvláště chráněná území z hlediska životního prostředí. Snahou této prioritní osy je též využití tohoto přírodního potenciálu, další zlepšování jeho stavu.

Podpora bude zaměřena zejména na projekty krajinné údržby, zhodnocení a využití přírodních, geologických, kulturně – historických hodnot území včetně různých analýz, map a projektů.





**Realizace této priority bude probíhat pomocí dvou Fichí:**

**Fiche č.6 – Kulturní a historické dědictví – bohatství regionu Havlíčkův kraj**

**Specifický cíl:** Zlepšení stavu kulturně, historicky, architektonicky a technicky hodnotných objektů, jejich využití pro potřeby cestovního ruchu

**Provázanost s PRV:** Fiche je v souladu s prioritní osou III. PRV, opatření 2.2. Ochrana a rozvoj kulturního dědictví venkova.

**Fiche č.7 – Podpora společenských funkcí lesa**

Životní prostředí výrazným způsobem ovlivňuje způsob života všech obyvatel i návštěvníků území. Pro zachování kvalitního životního prostředí v regionu je nutná prevence a vytváření podmínek pro údržbu a zachování neporušeného vzhledu krajiny, zejména v lesích, které zaujímají významnou část území. Jedná se zejména o obnovu a revitalizaci krajinných prvků, budování územních systémů ekologické stability (ÚSES) a podpora hospodaření v lesích.

**Specifický cíl:** Usměrnování návštěvnosti lesů budováním stezek, informačních cedulí, zajištění větší bezpečnosti návštěvníků lesa opravou či budováním mostků, obnova lesních studánek a přístřešků. V dlouhodobějším horizontu je hlavním cílem této fiche zapojení zdejšího čistého životního prostředí a nádherné přírody ke zvýšení profitu z cestovního ruchu.

**Provázanost s PRV:** Fiche je v souladu s prioritní osou II PRV, opatření 2.4.2. Neproduktivní investice v lesích.

## 6.2. Způsob dosahování cílů a priorit

Základním předpokladem k naplnění cílů a priorit celkové Integrované rozvojové strategie MAS Havlíčkův kraj na roky 2007 - 2013 je dostatek zejména lidských a finančních zdrojů území MAS Havlíčkův kraj. Cíle uvedené v této strategii budou naplňovány nejen prostřednictvím finanční podpory z dotačního titulu LEADER+, ale též prostřednictvím jiných operačních programů a dotačních titulů kraje Vysočina. Na kulturní a propagační akce budou použity též finanční prostředky soukromých sponzorů.

Vytyčených cílů v rámci tohoto SPL bude dosahováno výlučně na základě metody LEADER. Tedy důslednou spoluprací veřejného, soukromého a neziskového sektoru s cílem ekonomického, sociálního a společenského pozvednutí dané oblasti. Strategický plán Leader se zaměřuje na plnění cílů jedné z tématických os Programu rozvoje venkova ČR na období 2007 – 2013 I. a III.. Strategický plán Leader je zpracován místní akční skupinou partnerským participačním způsobem.

Naplnění jednotlivých cílů bude dosaženo prostřednictvím jednotlivých projektů, jež budou podávány do Fichí opatření, které si MAS Havlíčkův kraj o.p.s. v rámci tohoto Strategického plánu Leader vytvořila a schválila. Kritéria pro jejich monitoring jsou nastavená tak, aby kvantitativně odrážely dosažení jednotlivých cílů daných priorit.

Bodové hodnocení v rámci preferenčních kritérií jednotlivých fichí je také nastaveno tak, aby vybrané projekty vedly k dosahování cílů a naplňování jednotlivých monitorovacích indikátorů Strategického plánu LEADER Místní akční skupiny Havlíčkův kraj.

Strategický plán Leader je v souladu s širšími strategiemi a koncepcemi na úrovni kraje Vysočina nebo státu platnými pro území regionu v období 2007 – 2013. Strategický plán je zpracován v souladu s nařízením Rady ES č. 1698/2005, o podpoře pro rozvoj venkova z Evropského zemědělského fondu pro rozvoj venkova.



Přínos uplatnění metody Leader se uplatnil již při samotné přípravě tohoto dokumentu, který zasahuje katastrální území celkem 14 obcí. MAS Havlíčkův kraj díky svému vzniku a realizaci projektu osvojování schopností financovaného z OP Zemědělství přispělo k poznávání komunit mezi sebou, vyhledávání projektových záměrů jednotlivých subjektů dle jejich potřeb. Realizace této aktivity výrazně přispěla k osvětě iniciativy LEADER+ i ostatních operačních programů. Zástupci veřejného sektoru, neziskových organizací i zástupci podnikatelů měli dlouhodobě možnost se společně potkávat, sdělovat si své potřeby a řešit konkrétní slabé a silné stránky regionu. Naprostá většina subjektů, jež se podíleli na tvorbě tohoto dokumentu, uzavřela s MAS Havlíčkův kraj rámcové partnerské smlouvy.

Jako jeden z hlavních přínosů MAS je kromě samotné implementace metody Leader mnoha subjekty a fyzickými osobami chápána v dlouhodobějším hledisku nabídka poskytování poradenského servisu subjektům, kteří budou mít zájem realizovat své projekty v souladu s tímto SPL a s celkovou integrovanou rozvojovou strategií MAS Havlíčkův kraj v letech 2007 – 2013, tj. dotační poradenství i v rámci jiných operačních programů včetně následného monitoringu, pomoci při organizaci výběrových řízení apod. Realizace zejména větších investičních projektů prostřednictvím individuálních projektů podaných do jiných OP (Životní prostředí, podnikání a průmysl, lidské zdroje, PRV) zněkolikanásobí výsledky projektů realizovaných v rámci tohoto SPL.

Obecná teze o zajištění trvale udržitelného rozvoje regionu je tedy vlastně hlavním obecným cílem tohoto SPL. Vyjdeme-li z definice trvale udržitelného rozvoje, který vychází z vyváženého rozvoje území z hlediska ekonomického, sociálního a životního prostředí, bylo od počátku přípravy SPL jasné, že bude nutné zapojit do činnosti MAS řadu odborníků z těchto oblastí. Toto se v průběhu přípravy podařilo naplnit a MAS má dnes vytvořeny dostatečné lidské kapacity pro monitorování projektů a kontroly naplňování ukazatelů jednotlivých fichí. Při posuzování jednotlivých projektů bude dbán velký důraz na jejich udržitelnost, a to jak finanční, tak i institucionální a posouzení vlivů jednotlivých projektů z hlediska vlivů na životní prostředí. Z tohoto pohledu byly i vytyčeny čtyři hlavní priority pro ten to SPL, jež jsou specifikovány v předchozí kapitole.

### 6.3. Zapojení inovačních prvků

Místní problémy jasně definované v kapitole 4 – analýza území MAS byly donedávna řešeny náhodně jednotlivými obcemi či městy, popř. podnikatelskými subjekty. Většinou byly tyto problémy řešeny pomocí žádostí o příspěvky na drobné investiční akce v rámci programu obnovy venkova či Fondu Vysočiny. V tomto směru se ale nedá mluvit o žádné koncepčnosti v regionu MAS Havlíčkův kraj, jelikož zde jednotliví žadatelé soupeřili o finanční prostředky v rámci celého kraje Vysočina a nebyl vždy zcela zřejmý širší dopad těchto projektů do celého území.

Před založením MAS Havlíčkův kraj neexistoval ani žádný projekt založený na vzájemné spolupráci veřejného sektoru s podnikatelským sektorem. V minulém roce MAS Havlíčkův kraj získal dotaci z programu SROP na kompletní propagaci území MAS, který je dnes již v podstatě zrealizován.

Tento SPL připravený MAS Havlíčkův kraj je druhým uceleným dokumentem, jež byl pořízen cestou spolupráce aktérů z řad zástupců různých sektorů., včetně zapojení jednotlivců z řad odborníků na strategické plánování i prostých aktivních občanů a studentů. Jako velice významné se prokázalo zapojení místních zemědělských podnikatelů, které vyústilo v dohodu o vzájemné spolupráci na zimní i letní údržbě komunikací.

Tato zvolená cesta nastiňuje způsoby další práce, která bude důsledně vycházet zdola. Toto je směr, který se nesmí v budoucnu omezit. To je hlavní záruka udržitelného rozvoje, který bude pokračovat i po současné sedmileté dotační periodě.

Velice významným inovačním prvkem je zapojení odborníků na dotační poradenství a projektové řízení, kteří se výrazně podíleli i na zpracování všech koncepčních materiálů MAS.



Za významné je třeba považovat zejména výrazné zintenzivnění komunikace s obyvatelstvem ohledně řešení jejich problémů. Tato komunikace je dnes ze strany MAS řešena zejména prostřednictvím webových stránek [www.havlickuvkraj.cz](http://www.havlickuvkraj.cz), prostřednictvím obecních zpravodajů a pomocí propagačních akcí a seminářů včetně kulatých stolů. Tato komunikace dovolí i ověření obecné podpory jednotlivých projektů případně i on-line hlasování o jejich prospěšnosti.

Za velice inovativní je považováno postupné navazování spolupráce s podobnými subjekty na Slovensku a v Itálii. Díky silnému zázemí členů a spolupracovníků schopných komunikovat v cizím jazyce bude tato spolupráce obnášet mnohem více jak pouze výměnné pobyty tak, jak je tomu dnes. V přípravě je vzájemná návštěva sportovních oddílů, představení místních podnikatelů druhé straně včetně nabídky vývozních možností apod.

Inovací je též vnitřní způsob komunikace, kdy se v současné době připravuje e-learningový vzdělávací kurz pro zájemce o realizaci svých projektových záměrů.

Z hlediska inovativních přístupů v rámci jednotlivých fichí je třeba jmenovat zejména důraz na pořizování moderních technologií umožňující výrazné zvýšení přidané hodnoty produktů místních podnikatelů a důsledný apel na soulad realizace projektů s enviromentálními hledisky.

V poslední době se poměrně výrazně formuluje v regionu Havlíčkův kraj hnutí žen a maminek na mateřské dovolené, které mají zájem o zřízení centra, kde by se mohli pravidelně vzájemně setkávat a měli i zajištěn pravidelný program zaměřený na zvyšování dovedností, a to pokud možno i se zapojením svých ratolestí.

## 6.4 Finanční plán

V první fázi byl sestaven seznam všech smysluplných projektových záměrů jednotlivých členů MAS i ostatních subjektů působících v daném regionu bez ohledu na možnost získání finančních zdrojů z jiných dotačních titulů.

V druhém kroku byl již samotný finanční plán LEADER sestaven na základě užšího posouzení možností získání finančních prostředků prostřednictvím MAS Havlíčkův kraj v rámci dotačního titulu LEADER. Metodikou zpracování tohoto plánu bylo docíleno konkrétního rozpracování využití finančních prostředků mezi jednotlivé fiche. V současné době je uvažováno o celkovém příjmu z programu LEADER v rámci MAS s finančním objemem 13.000.000,- Kč. Vzhledem k mnoha proměnným a ne zcela veřejně známé metodice jsou v následující tabulce finanční prostředky přiděleny procentuálním poměrem v jednotlivých letech mezi jednotlivé fiche. K tomuto návrhu rozdělení se dospělo na základě počtu uvažovaných projektů do jednotlivých fichí a po důkladné diskuzi u kulatého stolu mezi všemi zainteresovanými subjekty. Tento plán je respektován i při následném stanovení indikátorů v jednotlivých fichích.

Název fiche	2008	2009	2010	2011	2012	2013
1. Podpora rozvoje zemědělských subjektů	15	15	10	15	20	15
2. Podpora lesnictví	5	0	0	5	10	10
3. Podpora drobného podnikání v MAS Havlíčkův kraj	10	10	10	0	0	0
4. Zlepšení kvality života v regionu MAS Havlíčkův kraj	55	40	40	45	45	45
5. Cestovní ruch – záruka prosperity	5	15	15	10	20	25
6. Kulturní a historické dědictví – bohatství regionu MAS Havlíčkův kraj	10	15	20	15	0	0
7. Podpora společenských funkcí lesa	0	5	5	10	5	5



## 6.5 Integrovaná strategie území

Strategický plán Leader přímo navazuje na Integrovanou rozvojovou strategii MAS Havlíčkův kraj na roky 2007 – 2013. Analýza území (kapitola 4. SPL) z tohoto dokumentu přímo vychází.

SPL vychází nejen z této integrované strategie, ale plně respektuje i strategie mikroregionů Přibyslavsko a Podoubraví, které se na daném území nachází. Nicméně v současnosti je již vidět mnohem větší aktivitu na straně MAS, a to jak z pohledu realizace rozvojových projektů různých zapojených skupin, tak i z pohledu vytvářeného zázemí a míry spolupráce mezi zapojenými subjekty.

Hlavním záměrem Integrované rozvojové strategie je rozvoj celého regionu nejen prostřednictvím finanční podpory z titulu Leader, ale formou koncepční práce na projektech předkládaných do širokého spektra dotačních titulů, zejména ze Strukturálních fondů, ale i národních a krajských titulů.

Analytická i strategická část Integrované rozvojové strategie regionu MAS Havlíčkův kraj si kladla za cíl prostřednictvím poznání situace a potřeb obyvatel, určit následné priority a opatření, které přispějí ke zlepšení kvality standardů a kvality života v tomto venkovském regionu. Strategie slouží jako dobrý podklad pro rozhodování o následném směru svého všestranného rozvoje.

Analytická část podrobně rozebírá ekonomickou, sociální a demografickou situaci, stav přírody a krajiny a dalších faktory ovlivňujících život v regionu MAS Havlíčkův kraj. Analytická část je dále doplněna o tzv. SWOT analýzu, což je standardní metoda používaná ke shrnutí a jednoduché prezentaci nejvýznamnějších analytických poznatků o nejrůznějších objektech zkoumání. Jejím principem je jednoduchá, avšak výstižná a objektivní charakteristika hlavních rysů zkoumaného území a jeho možných příležitostí a ohrožení. Zdůrazněním silných a omezením vlivu slabých stránek by měla růst pravděpodobnost využití nabízejících se příležitostí a omezení identifikovaných ohrožení. SWOT analýza je sestavena z analytických poznatků získaných z místních šetření jednotlivých obcí, NNO a podnikatelských subjektů.

Za nejdůležitější, a přitom i nejvíce náročnou fázi při zpracovávání strategie bylo dosažení konsensu, tj. konkrétní shody představitelů všech zainteresovaných subjektů z nejrůznějších sfér života oblasti (veřejné správy, hospodářské sféry, sféry nestátních neziskových organizací apod.) na tom, jaké cíle pro další rozvoj svého regionu budou společně považovat za rozhodující, jaké cesty zvolí k jejich realizaci, aby došlo k co nejefektivnějšímu naplnění poznatých rozvojových šancí.

Tvorba rozvojové části Integrované rozvojové strategie MAS Havlíčkův kraj na roky 2007 - 2013 vychází ze skutečných potřeb regionu, které byly identifikovány již v přípravné etapě a dále zpřesňovány v procesu tvorby dokumentu na základě průzkumů, rozborů a statistických údajů. Strategie vychází a plně respektuje mikroregionální strategie Přibyslavska a Podoubraví, a zároveň je v souladu s národními koncepčními strategiemi i se všemi strategickými plány kraje Vysočina. Pro splnění specifických cílů dlouhodobého rovnoměrného rozvoje území byly nalezeny konkrétní prioritní osy, které byly dále podrobně rozpracovány v konkrétní opatření se svými specifickými cíli.

Při tvorbě Integrované strategie byla použita moderní komunitní metodika strategického plánování včetně veřejných subjektů, zástupců podnikatelského sektoru a zástupců neziskového sektoru. Tato široká participace regionálních aktérů v průběhu celého procesu byla velmi pozitivní a přínosnou platformou práce, podtrhující realnost a potřebnost strategie regionu Havlíčkův kraj.

Tato strategie není považována za uzavřený dokument. Proces strategického plánování je proces dlouhodobý, soustavný a otevřený. Součástí integrované strategie bude trvalé a systematické hodnocení změn vstupních podmínek i dosažených výsledků. Úspěšnou strategií je nutné chápat jako dohodu o budoucím rozvoji území a má-li se stát opravdu zdařilou, je nutná nejen ochota i úsilí přijmout tento dokument jako rozvojový plán území, ale neustále jej zdokonalovat a aktualizovat tak, aby nebyl pouze ideou, ale reálným a



systematickým plánem v dlouhodobém horizontu. Toto zcela jistě platí i pro Strategický plán Leader, který z Integrované rozvojové strategie území přímo vychází.

#### **6.6. Monitoring naplňování cílů SPL**

Tabulka na následující stránce určuje 6 monitorovacích indikátorů a jejich výchozích a cílových hodnot, které budou sloužit k hodnocení míry plnění realizace SPL. Výchozí hodnoty jsou vztaženy k roku 2007, cílová hodnota pak k roku 2009. Monitorovací indikátory jednotlivých fichí jsou stanoveny v těchto fichích.



Indikátory hodnocení SPL – strategické indikátory					
Název indikátoru	Typ indikátoru	Měrná jednotka	Zdroj ověření	Výchozí hodnota	Cílová Hodnota
Zvýšení spokojenosti obyvatel s životem v regionu	Dopad	% Nárůst	Dotazníkové šetření	0	25
Aktivní účast obyvatel regionů na akcích pořádaných MAS	Výsledek	Počet účastníků	Závěrečné zprávy projektů, fotodokumentace	0	1000
Povědomí o aktivitách , službách a potřebách MAS	Výsledek	%Nárůst osob informovaných o činnosti MAS	Dotazníkové šetření	0	20
Počet podpořených projektů zaměřených na zlepšení života v regionu	Výsledek	Počet	Závěrečné zprávy projektů	0	10
Počet účastníků vzdělávacích seminářů pořádaných MAS	Výsledek	Počet	Prezenční listiny	0	200
Počet propagačních akcí pořádaných MAS Havlíčkův kraj	Výsledek	Počet	Prezenční listiny	0	4

#### **Popis jednotlivých monitorovacích indikátorů:**

- 1) Zvýšení spokojenosti obyvatel s životem v regionu – ke konci roku 2009 bude provedeno dotazníkové šetření mezi všemi občany regionu MAS Havlíčkův kraj. Jednou z otázek bude „Jste spokojeni se životem ve své obci více jak před 2 roky?“. Tato otázka bude položena v kontextu předchozí otázky týkající se obecného povědomí o činnosti MAS Havlíčkův kraj. Jako cílová hodnota je uvažováno navrácení minimálně 15% rozeslaných dotazníků s tím, že minimálně 25% z nich musí uvést, že je v té době spokojenější a maximálně 15% musí uvést, že je méně spokojeno.
- 2) Aktivní účast obyvatel regionů na akcích pořádaných MAS – je uvažováno o uspořádání minimálně 8 akcí pořádaných MAS kulturní, sportovní a společenské). Cílová hodnota je 1000 návštěvníků těchto akcí
- 3) Povědomí o aktivitách , službách a potřebách MAS - ke konci roku 2009 bude provedeno dotazníkové šetření mezi všemi občany regionu MAS Havlíčkův kraj. Jednou z otázek bude „ Je známa činnost MAS Havlíčkův kraj?“ Jako cílová hodnota je uvažováno navrácení minimálně 15% rozeslaných dotazníků s tím, že minimálně 20% z nich musí uvést, že je mu činnost MAS Havlíčkův kraj známa.
- 4) Počet podpořených projektů zaměřených na zlepšení života v regionu – jako cílová hodnota na konci roku je uvažováno 10 projektů zaměřených na zlepšení života v regionu. Budou hodnoceny pouze projekty, které již budou zrealizovány (bude podána závěrečná zpráva a závěrečná žádost o placení)
- 5) Počet účastníků vzdělávacích seminářů pořádaných MAS – MAS v následujících dvou letech uvažuje o uspořádání celkem čtyřech seminářů zaměřených na činnost MAS, možnosti podpory projektů a jejich řízení. Semináře budou zaměřeny na představitele obcí, NNO a podnikatelů.
- 6) Počet propagačních akcí pořádaných MAS Havlíčkův kraj – za propagační akce jsou uvažovány akce, kde bude MAS Havlíčkův kraj propagován a které bude sám pořádat



## 7. PARTNERSTVÍ MAS

### 7.1. Historie MAS

MAS Havlíčkův kraj vznikla počátkem roku 2006. Jejím hlavním iniciátorem byla Zemědělská a.s. Krucemburk, akciová společnost a Město Ždírec nad Doubravou. O metodě LEADER se v daném regionu příliš nevědělo a v této době na předmětném území pracovali, i když oproti dnešní době v omezené míře, dva mikroregiony – Přibyslavsko a Poddoubraví. Ovšem obce nacházející se v západní části mikroregionu Podoubraví si právě v této době založily svoji vlastní MAS Podhůří Železných hor. Toto byl asi hlavní spouštěcí mechanismus, který v konečném důsledku vedl k založení MAS Havlíčkův kraj o.p.s.

Prvotními zakladateli bylo 12 subjektů: za veřejný sektor města Přibyslav a Ždírec nad Doubravou, obce Krucemburk, Vojnův Městec, Havlíčkova Borová a Modlíkov. Za zemědělské podnikatele byla zakládajícím subjektem Zemědělská a.s. Krucemburk a.s., dále za podnikatel pan Milan Uttendorfský. Dalšími zakládajícími členy byly zejména NNO – TJ Spartak Staré Ransko, TJ Jiskra Vojnův Městec, TJ Sokol Havlíčkova Borová a Kulturní zařízení města Přibyslav.

Havlíčkův kraj o.p.s. byla zapsána do rejstříku obecně prospěšných společností dne 10.04.2006. Ihned po své registraci požádala o dotaci z OP Zemědělství, opatření LEADER, podopatření osvojování schopností na vypracování Integrované rozvojové strategie MAS Havlíčkův kraj, na uspořádání seminářů k propagaci MAS a jejímu rozšiřování. Žádost MAS Havlíčkův kraj o.p.s. byla úspěšná a byla vybrána mezi 16 úspěšných projektů z celkem 52 v tomto kole.

Počátkem roku odbornou agenturou byly uspořádány celkem čtyři semináře zaměřené na osvětlení metody LEADER a na rozšíření členské základny MAS. Z celkem více jak 60 účastníků těchto seminářů jich 25 podalo přihlášku do MAS. Následně 20 z nich bylo přijato za člena MAS.

Další aktivitou bylo vypracování samotné strategie. V rámci této aktivity se uskutečnilo mnoho oborových setkání nad jednotlivými navrhovanými částmi strategie, které vyústili v konečné fázi k přijetí této strategie jako základního dokumentu MAS Havlíčkův kraj.

Nakonec proběhly čtyři semináře zaměřené na konkrétní zpracování žádosti o dotaci z PRV na fiktivním případě a byly zde i detailně vysvětleny podmínky výběrových řízení a následného monitorování projektů. I toto byl jeden z důležitých momentů, na základě kterého řada menších obcí do 500 obyvatel v listopadu t.r. podala některé své žádosti v rámci II.kola do PRV.

Projekt byl již kompletně realizován a úspěšně bylo zažádáno o jeho proplacení.

Za velice důležitý moment je možno považovat únor tohoto roku, kdy MAS Havlíčkův kraj uspěla se svojí žádostí o dotaci v rámci SROP na vydání propagačních materiálů území MAS. Více viz kapitola 8.1.

Již na počátku založení MAS byly zvoleny základní orgány, a to správní rada a dozorčí rada společnosti. První členové byly zvoleni zakládajícími členy o.p.s. Nicméně již po prvním roce fungování o.p.s. došlo k částečné obměně těchto orgánů tak, aby do rozhodovacích orgánů byly zvoleni i zástupci nově přistoupivších členů.

V roce 2006 byly hlavním komunikačním médiem s veřejností obecní zpravodaje. Z nich se obyvatelé dozvídali o založení MAS včetně jejích prvních projektů. Od poloviny tohoto roku fungují vlastní webové stránky [www.havlickuvkraj.cz](http://www.havlickuvkraj.cz). Postupně lze na základě statistik sledovat nárůst návštěvnosti těchto stránek.

V první fázi svého účinkování se prvotní kontakty s možnými zájemci o spolupráci děly na základě osobních kontaktů. Postupně byla práce profesionalizována, na semináře k rozšiřování již byly zaslány osobní pozvánky a akce byly plakátovány.

Lze konstatovat, že MAS Havlíčkův kraj je dnes velice aktivní skupinou plně respektující pravidla práce LEADER, sdružující velice aktivní subjekty z různých sfér života.



Členové jednotlivých orgánů společnosti (správní rada, dozorčí rada, monitorovací výbor, programový výbor, výběrová komise) jsou vždy důsledně voleni tak, aby zástupci veřejného sektoru zaujímali vždy méně jak 50% hlasovacích práv.

## 7.2. Zapojení partnerů do přípravy MAS

Při vytváření Strategického plánu bylo využito zkušeností z předcházejících dílčích aktivit realizace projektu Havlíčkův kraj – osvojování schopností. Byly využity pracovní týmy jednotlivých zainteresovaných skupin, které se podíleli na přípravě předchozí integrované rozvojové strategie.

Úloha a odpovědnost jednotlivých členů při samotné realizaci strategie odpovídá zařazení do jednotlivých řídicích struktur a pracovních skupin. Při jednání a rozhodování se členové důsledně řídili stanovami a plně přebírali osobní zodpovědnost za vytvoření konkrétní části SPL, tedy nejen za nezávislý subjekt, za který byli do MAS zvoleni. Mimo úkolů a odpovědnosti vyplývajících ze stanov každý z členů působí i jako kontaktní osoba mezi MAS a jednotlivými nezávislými subjekty.

**Zástupci neziskového sektoru** se mimo úlohy a zodpovědnosti vyplývající ze stanov zaměřili na následující úkoly:

- vytvoření seznamu neziskových organizací působících ve vymezeném území v členění podle jednotlivých oblastí (kultura, sport, zájmová sdružení, atd.),
- aktivizace těchto neziskových organizací a spolupráce s nimi při vyhledávání vhodných záměrů
- kontrola provázanosti aktivit jednotlivých neziskových subjektů s cíli SPL
- metodická pomoc při zapojení NNO do struktury a činnosti MAS

**Zástupci podnikatelského sektoru** se mimo úlohy a zodpovědnosti vyplývající ze stanov zaměřili na následující úkoly:

- propagace MAS a její Strategie v podnikatelském sektoru a vyhledávání vhodných projektů k jejímu naplnění
- posuzování potřebnosti vzniku nových subjektů zejména v oblasti služeb a pomoc těmto subjektům s uvedením na trh
- pomoc při vyhledávání vhodných aktivit k naplnění strategie
- zodpovědnost za vytvoření fichí zaměřených na podnikatelský sektor
- pomoc při snaze o propojení ekonomických odvětví tradičně od sebe oddělených – např. spolupráce veřejný sektor – zemědělci při údržbě komunikací a veřejné zeleně.

**Zástupci veřejného sektoru** - mimo úlohy a zodpovědnosti vyplývající ze stanov zaměřili svoje působení na:

- vyhodnocení chybějících služeb v obcích s cílem rovnoměrného pokrytí území službami dostupnými pro všechny obyvatele regionu a následného vytvoření návrhu fichí řešící tuto problematiku
- vyhledávání a podpora projektů a služeb, které výrazně zatraktivní území a přispějí k jeho rozvoji především vyvoláním synergických efektů
- podpora pro propagaci SPL – veřejná slyšení a prostřednictvím obecních zpravodajů
- dbali o provázanost navržených fichí s prioritami navrženými v integrované rozvojové strategii MAS Havlíčkův kraj na roky 2007 – 2013.

Strategie obsažená ve Strategickém plánu byla pravidelně konzultována s jednotlivými partnery i s veřejností, postupně upřesňována a doplňována. Zástupkyně ženského pohlaví v současné době pracují pro MAS na základě smluv – manažerka paní Naděžda Ledková velmi intenzivně spolupracovala na tvorbě Strategického plánu Leadera a formulaci jednotlivých fichí.





Na dalších úpravách SPL se dále podíleli Pracovní skupiny, Programový výbor, Výběrová a Realizační komise. Důraz byl kladen na komunitní plánování.

Konečné vypracování dokumentu Strategický plán Leader Místní akční skupiny Havlíčkův kraj o.p.s. na období 2007 – 2013 provedla paní Naděžda Lédlová ve spolupráci s předsedou správní rady panem Janem Martincem a jednatelem společnosti GRANT plus s.r.o. panem Zdeňkem Chládem.

Společně všichni členové vyhodnotili jednotlivé oblasti a navrhli typy projektů, které by mohly být v rámci realizace tohoto Strategického plánu podporovány. Hlavním měřítkem při výběru bylo provázání jednotlivých projektů a jejich realizace za účasti více partnerů. Vybrané oblasti podpory jsou výsledkem konsenzu všech členů MAS.

Obdobně jako při přípravě Strategického plánu bude mít rozhodující úlohu a odpovědnosti při jeho realizaci výše uvedená triáda partnerů - veřejný sektor, NNO a podnikatelský sektor.

### 7.3. Vztah k obyvatelstvu

V zájmu MAS Havlíčkův kraj je co nejvýraznější participace obyvatel na jejích aktivitách. O aktivitách MAS jsou informováni všichni obecní úřady obcí, které náleží do MAS Havlíčkův kraj prostřednictvím e-mailové pošty. Všichni starostové byli požádáni o zveřejnění skutečnosti (v obecních zpravodajích), že MAS existuje, jaké jsou její cíle a smysly. Podobným způsobem jsou o činnosti informováni podnikatelé a neziskové organizace.

Ihned po vzniku a zaregistrování MAS Havlíčkův kraj o.p.s. a po jejím zápisu do rejstříku obecně prospěšných společností vyšli v regionálním tisku informační články o vzniku MAS a o jejím poslání. O činnosti MAS jsou obce spadající do územní působnosti MAS pravidelně informováni na pravidelných jednáních svých mikroregionů.

Informace o práci MAS se pravidelně objevují na stránkách [www.zdirec.cz](http://www.zdirec.cz) a [www.podoubravi.cz](http://www.podoubravi.cz), kde byla pro MAS vyčleněna jedna rubrika. V současné době již více jak půl roku existují vlastní webové stránky [www.havlickuvkraj.cz](http://www.havlickuvkraj.cz)

Jednotlivá setkání s občany byla plakátována a oznamována na webových stránkách svých zakladatelů a prostřednictvím obecních zpravodajů i regionálního tisku. Zároveň v rámci přípravy Strategie bylo provedeno dotazníkové šetření mezi občany MAS Havlíčkův kraj. Vzhledem ke značnému množství distribuovaných dotazníků lze považovat návratnost 18% za poměrně velký úspěch.

V zájmu zapojení širokých vrstev obyvatelstva do činnosti MAS se členy pracovních komisí (Zemědělská, volnočasových aktivit, komise dětí a mládeže a komise žen) staly i osobnosti, které nejsou přímo začleněny do struktur MAS, nicméně projevíli zájem aktivní spolupráci nad konkrétními tématy. Při tvorbě návrhu strategie se ukázal jednoznačně kladný přínos těchto lidí „zvenčí“, kteří vidí danou problematiku trochu jinou optikou.

Na základě zkušeností z činnosti MAS za rok 2007 se v budoucnu předpokládá rozšíření MAS o další členy, a to jak ze strany obcí, tak zejména NNO. Jako poměrně slabší se jeví zapojení podnikatelských subjektů, kde je třeba jejich aktivitu vhodnými nástroji motivovat k intenzivnější spolupráci.

### 7.4. Otevřenost MAS

Řádnými členy MAS Havlíčkův kraj o.p.s. se mohou stát osoby starší 18 let a právnické osoby, které souhlasí s cíly obecně prospěšné společnosti a jsou přínosem pro plnění jejich cílů.

O přijetí za řádného člena sdružení rozhoduje Valná hromada sdružení na základě řádně vyplněné přihlášky, ve které uchazeč o členství souhlasí s podporou cílů a zásad společnosti a vyjadřuje svou vůli dodržovat stanovy. Ze strany MAS je zájem o vstup zástupců všech sektorů s tím, že ale bude důsledně dodržován princip maximálně 50-ti% zastoupení veřejného sektoru v rozhodovacích orgánech, tj. včetně valné hromady.

Zápis do seznamu členů sdružení provádí pověřený člen - manažerka společnosti.



#### **Práva člena MAS:**

- účastnit se jednání valné hromady a předkládat návrhy, podněty a stížnosti a žádat vyjádření dotčených orgánů sdružení,
- podílet se na práci společnosti.
- požívat výhod plynoucích z členství ve společnosti.
- být volen do orgánů společnosti.

#### **Povinnosti člena MAS:**

- dodržovat statut organizace,
- aktivně se podílet na plnění cílů a závazků společnosti, ke kterým se dobrovolně přihlásil,
- svědomitě vykonávat funkce v orgánech společnosti,
- platit členské příspěvky dle rozhodnutí Valné hromady.

Členové, resp. partneři MAS musí mít na území působnosti MAS trvalé bydliště, sídlo nebo provozovnu nebo musí prokazatelně na daném území místně působit.

Jedním ze základních cílů místní akční skupiny je být otevřenou strukturou schopnou reagovat na potřeby a požadavky místních obyvatel ze všech zájmových a společenských skupin. Je připravena přijímat nové členy a na základě principů LEADER nediskriminovat své nečleny. To znamená, že žádosti o financování svých rozvojových záměrů, které jsou v souladu s touto integrovanou rozvojovou strategií, mohou předkládat také subjekty, které se přímo neúčastní aktivit MAS Havlíčkův kraj. Za tímto účelem bude místní akční skupina transparentním způsobem veřejně informovat o svých záměrech a vypsání výzev k předkládání projektových záměrů.

## **8. ZKUŠENOSTI A SPOLUPRÁCE**

### **8.1. Zkušenosti**

MAS Havlíčkův kraj o.p.s. má za svoji téměř dvouletou historii díky své aktivitě již několik zkušeností s realizací projektů podpořených „evropskými dotacemi“

#### Projekt na bázi LEADER

MAS Havlíčkův kraj uspěla v roce 2006 se žádostí o dotaci z OP Zemědělství na realizaci projektu „Havlíčkův kraj – osvojování schopností“. Jeho cílem bylo rozšíření samotné MAS, vypracování Integrované rozvojové strategie území, včetně organizace oborových seminářů nad jejím návrhem, organizace seminářů zaměřených na vzdělávání členů MAS a na nákup základních prostředků potřebných k rozjezdu společnosti. Přidělení této dotace a realizace samotného projektu v průběhu první poloviny roku 2007 dostatečným způsobem prověřila kompaktnost území MAS a zainteresovanost všech jejích členů.

#### Projekty z jiných OP

Počátkem roku 2007 MAS Havlíčkův kraj o.p.s. uspěla s projektem „Propagace měst a obcí sdružených v o.p.s. Havlíčkův kraj“. Tento projekt byl zaměřen na vydání tištěných propagačních materiálů území. Součástí tohoto bedekru je nejen popis území, ale i popis ubytovacích možností, volnočasových možností, přírodních a historických atraktivit území. Na vypracování podkladů a grafickém návrhu se podíleli jak zástupci jednotlivých obcí, tak i



zástupce podnikatelského sektoru (Kulturní zařízení města Příbyslav). Finančně vlastní spoluúčastí přispěli i ostatní členové MAS.

Tento projekt je již v tuto chvíli plně zrealizován a je požádáno o jeho proplacení.

#### Projekty z krajských dotačních titulů

V polovině roku 2007 MAS Havlíčkův kraj získal finanční příspěvek z Fondu Vysočiny na projekt s názvem „MAS Havlíčkův kraj – začínáme“. Jeho podstatou bylo zafinancování 50% režijních nákladů MAS v roce 2005.

Ve strukturách MAS od počátku působilo i několik jedinců, kteří měli bohaté zkušenosti s čerpáním evropských dotací.

**Jaroslava Hájková** (členka správní rady) – účastník dvou několikadenních seminářů k problematice Leader. Při těchto seminářích načerpala řadu nezbytných zkušeností, které následně využívá ke své práci pro společnost i pro obec Havlíčkova Borová.

**Zdeněk Chlád** – jednatel společnosti GRANT plus s.r.o., jež se podílela na zpracování integrované rozvojové strategie i SPL - čtyřleté zkušenosti s dotačním poradenstvím z fondů EU (SAPARD, OP Zemědělství, SROP, PRV, OP Průmysl a podnikání, OP Životní prostředí), více jak 100 úspěšně realizovaných projektů

**Jan Martinec** – předseda správní rady – hlavní ze zpracovatelů žádosti o dotaci ze SROP a z Fondu Vysočiny, dlouholeté zkušenosti s dotačními možnostmi ve funkci starosty města Ždírec nad Doubravou.

**Ing. Jiří Uchytíl** - člen správní rady - jako předseda představenstva Zemědělské a.s. Krucemburk má za sebou již tři úspěšně realizované projekty z OP Zemědělství (z toho jeden za více jak 50 mil Kč bez DPH) z opatření 1.1.1.

Na hodnocení ex-post Integrované rozvojové strategie MAS Havlíčkův kraj je v tuto chvíli ještě příliš brzy, jelikož vznikla před půl rokem. Nicméně její analytická část byla využita při zpracování SPL. Taktéž navržené jednotlivé Fiche důsledně vychází z cílů a potřeb identifikovaných v této strategii. MAS Havlíčkův kraj žádný ze svých strategických dokumentů nepovažuje za uzavřený. Naopak se všemi materiály bude v budoucnu intenzivně pracovat a upravovat je dle aktuálního vývoje sledovaného území.

## **8.2. Spolupráce**

MAS Havlíčkův kraj od svého vzniku spolupracuje v základních věcech na bázi konzultací se sousední MAS Podhůří Železných hor. Nicméně tato spolupráce dodnes ještě nebyla završena podpisem Smlouvy o spolupráci.

Ovšem cílem MAS je navázat spolupráci zejména s obdobnými zahraničními sdruženími. V současné době probíhají diskuze o možné spolupráce s MAS na Slovensku a s MAS v Itálii. Výsledkem těchto spoluprací by neměly být prosté „výměnné zájezdy“, jak jsme toho v současnosti mnohdy svědky, ale spolupráce s jasně definovanými cíli. Těmito cíli je zejména výměna zkušeností, společná organizace kulturních a sportovních aktivit a zejména organizační zabezpečení podnikatelských misí, jejichž výsledkem by byla konkrétní obchodní spolupráce mezi hospodářskými subjekty.

Tyto zahraniční spolupráce jsou v souladu s Integrovanou rozvojovou strategií MAS Havlíčkův kraj na roky 2007 – 2013. Zde je jako jedno z možných podporovaných opatření uvedena i „Mezinárodní spolupráce na bázi LEADER s jinými MAS“.



## 9. ORGANIZACE A ZDROJE MAS

### 9.1. Organizační struktura a rozdělení odpovědností

Základní organizační struktura místní akční skupiny Havlíčkův kraj vyplývá ze Statutu obecně prospěšné společnosti a z požadavků zákona o obecně prospěšných společnostech. Rozhodnutím Valné hromady, tj. všech členů o.p.s., je obecně prospěšná společnost zároveň místní akční skupinou, to znamená že i organizační struktura je stejná. Příslušnost k místní akční skupině jednotliví členové vyjádřili podpisem tzv. „Rámcové smlouvy“. Všechny obce začleněné do MAS zároveň toto své rozhodnutí potvrdily prostřednictvím usnesení na svých zastupitelstvech.

#### Základní strukturu tvoří:

- valná hromada
- správní rada
- dozorčí rada

**Valná hromada** – je nejvyšším orgánem o.p.s. a tvoří ji všichni členové o.p.s. Schází se minimálně jedenkrát ročně a svolává ji správní rada na návrh svého předsedy. Valná hromada se svolá i v případě, požádá-li o to nejméně 1/3 všech členů. Mezi hlavní pravomoci patří – rozhodnutí o zániku obecně prospěšné společnosti a jejím majetkovém vypořádání

- rozhodnutí o změnách statutu
- rozhodnutí o přijetí nových členů MAS
- volí správní radu a dozorčí radu
- volí členy výběrové komise, programového výboru a monitorovacího výboru
- schvaluje roční uzávěrku a výroční zprávu společnosti

**Správní rada** – je devítičlenná a je volena valnou hromadou. Správní rada je výkonným orgánem valné hromady a řídí činnost o.p.s. mezi jednotlivými valnými hromadami. Rozhoduje o všech záležitostech, které nejsou statutem výlučně svěřeny do pravomoci valné hromady. Mezi základní pravomoci správní rady patří:

- schvaluje rozvojovou strategii nebo její případné změny
- jmenuje a odvolává ředitele společnosti
- organizuje a řídí činnost sdružení
- vede evidenci členů
- schvaluje rozpočet společnosti provádí kontrolu jejího čerpání
- k zabezpečení činnosti vytváří další profesionální aparát nezbytně nutného rozsahu
- rozhoduje o podání žádostí o dotace a finanční příspěvky z národních, krajských či evropských zdrojů

Funkční období členů správní rady je tříleté s tím, že každý rok toto funkční období končí jedné třetině jejích členů. Na valné hromadě jsou pak zvoleni noví členové správní rady. Každý ze členů může být členem správní rady zvolen maximálně dvě funkční období po sobě.

**Dozorčí rada** – je tříčlenná a je volena valnou hromadou. Dozorčí rada kontroluje hospodaření společnosti a plnění usnesení valné hromady, navrhuje opatření k odstranění zjištěných závad. Dozorčí rada se schází minimálně 4 x ročně a svolává ji předseda. Funkční období členů dozorčí rady je dvouleté.



Součástí organizační struktury Místní akční skupiny Havlíčkův kraj je dále výběrová komise, programový výbor, výkonný monitorovací výbor, ředitel a účetní. Tato organizační struktura je vytvořena nejen z důvodu požadavků programu LEADER, ale bude využívána i při přípravě a kontrole žádostí v rámci jiných dotačních titulů. Jména uvedená u jednotlivých orgánů se mohou průběžně měnit v závislosti na rozhodnutí valné hromady či správní rady.

**Programový výbor** – je maximálně devítičlenný, k dnešnímu dni jeho funkci na základě rozhodnutí valné hromady vykonává správní rada o.p.s. Havlíčkův kraj. Mezi jeho základní úkoly patří:

- podílí se na přípravě aktualizace strategie
- schvaluje znění jednotlivých výzev a předkládá jejich znění ke konečnému schválení správní radě
- zpracovává programové záměry MAS a kritéria hodnocení projektů
- schvaluje výsledky výběru projektů provedeného výběrovou komisí a schválený výběr předává k dalšímu schválení valné hromadě, popř. neschválený výběr předává zpět výběrové komisi
- schvaluje žádosti o dotace z PRV, popř. dalších dotačních titulů

člen	oblast působení	zastoupený subjekt
Jan Martinec	samospráva – veřejný sektor	Město Ždírec nad Doubravou
Mgr. Jan Štefánek	samospráva – veřejný sektor	Město Přibyslav
Jaroslava Pecinová	FO	Jaroslava Pecinová
Roman Brukner	samospráva – veřejný sektor	Městys Havlíčkova Borová
Ing. Josef Macek	NNO	TJ Jiskra Vojnův Městec
Ing. Jiří Uchytíl	PO – zem. podnikatel	Zemědělská a.s. Krucemburk
Miroslav Štědrý	FO - podnikatel	Milan Uttendorfský
Jaroslava Hájková	NNO	TJ Sokol Havlíčkova Borová
Zdeňka Valnerová	PO – příspěvková organizace	Kulturní zařízení města Přibyslav – 100% účast města

**Výběrová komise** – je sedmičlenná, její členové jsou jmenováni správní radou společnosti. Její funkční období je na základě rozhodnutí valné hromady dvouleté. Mezi její hlavní úkoly patří:

- hodnotit a vybírat projekty předložené jednotlivými žadateli v rámci výzev
- předkládat výběr projektů ke schválení Programovému výboru

člen	oblast působení	zastoupený subjekt
Jiří Grygar	PO - zemědělství	Zemědělská a.s. Krucemburk. akciová společnost
Hana Půžová	NNO	TJ Sokol Havlíčkova Borová
Ing. Jiří Pavlíček	Veřejný sektor	Město Ždírec nad Doubravou
Michael Omes	Veřejný sektor	Město Přibyslav



Hana Bulová	NNO	TJ Jiskra Vojnův Městec
Ing. Luboš Janáček	PO – 100 % účast města	Kulturní zařízení města Příbyslav
Ing. Štěpán Lukeš	PO - lesnictví	Lesní družstvo obcí Příbyslav

**Výkonný monitorovací výbor** – je sedmičlenný a jeho členové jsou jmenováni valnou hromadou. Jeho základní úlohou je kontrola transparentnosti činností programového výboru a výběrové komise, kontrola realizace jednotlivých projektů a kontrola splnění monitorovacích indikátorů.

člen	oblast působení	zastoupený subjekt
Václav Ležák	Veřejný sektor	Obec Sobíňov
Ludmila Němcová	Veřejný sektor	Obec Dlouhá Ves
Milan Struhal	NNO	SK DEKORA Ždírec n.D.
Ing. Jiří Svoboda	PO - lesnictví	Lesní družstvo obcí Příbyslav
Bc. Jiří Havlíček	NNO	TJ Sokol Krucemburk
Jiří Zvolánek	PO – zemědělství	Havlíčková Borová zemědělská a.s.
Ing. Libor Joukl	PO	APOLY s.r.o.

**Manažer** – je jmenován správní radou. Je oprávněný jednat za o.p.s. Havlíčkův kraj v rozsahu vymezeném plnou mocí, kterou mu vystaví Statutární zástupci MAS Havlíčkův kraj, a to zejména v administrativních záležitostech společnosti. Další činnost manažera je stanovena ve Statutu. Manažer není členem MAS, účastní se však všech jejích jednání s hlasem poradním a je ve smluvním vztahu k MAS. Mezi jeho hlavní činnosti patří:

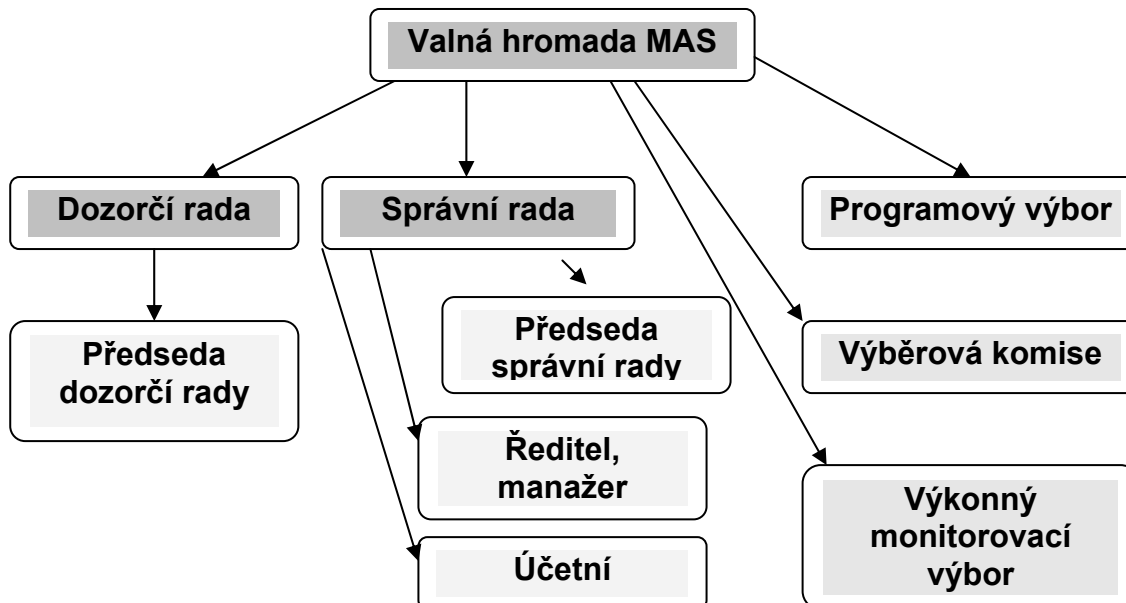
- konzultuje s žadateli projekty,
- zajišťuje chod MAS,
- zajišťuje pořádání seminářů a školení
- vykonává další činnosti mu uložené předsedou nebo orgány MAS

V současné době na dohodu vykonává tuto funkci paní Naděžda Ledková, která od 1.1.2008 by měla nastoupit do funkce manažera MAS na plný pracovní úvazek.

**Účetní** – funkci účetní vykonává na základě smlouvy Městský úřad Ždírec nad Doubravou. Účetní zabezpečuje účetní evidenci a nese odpovědnost za její správnost. Tato funkce bude zajišťována na základě externí smlouvy.



Graf: organizační struktura MAS



Součástí organizační struktury MAS jsou i pracovní komise, které jmenuje správní rada. Na přípravě SPL se podílela komise zemědělská, komise volnočasových aktivit, komise pro děti a mládež a komise žen. Množství a personální obsazení jednotlivých komisí se průběžně mění dle potřeb. Jejich základní pravomocí je připomínkování částí strategických dokumentů společnosti a návrhy na nová opatření (Fiche).

**Realizaci SPL budou řešit následující osoby, jejichž role je dána Statutem společnosti:**

Naděžda Lédlová – manažer MAS  
Jan Martinec – předseda správní rady  
Jaroslava Hájková – ředitelka úřadu  
Zdeněk Chlád – externí poradce

**9.2. Zdroje MAS pro činnosti spojené s realizací SPL**

**Lidské zdroje**

Realizaci SPL budou řešit tyto osoby, jejichž role je dána Statutem společnosti:

Manažerka společnosti - **Naděžda Lédlová**, vzdělání střední odborné, 20 let praxe ve vedení kolektivu spolupracovníků, praxe v neziskové sféře, osm let zaměstnankyně městského úřadu Ždírev nad Doubravou.

Komunikace v angličtině, ruštině a pasivně v němčině.

Ředitelka úřadu - **Jaroslava Hájková**, vzdělání střední odborné, vzdělává se v cyklu pořádaném MAS Posázaví manažer, facilitátor a administrátor projektů. Dlouhodobě působí ve funkci neuvolněné místostarostky městysu Havlíčkova Borová, vedoucí galerie Karla Havlíčka Borovského, zpracovatelka řady projektů zejména do Fondu Vysočiny. Komunikuje v angličtině, pasivně v němčině a ruštině.



Předseda správní rady – **Jan Martinec** - vzdělání střední odborné s maturitou. Dlouhodobý starosta města Ždírec nad Doubravou, dlouholeté zkušenosti s přípravou žádostí o dotace, organizační a manažerské schopnosti, hlavní iniciátor projektů do SROP. Výborná znalost německého jazyka, pasivně ruština a angličtina.

**Zdeněk Chlád** – externí spolupracovník - jednatel společnosti GRANT plus s.r.o., jež se podílela na zpracování integrované rozvojové strategie i SPL- čtyřleté zkušenosti s dotačním poradenstvím z fondů EU (SAPARD, OP Zemědělství, SROP, PRV, OP Průmysl a podnikání, OP Životní prostředí), více jak 100 úspěšně realizovaných projektů.

**Účetní** – prováděno externě na základě dohody s městským úřadem Ždírec nad Doubravou.

### **System vzdělávání**

Havlíčkův kraj o.p.s. v tuto chvíli dokončuje zkušební e-learningový kurz pro žadatele z programu LEADER v rámci MAS. Podklady byly připraveny společností GRANT plus s.r.o. Kromě tohoto kurzu paní Jaroslava Hájková uspořádá v následujícím roce čtyři semináře zaměřené na vzdělávání členů MAS, ale i osob do činnosti MAS ještě nezapojených.

### **Technické prostředky**

MAS Havlíčkův kraj sídlí v pronajatých prostorách od městského úřadu Ždírec nad Doubravou. V současné době nevlastní žádné jiné budovy ani osobní automobil.

Kancelářské vybavení má vlastní. Jedná se o základního vybavení pořízené v rámci realizace projektu „Havlíčkův kraj – osvojování schopností“ - PC (notebook), tiskárna, kopírka Konika Minolta Bizhub 163, dále dataprojektor, plátno. Programové vybavení v úrovni základní kancelářské vybavenosti + freeware.

Pořízení webových aplikací, tiskovin a dalších záležitostí řeší zakázkou a dobrovolnický z řad svých členů.

Pro komunikaci s obyvatelstvem regionu MAS využívá především vlastní webové stránky [www.havlickuvkraj.cz](http://www.havlickuvkraj.cz). Jako velice účinný informační prostředek se ukázaly obecní zpravodaje, které jsou v jednotlivých obcích velice čtivým periodikem.

Pro komunikaci uvnitř úřadu ředitele MAS užívá telefonní mobilní síť Eurotel e e.mailovou poštu..

### **Finanční prostředky**

Předfinancování pořízení SPL zajistili jednotliví členové MAS formou vratné půjčky dle počtu obyvatel u obcí a dle velikosti podniků.

Za další finanční zdroj slouží 50% dotace na provozní náklady MAS od Fondu Vysočiny. Snahou je získat finance na profinancování jak provozních nákladů, tak i samotných projektů dle jednotlivých Fichí nejen z programu LEADER, ale i z jiných národních či krajských dotačních titulů.





## 10. ADMINISTRATIVNÍ POSTUPY

### 10.1. Registrace projektů

#### Propagace SPL v území MAS

Hlavním cílem MAS Havlíčkův kraj je efektivní realizace strategie MAS a zajištění kvalitního rozvoje území. Pro splnění tohoto cíle je nutné zajistit maximální informovanost o strategii a jednotlivých výzvách strategie na celém území MAS Havlíčkův kraj. Hlavním garantem provádění informačních a propagačních opatření k strategii MAS je Úřad MAS. Návrhy a provádění těchto opatření schvalují Programový výbor a Výkonný monitorovací výbor, kteří jsou pravidelně informováni o provádění informačních a propagačních opatření.

#### Cíle komunikace a publicity v rámci jsou:

Zajistit, aby pomoc poskytovaná v rámci strategie MAS Havlíčkův kraj byla transparentní pro všechny cílové skupiny, zajistit realizaci úspěšných projektů prostřednictvím včasné, strukturované a kvalitní komunikace pro potenciální a skutečné příjemce.

#### K šíření informací a publicity bude využito těchto informačních zdrojů:

Webové stránky MAS Havlíčkův kraj [www.havlickuvkraj.cz](http://www.havlickuvkraj.cz)  
Regionální tisk – Havlíčkobrodský deník, Cesta Vysočiny  
Elektronické kontakty a zaslání informací všem členům MAS Havlíčkův kraj  
Obecní zpravodaje  
Tematické tiskoviny

Manažerka společnosti vytvoří plán předpokládaných ročních výzev, který po následném schválení Programovým výborem uveřejní prostřednictvím všech informačních kanálů. Výzva pro předkládání projektů bude vyhlášována zpravidla na dva měsíce, přičemž Plénum může tuto délku upravit.

Úřad ředitele připraví text výzvy k předkládání projektů, který bude obsahovat termín vyhlášení a ukončení výzvy k předkládání projektů, prioritní osu/oblast podpory, pro kterou je vyhlášena, a finanční alokaci, která je na ni určena. Výzva bude uveřejněna ve výše uvedených komunikačních médiích a bude zaslána všem členům MAS Havlíčkův kraj. V rámci výzvy budou uveřejněny i kontaktní osoby MAS, které budou poskytovat konzultace k přípravě projektů v rámci dané výzvy.

Výběr projektů je založen na principu soutěže mezi předloženými projekty. Vybrány budou ty projekty, které dosáhly nejvyšší bodové ohodnocení. Počet podpořených projektů je limitován vyšší alokací na danou oblast podpory a na danou výzvu. Výběr projektů probíhá na základě posuzování předložených projektů (vč. jejich příloh) dle souboru výběrových kritérií, která jsou schválena Programovým výborem MAS. Výběr projektů dle kritérií přijatelnosti, kritérií formálních náležitostí a hodnotících kritérií provádějí pracovníci MAS. Na základě výsledků kontrol a hodnocení schvaluje konečný seznam projektů programový výbor MAS Havlíčkův kraj.

Projekt během realizace monitorují pracovníci MAS a členové Výkonného monitorovacího výboru prostřednictvím pravidelných monitorovacích hlášení a monitorovacích zpráv. Proces monitorování je úzce provázán s procesy, které se vztahují ke kontrole a k proplácení žádostí o platbu projektů.

#### Vhodné nastavení postupů administrace, výběru a realizace projektů má za cíl:

- zajistit transparentní výběr kvalitních projektů;
- zajistit soulad spolufinancovaných projektů s platnou legislativou ES a ČR;
- zajistit včasnou identifikaci a efektivní řízení rizik vzniklých během realizace projektu.



Žadatel zhotoví projekt dle požadovaných údajů uvedených ve výzvě a s nutnými náležitostmi a přílohami. Projekt předá manažerovi či jinému pověřenému pracovníkovi MAS nejpozději v den a hodinu uvedené ve výzvě. Manager provede registraci projektu, tj. přiřadí projektu pořadové číslo a zadá název projektu a žadatele do systému registrace projektů. Vytiskne ve 2 pare Potvrzení o registraci projektu, potvrdí jej razítkem a svým podpisem. Všechny pare Potvrzení o registraci projektu podepíše také osoba, která přinesla projekt. Jedno podepsané pare Potvrzení o registraci projektu obdrží žadatel, další pare organizační manager přikládá k obálce (balíku) projektu a zajistí jejich uložení do složek projekt.

Projekty dodané po ukončení termínu výzvy nelze přijmout.

### **Administrativní kontrola projektů**

Systém kontroly a výběru projektů je založen na dvou fázích:

- Kontrola formálních náležitostí a přijatelnosti – Administrativní kontrola
- Hodnocení projektů – Výběr projektů

Administrativní kontrolu (kontrola formálních náležitostí a přijatelnosti) provádí pracovníci MAS a jednotliví projektoví manažeři. V rámci kontroly bude například sledován soulad s požadavky výzvy, zda-li jsou dodané všechny povinné přílohy a zda-li mají požadovanou formu, zda-li žadatel je oprávněný podat projekt a zda-li projekt spadá do podporovatelných aktivit. (bližší specifikace podmínek administrativní kontroly bude provedena v rámci výzvy). Při kontrole jednotlivých projektů budou spolupracovat vždy dva pracovníci MAS.

V případě zjištěných nedostatků projektu bude žadatel vyzván k doplnění informací o projektu, a pakliže tyto informace a přílohy nedodá v požadované lhůtě, projekt bude vyřazen z hodnocení z důvodu nesplnění požadavků výzvy.

## **10.2. Způsob výběru projektů**

Projekty, které prošly kontrolou přijatelnosti a kontrolou formálních náležitostí, jsou hodnoceny podle výběrových kritérií. Výběrová kritéria jsou schválena Programovým výborem MAS, před vyhlášením výzvy a jsou zveřejněna.

Hodnocení projektu provádí dva členové výběrové komise (dále jen hodnotitelé) nezávisle na sobě tak, aby bylo zajištěno dodržení pravidla "kontroly čtyř očí". Hodnotitel posuzuje naplnění jednotlivých hodnotících kritérií, přičemž po posouzení projektu na základě každého kritéria přiděluje počet bodů.

Na základě celkového výsledku hodnocení jednotlivých hodnotitelů je vyhodnoceno, zda se výsledné hodnocení obou hodnotitelů výrazně neliší (výběrová komise si stanoví % rozdíl mezi bodovým ohodnocením, které nelze překročit).

V případě, že se výsledné bodové hodnocení hodnotitelů výrazně neliší, spočítá se výsledné bodové ohodnocení jako aritmetický průměr z celkových výsledků hodnotitelů.

V případě, že se výsledné bodové hodnocení hodnotitelů výrazně liší, hodnocení projektu provádí třetí hodnotitel. Výsledné bodové ohodnocení se spočítá jako aritmetický průměr z celkového výsledku hodnocení třetího hodnotitele a z celkového výsledku hodnocení hodnotitele, u něhož je třetí hodnotitel nejbližší.

Následně je sestaven seznam projektů v pořadí dle bodového ohodnocení a seznam je doplněn o Doporučení/Nedoporučení projektu k financování s krátkým odůvodněním. Seznam projektů obsahuje projekty doporučené k financování a náhradní projekty, schvaluje ho Programový výbor, který si může vyžádat podrobné informace o projektech a bodovém ohodnocení jednotlivých členů výběrové komise.

Programový výbor potvrzuje projekty určené k realizaci.



### 10.3. Realizační část

Realizační část projektu kontroluje Výkonný monitorovací výbor MAS Havlíčkův kraj s administrativní podporou zaměstnanců MAS. V průběhu realizace příjemce podpory předkládá Manažerovi MAS Průběžnou zprávu o realizaci projektu, která poskytne informaci o technické realizaci projektu, finanční realizaci projektu a o naplňování stanovených výsledků a indikátorů (součástí je i monitorovací zpráva). Průběžná zpráva je zasílána každých 6 měsíců realizace projektu. V průběhu realizace pracovník MAS a člen výkonného monitorovacího výboru má právo provádět interní kontrolu příjemce a realizace projektu. V rámci interní kontroly dojde k ověření identifikované skutečnosti uváděné v Průběžné zprávě o realizaci projektu a pracovník může provést kontrolu dokumentace týkající se projektu. V rámci kontroly jsou dodrženy práva a povinnosti kontrolované a kontrolující osoby stanovené ve správním řádu.

Po ukončení realizace projektu je zaslána na adresu MAS Havlíčkův kraj Závěrečná zpráva o průběhu realizace projektů spolu se soupiskou faktur a kopií účetních dokladů, pracovních náplní a pracovních smluv nově vzniklých pracovních míst, prezenčních listin realizovaných seminářů, atd. Přesný přehled požadovaných dokladů stanoví Výkonný monitorovací výbor v závislosti na typu projektu.

U každého projektu je provedena kontrola na místě, která ověří soulad uváděné skutečnosti výsledku projektů se skutečností.

V případě nedostatků je žadatel vyzván k doplnění, vysvětlení informací.

Následně je provedeno proplacení identifikovaných uznatelných nákladů projektů, které byly požadovaným způsobem dokladovány.

### 10.4. Kontrola činnosti MAS

Nastavený kontrolní systém zajišťuje provádění průběžné kontroly ve dvou rovinách:

Kontrola činnosti a hospodaření MAS Havlíčkův kraj, o.p.s.

Kontrola subjektů – příjemců pomoci prostřednictvím metody LEADER realizované MAS  
Vzhledem k umístění a složení MAS provádějí kontrolu činnosti v obou rovinách prakticky všichni občané regionu v produktivním a post-produktivním věku. Tento fakt MAS navíc podporuje možností průběžně připomínkovat zpracovanou strategii i činnosti MAS.

#### Vnitřní kontrola

Předmětem interní kontroly MAS bude zejména zda:

- je dodržována zásada oddělení platebních, řídicích a kontrolních funkcí v rámci MAS jsou zavedeny spolehlivé účetní systémy, systémy monitorovací a systémy finančního výkaznictví

- je zaveden systém podávání zpráv o realizaci strategie

- jsou přijata opatření pro provádění průběžné kontroly nastavení řídicího a kontrolního systému, zajištění zpětných vazeb

- je pořízený majetek řádně zaevidován a evidence odpovídá skutečnému stavu

- jsou prostředky MAS vynakládány účelně, efektivně a hospodárně

Vnitřní kontrolu bude provádět dozorčí rada o.p.s. vždy minimálně 1x za rok.

#### Předmětem kontroly externích subjektů – příjemců podpory bude zejména zda:

- jsou využívány jednoznačná pravidla a postupy pro zajištění správnosti a způsobilosti výdajů vykazovaných v rámci projektu

- jsou poskytnuté prostředky vynaloženy v souladu se schváleným projektem a podmínkami pro přidělení dotace

- poskytnuté prostředky byly vynaloženy účelně, efektivně a hospodárně

- byla dodržena pravidla pro výběr dodavatelů

- byla dodržena pravidla pro publicitu



Tato kontrola bude prováděna průběžně tak, aby u každého příjemce dotace proběhla vždy minimálně jedna fyzická kontrola na místě. Kontrola bude vycházet ze schváleného projektu, podmínek o přidělení dotace, průběžných monitorovacích zpráv a závěrečné zprávy projektu a bude porovnávat uváděné výstupy se skutečným stavem. Tuto kontrolu bude provádět Výkonný monitorovací výbor.

### 10.5. Archivace

Za archivaci dokumentů týkajících se projektů a jejich realizace zodpovídá manažerka MAS, která zajistí archivaci dokumentů na požadovanou dobu a požadovaným způsobem. Plán archivace bude respektovat doporučenou metodiku Archivace dokumentů vydanou MMR.

### 10.6. Monitorování

Monitorování je základní nástroj pro dosažení efektivního nastavení a následné implementace samotného SPL. Monitorování zajišťuje sběr dat a předkládá souhrnné informace o aktuálním stavu procesu implementace.

Výkonný monitorovací výbor a Programový výbor provádějí monitorování programu na základě finančních ukazatelů pro výstupy a výsledky. Ukazatelé umožňují měřit pokrok ve vztahu k výchozí situaci a k dosahování cílů na úrovni prioritních os.

Výkonný monitorovací výbor má celkovou zodpovědnost za monitorování a je zodpovědný za správný, efektivní, systematický a včasný monitoring.

Povinností Výkonného monitorovacího výboru je zajistit dohled nad realizací strategie MAS Havlíčkův kraj, zejména nad zajištěním souladu s předpisy ES a legislativou ČR, dosažením cílů programu při efektivním využití veřejných prostředků, aj.

Monitorovací zprávy představují hlavní výstupy monitorování. Na úrovni příjemce jsou připravovány následující zprávy:

pravidelná monitorovací zpráva (součást Průběžné zprávy o realizaci – každých 6 měsíců);  
identifikující průběžné plnění monitorovacích ukazatelů  
závěrečné monitorovací zprávy (součást Závěrečné zprávy o realizaci)

Kontrola o ověření údajů závěrečné zprávy je nutnou podmínkou poskytnutí finančních prostředků příjemci.

Pro zajištění efektivního řízení naplnění strategie a s ohledem na záběr a rozsah strategie byly stanoveny 3 druhy indikátorů:

**indikátory výstupů** – vyjadřují rozsah uskutečněných aktivit

**indikátory výsledků** – charakterizují přímé účinky strategie na příjemce, tj. jakých konkrétních výsledků již bylo při realizaci strategie dosaženo

**indikátory dopadu** – vyjadřují střednědobé a dlouhodobé účinky strategie

Indikátory byly stanoveny na úroveň jednotlivých opatření a budou obsaženy v jednotlivých výzvách.

#### Indikátory výstupů

Tyto indikátory budou monitorovány a zaznamenávány průběžně, vždy po ukončení konkrétních projektů. Zdrojem dat budou závěrečné zprávy konkrétních projektů.

Představitelé MAS (kontrolní komise) budou kontrolovat plnění těchto indikátorů při realizaci konkrétních projektů. Příjemci podpory budou povinni zvat zástupce MAS na realizované akce, umožnit vstup pověřených zástupců MAS do svých provozoven a ostatních prostor souvisejících s realizací projektu.

O aktuálních stavech indikátorů výstupů bude MAS informovat vždy po vyhodnocení konkrétního kola realizace projektů, zpravidla jednou ročně, poprvé v roce 2008 prostřednictvím souhrnné závěrečné zprávy projektů, tiskových zpráv, seminářů.



### **Indikátory výsledků**

Tyto indikátory budou měřeny jednou ročně stejnou metodikou jako výchozí hodnoty těchto indikátorů, tj. na základě dotazníkových šetření, statistických dat, kvalifikovaných odhadů a výpočtů.

Tyto indikátory budou sledovat a hodnotit garanti prioritních oblastí min. 1x ročně.

### **Indikátory dopadu**

Tyto indikátory budou měřeny jednou ročně, poprvé v roce 2009 stejnou metodikou jako výchozí hodnoty těchto indikátorů, tj. na základě dotazníkových šetření, statistických dat, kvalifikovaných odhadů a výpočtů.

## **10.7. Vyhodnocení SPL**

Provádění hodnocení směřuje ke zlepšení kvality, efektivnosti a konzistence pomoci ze Strukturálních fondů a též implementačního systému. Hodnocení programu je realizováno na základě Evaluačního plánu strategie MAS (dále jen evaluační plán), který se zpracovává na celé programovací období a je schvalován Programovým výborem. Zodpovědnost za realizaci hodnocení programu má Programový výbor, který průběžně informuje o výsledcích Výkonný monitorovací výbor.

Programový výbor zejména zajišťuje:

- tvorbu, aktualizaci a řízení realizace evaluačního plánu a jeho ročních aktualizací, vyhodnocování plnění evaluačního plánu
- předkládání výsledků plnění evaluačního plánu Výkonnému monitorovacímu výboru
- přípravu a realizaci evaluací (včetně vypracování zadání pro výběr externího zpracovatele, vytváření optimálních podmínek pro realizaci evaluačních projektů a koordinace odborných oponentních skupin), rozvíjení evaluační kapacity pro operační program,
- co nejširší prezentaci výsledků evaluačních aktivit zodpovědným subjektům, publicitu výsledků evaluačních aktivit a šíření získaných zkušeností z evaluací.

Při realizaci evaluací (především ex-ante) může MAS využít externí nezávislé odborné firmy, jíž je evaluační projekt zadán formou zakázky.

Podle časového hlediska provádí MAS následující hodnocení:

**Před implementací strategie Ex-ante hodnocení:** Jedná se o hodnocení v průběhu přípravy strategie, jejímž cílem je zkvalitnění připravovaných programových dokumentů.

**V průběhu implementace (dle okamžité potřeby):** Jedná se o hodnocení v návaznosti na zjištění monitoringu. Provádí se při zjištění významného odklonu od původně stanovených cílů strategie. Provádí výkonný monitorovací výbor.

**Průběžné hodnocení:** Jedná se o pravidelné roční zhodnocení realizace programu týkající se dosaženého pokroku ve finanční i věcné stránce realizace strategie. Roční zhodnocení realizace programu jsou podkladem pro Výroční zprávy o provádění strategie, které projednává Valná hromada MAS Havlíčkův kraj. Tuto aktivitu provádí výkonný monitorovací výbor.

**Po ukončení implementace Ex-post hodnocení:** Jedná se o hodnocení zkoumající rozsah využití zdrojů, účinnosti, efektivitu a socioekonomický dopad. Tato hodnocení provádí Výkonný monitorovací výbor.

Výsledky hodnocení programu budou vždy uveřejněny standardním způsobem a na návrh výkonného monitorovacího výboru, v rámci aktualizace strategie, budou provedeny nápravy zjištěných nedostatků.



Zpracování výsledků evaluace do SPL je záležitostí průběžné inovace SPL, která bude probíhat řízeně s jednorocní periodou tak, aby citlivě odrážela potřeby regionu. Pracovat na inovaci budou opět pracovní skupiny, které jmenuje Programový výbor nebo správní rada společnosti a stanoví zároveň kalendář inovací a termín zveřejnění upraveného SPL.

Výsledky SPL a vyhodnocování i inovované verze budou zveřejněny na webových stránkách společnosti, vyjdou i tiskem v místních zpravodajích a budou prezentovány na setkáních programového výboru, která budou koncipována v souvislosti se společenskými událostmi tak, aby mělo obyvatelstvo více důvodů k účasti.

## 10.8. Propagace MAS

MAS Havlíčkův kraj bude propagovat svou činnost vlastními prostředky, tj. na webových stránkách [www.havlickuvkraj.cz](http://www.havlickuvkraj.cz), dále prostřednictvím obecních zpravodajů a prostřednictvím regionálního tisku.

Pro informování jednotlivých skupin obyvatelstva, zájmových skupin a oborových sdružení budou pořádána setkání či představitelé MAS Havlíčkův kraj sami vyhledají vhodné příležitosti pro informační příspěvek o činnosti. Od počátku přípravy SPL se osvědčil osobní kontakt a v tomto trendu musí MAS pokračovat.

Účinnost propagace MAS bude vyhodnocována průběžně tak, aby bylo jasno, zda se dotýká příjemců informací.

Aktualizace webových stránek bude probíhat jednou za čtrnáct dní pravidelně. Navíc v případě aktuálních výzev a dalších dokumentů proběhne okamžitě. Zodpovědnost za pravidelnou aktualizaci bude na manažerce MAS.

Partneři MAS mají přístup do diskuzního Fóra na vlastních webových stránkách, mají možnost se dotázat v úřadu MAS a čtvrtletně budou informováni i písemně dopisem – mimo aktuální pozvánky k jednání. Programový výbor udrží dvoutměsíční, maximálně v zimě a o letních prázdninách čtvrtletní periodu setkávání.

Obyvatelstvo bude informováno průběžně.

## 11. ZAPOJENÍ ŽEN, MLADÝCH LIDÍ A ZEMĚDĚLCŮ

Již při vytváření analytické části SPL a návrhů opatření, která z ní vyplývají, se aktivně tohoto procesu účastnily ženy, zvláště ženy na mateřské dovolené, taktéž zemědělci. Bez jejich přispění si nelze představit práci na projektu SPL a práci MAS vůbec. V současné době projeví zájem o spolupráci MAS ochotníci z obce Havlíčkova Borová, kteří mají zájem aktivně spolupracovat na realizaci části SPL, jenž se týká volnočasových, zejména kulturních aktivit. Všichni členové tohoto spolku jsou mladí lidé do 30 let.

I do budoucna zachová MAS Havlíčkův kraj podíl žen v Programovém výboru, ve správní radě společnosti a ve výkonném monitorovacím výboru minimálně na 25%.

Statutární orgány jsou v současnosti ze dvou třetin obsazeny ženami a manažerský tým v Úřadu MAS je dnes z více jak poloviny obsazen ženami. Stálý podíl zaměstnanců MAS z řad žen neklesne pod 30%.

Zemědělství podnikatelé se na zpracování SPL podíleli velice významným dílem. O jejich aktivitě svědčí i největší podíl na založení samotné MAS. Celá jedna Fiche je také věnována rozvoji zemědělského podnikání. Zástupci zemědělského sektoru jsou členy ve všech orgánech MAS.

MAS již od jara 2007 má vlastní specifické komise: zemědělskou, volnočasových aktivit dětí a mládeže a komise ženské problematiky. Popis jejich základní činnosti je uveden v kapitolách výše.