



INTEGROVANÁ ROZVOJOVÁ STRATEGIE
MAS Havlíčkův kraj 2007-2013
(analytická část)



***Spolufinancováno Evropskou Unií
Evropským zemědělským
a záručním fondem (EAGGF)***



OBSAH

1. Preambule	4
2. Pořizovatel strategie	5
2.1. Identifikace pořizovatele	5
2.2. Zpracovatel strategie	6
3. Základní charakteristika území	7
3.1. Základní charakteristika území	7
3.2. Sídlní struktura	9
4. Obyvatelstvo	10
4.1. Vývoj počtu obyvatel 1961-2007	10
4.2. Obyvatelstvo podle pohlaví	13
4.3. Obyvatelstvo dle věku	14
4.4. Další ukazatel věkové struktury obyvatel	17
4.5. Obyvatelstvo dle vzdělání	17
4.6. Nezaměstnanost a trh práce	19
5. Domovní a bytový fond	21
5.1. Analýza domovního fondu	21
5.2. Kvalitativní charakteristiky Domovního fondu	22
5.3. Bytový fond	22
6. Hospodářství regionu Havlíčkův kraj	23
6.1. Základní charakteristika hospodářství regionu	23
6.2. Ekonomická základna	24
6.3. Odvětvová struktura ekonomiky regionu	25
6.3.1. Zemědělství	25
6.3.2. Průmysl a stavebnictví	26
6.3.3. Služby	27
6.4. Příležitosti k rozvoji podnikání	27
7. Územně plánovací dokumentace	27
8. Občanská vybavenost	29
8.1. Školství	29
8.2. Zdravotní a sociální péče	31
8.3. Volnočasové aktivity	32
8.4. Obchod a služby	35



9. Cestovní ruch	36
9.1. Turistické atraktivity	36
9.2. Turistická infrastruktura	41
10. Životní prostředí	42
10.1. Půdy a lesy	43
10.2. Zvláště chráněná území přírody	44
10.3. Odpadové hospodářství	46
10.4. Shrnutí stavu životního prostředí	46
11. Technická infrastruktura a doprava	47
11.1. Vodovodní a kanalizační síť	47
11.2. Silniční síť	48
11.3. Železniční síť	51
11.4. Veřejná doprava	51
12. SWOT analýza	52
12.1. Obyvatelstvo, osídlení, zaměstnanost	52
12.2. Hospodářství	53
12.3. Cestovní ruch	54
12.4. Životní prostředí	55
12.5. Občanská vybavenost a dopravní obslužnost	56
12.6. Sociální sféra, školství a zdravotnictví	57
13. Závěr	58
14. Seznam tabulek, grafů a obrázků	59



1. Preambule

Analytická i strategická část Integrované rozvojové strategie regionu MAS Havlíčkův kraj si klade za cíl prostřednictvím poznání situace a potřeb obyvatel, určit následné priority a opatření, které přispějí ke zlepšení kvality standardů a kvality života v tomto venkovském regionu. Strategie by měla sloužit jako dobrý podklad pro rozhodování o následném směru svého všestranného rozvoje. Tato strategie není tvořena pouze z důvodu dotačního titulu LEADER+, ale bude sloužit jako základní podklad pro rovnoměrný rozvoj celého regionu Místní akční skupiny.

Předkládaný analytický materiál podrobně rozebírá ekonomickou, sociální a demografickou situaci, stav přírody a krajiny a dalších faktorů ovlivňujících život v regionu MAS Havlíčkův kraj. Analytická část je dále doplněna o tzv. SWOT analýzu, což je standardní metoda používaná ke shrnutí a jednoduché prezentaci nejvýznamnějších analytických poznatků o nejrůznějších objektech zkoumání. Jejím principem je jednoduchá, avšak výstižná a objektivní charakteristika hlavních rysů zkoumaného území a jeho možných příležitostí a ohrožení. Zdůrazněním silných a omezením vlivu slabých stránek by měla růst pravděpodobnost využití nabízejících se příležitostí a omezení identifikovaných ohrožení. SWOT analýza je sestavena z analytických poznatků získaných z místních šetření jednotlivých obcí, NNO a podnikatelských subjektů.

Za nejdůležitější, a přitom i nejvíce náročnou, fázi při zpracovávání strategie, je všeobecně považováno dosažení konsensu, tj. konkrétní shody představitelů všech zainteresovaných subjektů z nejrůznějších sfér života oblasti (veřejné správy, hospodářské sféry, sféry nestátních neziskových organizací apod.) na tom, jaké cíle pro další rozvoj svého mikroregionu budou společně považovat za rozhodující, jaké cesty zvolí k jejich realizaci, aby došlo k co nejefektivnějšímu naplnění poznatých rozvojových šancí.

MAS Havlíčkův kraj má za cíl společně usilovat o formulaci opatření vedoucích k podpoře a rozvoji hospodářského, sociálního, kulturního a společenského rozvoje jednotlivých obcí, a tím i celého území v němž jeho členové sídlí.

Předložená analytická část se zabývá především podrobnou analýzou zejména členských obcí, i když v obecných souvislostech řeší otázky celého území Místní akční skupiny.



Mezi nejvýznamnější zdroje použité při zpracování této analýzy patří podklady získané od jednotlivých obcí, Strategie rozvoje mikroregionu Podoubraví, Rozvojová strategie mikroregionu Přibyslavsko, Program rozvoje kraje, údaje z Českého statistického úřadu, Krajského úřadu a řady dalších institucí.

Vzhledem k obtížné dostupnosti některých dat a údajů a vzhledem k proměnlivosti prostředí, nelze vždy provádět vzájemná srovnávání. V mnoha případech nelze nalézt dlouhodobější časové řady, protože ČSÚ doposud shromažďoval v minulých letech nejmenší statistickou jednotku – okres. Tato strategie by však i přesto měla být považována za základní souhrnný zdroj informací o regionu MAS Havlíčkův kraj.

2. Pořizovatel strategie

2.1. Identifikace pořizovatele

Přesný název MAS: Místní akční skupina Havlíčkův kraj o.p.s.

Sídlo MAS: Školní 500, 582 63 Ždírec nad Doubravou

Statutární zástupce: Jan Martinec – předseda správní rady o.p.s.
další členové správní rady

Právní forma MAS: Obecně prospěšná společnost

IČO: 274 93 245

Kraj: Vysočina

Region NUTS II: Jihovýchod

O.p.s. Havlíčkův kraj je dobrovolným, nezávislým, nevládním, neziskovým sdružením veřejného sektoru, neziskových organizací, občanů, fyzických a právnických osob, které spojuje zájem na dalším rozvoji regionu. Za tímto účelem plní o.p.s. zároveň funkci tzv. Místní akční skupiny.

Mezi základní formy činnosti společnosti patří:

- Koordinace rozvoje regionu ve všech oblastech
- Rozvoj a propagace regionu a jeho turistického potenciálu
- Vytváření nových forem a možností ekonomického a turistického využití krajiny
- Ochrana obrazu krajiny, sídel a jejich hodnot jako jediného základního prostředku pro rozvoj turistického ruchu

- Podpora multifunkčního zemědělství a ochrana životního prostředí
- Služby při financování projektů k rozvoji regionu
- Posouzení projektů k rozvoji regionu
- Koordinace projektů a produktů zaměřených k rozvoji regionu
- Tvorba informační databanky ke shromáždění informací prospěšných k rozvoji regionu
- Součinnost se zahraničními subjekty mající vztah k regionu
- Příprava informačních a metodických materiálů a školních pomůcek
- Výchova, vzdělávání a informování dětí a mládeže
- Spolupráce na rozvoji lidských zdrojů
- Zajišťování osvěty a vzdělanosti lidského potenciálu kraje
- Provoz IC - koordinace a rozvoj
- Komunikace s orgány státní správy a samosprávy při spolupráci na rozvoji regionu
- Poradenská činnost
- Činnosti spojené se spoluprací s orgány Evropské unie v rámci rozvoje regionu

Tyto formy činnosti slouží k zajištění základních cílů společnosti, kterými jsou zlepšování kvality života, životní úrovně a životního prostředí v regionu MAS Havlíčkův kraj.

2.2. Zpracovatel Strategie:

GRANT plus s.r.o. – kolektiv

Sídlo: Nádražní 397, 580 01 Havlíčkův Brod

IČ: 274 96 457

Autor projektu: Zdeněk Chlád

Na zpracování se dále podíleli: Mgr. Věra Suchomelová

Roman Boháček

Zdena Kroužková

zástupci členů o.p.s. Havlíčkův kraj

3. Základní charakteristika území

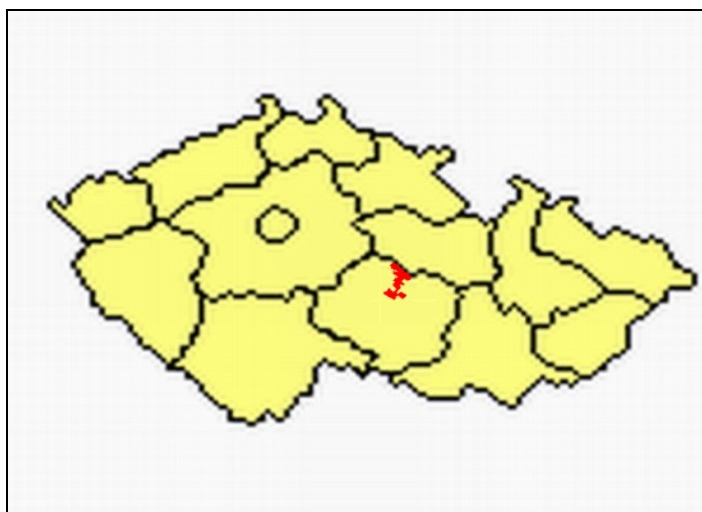
3.1. Základní charakteristika území

Sledované území regionu MAS Havlíčkův kraj se nachází na území o rozloze 192,48 km² v členité oblasti v severní části kraje Vysočina. Přirozenými spádovými centry tohoto regionu jsou města Přibyslav a Žďárec nad Doubravou. Území na severu sousedí s Pardubickým krajem. S výjimkou obcí Vojnův Městec a Velká Losenice se všechny další obce nachází v bývalém okrese Havlíčkův Brod. Téměř všechny obce jsou stále součástí mikroregionu Podoubraví nebo mikroregionu Přibyslavsko. Celá oblast zaujímá 2,78 % rozlohy kraje Vysočina a 0,24 % rozlohy České republiky. Celkem do oblasti MAS Havlíčkův kraj spadá 13 obcí, včetně 2 měst. Podrobný přehled ukazuje tabulka č.2

Tab. 1: Základní charakteristika sledovaného území

Region NUTS II	Jihovýchod
Kraj	Vysočina
Okres	Havlíčkův Brod, Žďár nad Sázavou
Počet obcí	13
Počet obyvatel 2001	13.246
Rozloha (km ²)	196,7
Hustota obyvatel / km ² (2001)	67,34

Obr. 1: Poloha regionu v rámci ČR



Zdroj: GIS

Obr. 2: Přehled členských obcí MAS Havlíčkův kraj



Zdroj: GIS

Tab. 2: Přehled obcí v regionu MAS - počet obyvatel a hustota zalidnění k 1.1.2007

Obec	Výměra obce (km ²)	Počet obyvatel	Hustota obyvatel (obyv./km ²)
Dlouhá Ves	10,77	373	34,63
Havlíčková Borová	22,82	927	40,62
Krucemburk	29,18	1.640	56,20
Modlíkov	5,09	157	30,84
Oudoleň	6,47	339	52,39
Podmoklany	4,22	131	31,04
Přibyslav	35,31	3.959	112,12
Slavětín	2,19	87	39,72
Slavíkov	12,75	318	24,94
Sobiňov	6,05	655	108,26
Stříbrné Hory	3,73	242	64,87
Velká Losenice	14,91	1.065	71,42
Vojnův Městec	16,47	721	43,77
Ždírec nad Doubravou	26,74	3.050	114,06
MAS Havlíčkův kraj celkem	196,70	13.664	69,47

Zdroj: ČSÚ 2007

Pozn. : Obce označeny žlutou barvou jsou členy mikroregionu Přibyslavsko, obce označeny oranžovou barvou jsou členy mikroregionu Podoubraví, obec označená zelenou barvou (Havlíčková Borová) je členem obou těchto mikroregionů a obec označená modrou barvou (Vojnův Městec) není členem ani jednoho z výše uvedených mikroregionů.

3.2. Sídelní struktura

Z celkového počtu 13.664 obyvatel k 1.1.2007 žilo 51,30 % ve dvou největších městech regionu, v Přibyslavi a ve Ždírci nad Doubravou. Jen čtyři obce přesahují počtem obyvatel hranici 1000 obyvatel - kromě dvou výše zmíněných jsou to ještě Krucemburk a Velká Losenice. Do velikostní kategorie 500 - 999 obyvatel spadají 3 obce, do velikostní kategorie 0 – 499 obyvatel 7 obcí. Obce s pověřeným obecním úřadem na tomto území jsou dvě – Přibyslav a Ždírec nad Dobravou. Obce sdružené do MAS Havlíčkův kraj spadají do následujících obvodů obcí s rozšířenou působností (ORP): Havlíčkův Brod, Chotěboř a Žďár nad Sázavou.

Území regionu je poměrně řídko osídleno, což je do značné míry dáno zvlněným reliéfem. Hustota osídlení dosahuje v celém regionu hodnoty 67,34 obyvatel na km², což je velmi nízká hodnota a to jak v komparaci s průměrem za kraj Vysočina (75 obyv./km²) a za ČR (130 obyv./km²). Uvnitř mikroregionu avšak existují dosti výrazné vnitroregionální rozdíly v hustotě osídlení jednotlivých částí území, kdy nejhustěji je osídleno území měst Přibyslav a Ždírec nad Doubravou (zde na jeden km² připadá 112 - 114 obyvatel). Naproti tomu minimálně je osídleno

katastrální území obcí Slavíkov (24,94 obyvatel na km²) a obce Modlíkov (30,84 obyvatel na km²). Prostorovou diferenciaci v hustotě osídlení území mikroregionu dokumentuje Tab. 2.

Z výše uvedeného vyplývá, že MAS Havlíčkův kraj splňuje, jak celkovým počtem obyvatel sdružených do předmětného území tak i hustotou obyvatel na km², podmínky programu LEADER+.

4. Obyvatelstvo

4.1. Vývoj počtu obyvatel 1961 - 2007

Na území MAS Havlíčkův kraj žilo k 1.1.2007 celkem 13.664 obyvatel. Počet obyvatel v regionu za posledních čtyřicet sedm let v porovnání s počtem obyvatel v ČR poměrně výrazně klesal. Ve sledovaném období je to až o 1292 obyvatel méně, což činí pokles obyvatel ve srovnání let 1961 a 2007 o 8,6 %. Od roku 2001 je ale vidět značné zlepšení a počet obyvatel začal opět růst. Mezi roky 2001 až 2007 se zvýšil počet obyvatel relativně o 3,06 % (v absolutním vyjádření to znamená zvýšení o 418 osob). Nejvýraznější zvýšení počtu obyvatel je zaznamenáno ve Ždírci nad Doubravou. Naopak ke snížení počtu obyvatel došlo u obcí Oudoleň, Slavětín a Podmoklany. Tento vývoj v meziročním srovnání let 1991 a 2001 v podstatě kopíroval vývoj v celé České republice, kde byl v uvedeném období zaznamenán nárůst počtu obyvatelstva o 0,58 %, naopak v kraji Vysočina pak ve sledovaném období došlo k poklesu o 1,46 %. V předmětném regionu docházelo ke stejnému trendu, jaký je možné vysledovat v celé České republice, a to že dochází k vyklidňování venkova zejména v menších obcích, které jsou více vzdáleny od přirozených spádových center a dopravně hůře přístupné. Naopak v posledních letech dochází ke zvyšování počtu obyvatel v obcích, jež jsou v nedaleké dojezdové vzdálenosti od větších center s dostatkem pracovních příležitostí. Tento trend souvisí zcela určitě i se snahou mnohých obcí nabídnout mladým lidem stavební parcely za nesrovnatelně cenově příznivějších podmínek než je tomu ve městech. Vývoj počtu obyvatel u jednotlivých obcí ukazuje Tabulka 3 a Graf 1.

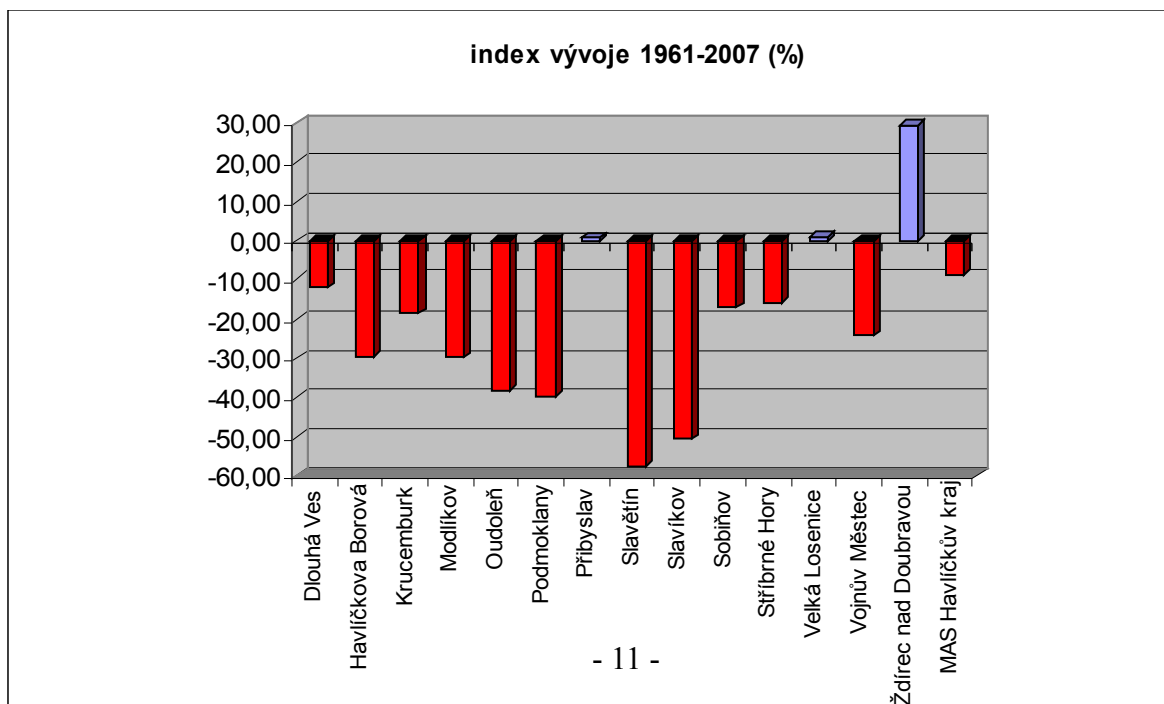
Tab. 3: Přehled vývoje počtu obyvatel 1961 – 2007

Obec	1961	1970	1980	1991	2001	2007
Dlouhá Ves	424	400	374	325	342	373
Havlíčková Borová	1.315	1.162	996	942	924	927
Krucemburk	2.013	1.821	1.780	1.711	1.627	1.640

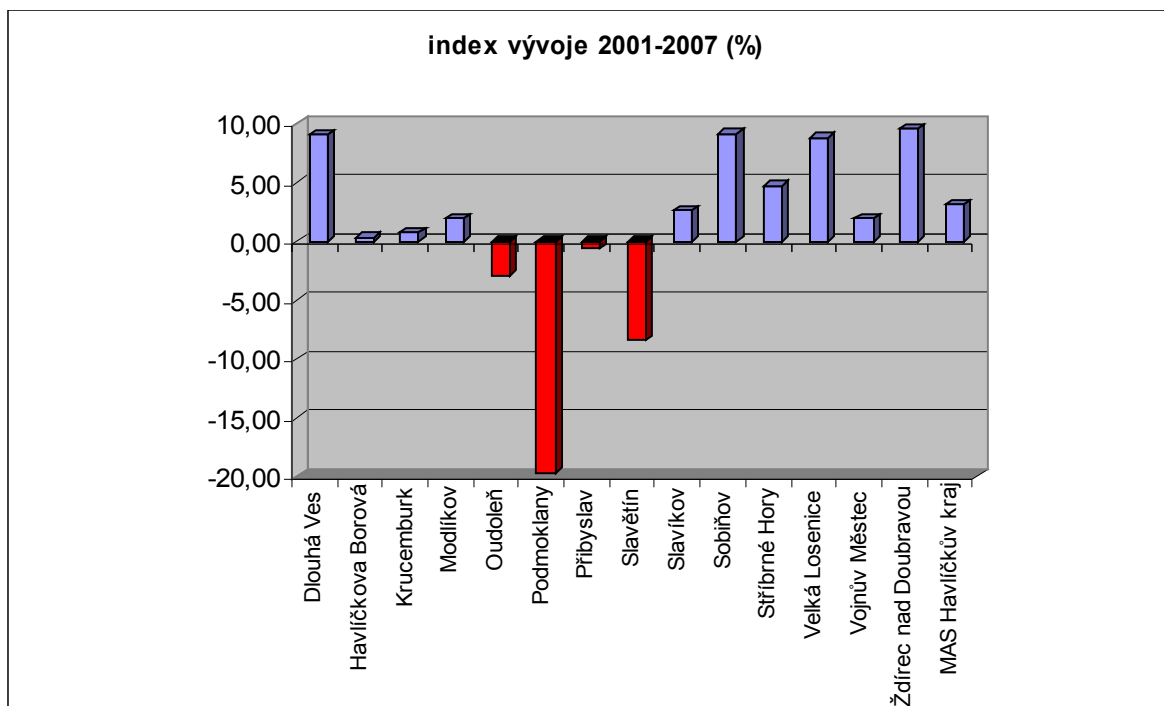
Modlíkov	223	218	191	142	154	157
Oudoleň	548	497	425	359	349	339
Podmoklany	217	192	181	173	163	131
Přibyslav	3.933	3.893	4.049	4.028	3.982	3.959
Slavětín	204	189	137	97	95	87
Slavíkov	645	539	469	340	310	318
Sobiňov	789	757	704	611	600	655
Stříbrné Hory	287	307	278	253	231	242
Velká Losenice	1.054	973	954	964	979	1.065
Vojnův Městec	949	856	769	727	707	721
Ždírec nad Doubravou	2.355	2.618	2.852	2.792	2.783	3.050
MAS Havlíčkův kraj celkem	14.956	14.422	14.159	13.464	13.246	13.664

Zdroj: ČSÚ

Graf 1: Vývoj počtu obyvatel celkem za všechny obce sdružené v MAS Havlíčkův kraj 1996 – 2007



Graf 2: Vývoj počtu obyvatel celkem za všechny obce sdružené v MAS Havlíčkův kraj 2001 – 2007



4.2. Obyvatelstvo podle pohlaví

Z hlediska struktury populace dle pohlaví, zjistíme v mikroregionu mírnou převahu mužů. Úroveň indexu feminity (tj. počet žen na tisíc mužů) dosahuje hodnoty 995, což je údaj v komparaci s průměrem za kraj Vysočina (index feminity 1023) a zejména pak s průměrem za ČR (index feminity 1051) značně podprůměrný. Z hlediska struktury populace dle pohlaví je situace v jednotlivých obcích mikroregionu různá, kdy u celkem osmi obcí regionu převládá mužská složka populace.

Tab.4: Počet obyvatel v členění dle pohlaví k 1.1.2007

Obec	Počet obyvatel celkem	Z toho muži		Z toho ženy	
		počet	%	počet	%
Dlouhá Ves	373	186	49,87	187	50,13
Havlíčková Borová	927	464	50,10	463	49,90
Krucemburk	1.640	838	51,10	802	48,90

Modlíkov	157	82	52,23	75	47,77
Oudoleň	339	186	54,87	153	45,13
Podmoklany	131	71	54,20	60	45,80
Přibyslav	3.959	1.958	49,46	2.001	50,54
Slavětín	87	42	48,26	45	51,74
Slavíkov	318	163	51,26	155	48,74
Sobiňov	655	333	50,84	322	49,16
Stříbrné Hory	242	125	51,65	117	48,35
Velká Losenice	1.065	525	49,30	540	50,70
Vojnův Městec	721	367	50,90	354	49,10
Ždírec nad Doubravou	3.050	1.513	49,60	1.537	50,40
MAS Havlíčkův kraj celkem	13.664	6.853	50,15	6.811	49,85

Zdroj: ČSÚ

4.3. Obyvatelstvo dle věku

V oblasti analýzy demografického vývoje byla v případě tvorby této integrované rozvojové strategie zvolena metodika poněkud odlišná od metodiky dříve pravidelně používané při tvorbách například strategií mikroregionů, a to konkrétně u produktivního obyvatelstva, kdy tato kategorie je nově počítána až do 65 let věku. Toto je v souvislosti zejména s prodloužením věku odchodu do důchodu v souvislosti se současnými legislativními změnami. I proto se vzhledem k již zpracovaným mikroregionálním strategiím objevují v této věkové kategorii značné rozdíly, nicméně tento přepočítání je použit nejen pro území MAS ale i v rámci srovnání pro území ČR a kraj Vysočina.

Oblast regionu prochází výrazně lepším demografickým vývojem než celá Česká republika (viz Tab. 5), tzn. že sice ve srovnání let 1991 a 2001 dochází k posilování produktivní kategorie obyvatelstva, a to zejména jak na úkor předproduktivní kategorie, tak i poproduktivní kategorie. Přesto je intenzita nárůstu počtu osob v produktivním věku v regionu MAS Havlíčkův kraj v porovnání s vývojem v ČR nižší.

Úbytek osob v předproduktivním věku je nižší jak úbytek u osob v poproduktivním věku, toto se poměrně pozitivně promítá do věkové struktury populace regionu. Zejména od roku 2001 je možné sledovat další zlepšení, ovšem nerovnoměrně v rámci regionu rozložené. Do budoucna lze i nadále očekávat zlepšení demografických poměrů, a to v souladu

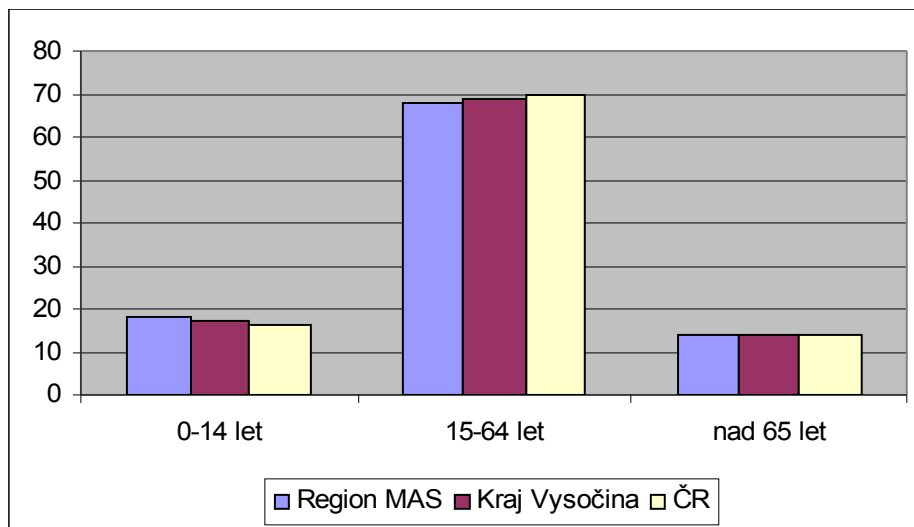
s dlouhotrvajícími tendencemi, jež nyní probíhají v celé České republice. Jedná se zejména o situaci, kdy se populačně silné ročníky rozhodují mít rodinu a pořídit si vlastní bydlení. Je třeba ale dát pozor zejména na to, aby tento vývoj byl rovnoměrně rozvrstven do celé oblasti a aby se naopak se nezvyšovali populační rozdíly mezi jednotlivými obcemi, což by mohlo mít významný dopad na samotnou existenci hlavně menších obcí.

Tab. 5 : Podíl základních věkových kategorií v k 1.1.2001

Obec	0 – 14 let		15 – 64 let		Nad 65 let	
	2001 počet	2001 %	2001 počet	2001 %	2001 počet	2001 %
Dlouhá Ves	62	18,13	238	69,59	42	12,28
Havlíčková Borová	165	17,86	643	69,59	116	12,55
Krucemburk	319	19,61	1.061	65,21	247	15,18
Modlíkov	29	18,83	100	64,94	25	16,23
Oudoleň	66	18,91	225	64,46	58	16,62
Podmoklany	20	12,27	116	71,17	27	16,56
Přibyslav	724	18,18	2.708	68,01	550	13,81
Slavětín	15	15,79	51	53,68	29	30,52
Slavíkov	48	15,48	204	65,81	58	18,71
Sobiňov	93	15,50	400	66,67	107	17,83
Stříbrné Hory	49	21,21	149	64,50	33	14,29
Velká Losenice	203	20,74	666	68,03	110	11,23
Vojnův Městec	115	16,27	478	67,61	114	16,12
Ždírec nad Doubravou	478	17,18	1.956	70,28	349	12,54
Region MAS celkem	2.386	18,01	8.995	67,91	1.865	14,08
Kraj Vysočina	89.728	17,28	357.909	68,93	71.574	13,79
ČR	1.654.862	16,23	7.131.144	69,91	1.414.054	13,86

Zdroj: ČSÚ 2001 (sčítání lidu)

Graf 3: Podíl základních věkových kategorií k 1.1.2001 (%)



Předproduktivní obyvatelstvo

Předproduktivní složka populace v sobě zahrnuje obyvatelstvo ve věku od 0 do 14 let. Dětská složka se v roce 2001 podílela na celkovém stavu populace v regionu 18,09 %. Jde o hodnotu mírně nadprůměrnou s hodnotou za ČR (16,23 %), kde má také dětská složka populace nízké zastoupení. Také v komparaci s průměry za okres Havlíčkův Brod (16,7 % podíl) a za kraj Vysočina (17,28 % podíl) jde o nadprůměrnou hodnotu, což je dáno charakterem oblasti, kdy se nejdená pouze o zemědělskou oblast, ale je zde značně rozšířen i průmysl.

Situace v jednotlivých obcích mikroregionu, co se týče významu předproduktivní kategorie obyvatel, je na různé úrovni. Rozdíl mezi nejnižší hodnotou obce Podmoklany (12,27 %) a mezi nejvyšší hodnotou obce Stříbrné Hory (podíl 21,21 %) v podílu dětské složky populace tak dosahuje 8,94 procentního bodu. Podrobněji prostorovou strukturu předproduktivního obyvatelstva v jednotlivých obcích mikroregionu zachycuje Tab. 5. Pouze u čtyř obcí regionu je podíl předproduktivní kategorie nižší jak uvedený republikový průměr, pod průměrem kraje Vysočina je pak celkem 6 obcí. .

Jak již bylo výše zmíněno, v kategorii předproduktivního obyvatelstva došlo v průběhu devadesátých let dvacátého století k mírnému snížení počtu osob. Ale tento pokles počtu osob v předproduktivním věku v regionu je mnohem menší ve srovnání s průměry za okres Havlíčkův Brod a za kraj Vysočina. Některé obce regionu vykázaly za sledované desetiletí dokonce nárůst počtu obyvatel v dětském věku.

Produktivní obyvatelstvo

Do složky produktivního obyvatelstva zahrnujeme osoby ve věku od 15 do 65 let, tato skupina je nejpočetnější kategorií v regionu. Produktivní skupina se v roce 2001 podílela na celkovém počtu obyvatel 67,91 %, v komparaci s hodnotami za kraj Vysočina (68,93 % podíl) a zejména pak s údajem za ČR (69,91 %) je regionální hodnota podprůměrná.

Situace v jednotlivých obcích regionu, co se týče podílu produktivní složky populace, je, jak podává Tab. 5, je poměrně vyrovnaná s výjimkou obce Slavětín, která vykazuje značně podprůměrné hodnoty. U ostatních jsou rozdíly v podílech oproti ostatním minimální. Pouze

město Ždírec nad Doubravou přesahuje v podílu produktivních obyvatel zmíněný republikový průměr.

Kategorie produktivního obyvatelstva jako jediná věková skupina regionu zaznamenala v uplynulých deseti letech nárůst počtu osob. Přírůstek počtu osob náležejících do této kategorie byl do značné míry ovlivněn celkovým úbytkem populace, takže mezi roky 1991 až 2001 vzrostl počet osob v produktivním věku. Nárůst produktivní kategorie populace v regionu je vzhledem k hodnotám za okres Havlíčkův Brod (nárůst o 7,7 %), za kraj Vysočina a za Českou republiku (oba dva nárůst o 11 %) poměrně nízký.

Všechny obce regionu s výjimkou obcí Slavětín a Podmoklany vykázaly v devadesátých letech stejný trend, tj. nárůst významnosti podílu produktivní kategorie populace.

Poproduktivní obyvatelstvo

Poproduktivní kategorie zahrnuje obyvatelstvo ve věku od 65 a více let, kategorie se v roce 2001 podílela na celkovém počtu obyvatelstva mikroregionu 14,05 %. Ve srovnání s průměry za kraj Vysočina (13,79 % podíl) a ČR (13,86% podíl) je regionální údaj nadprůměrný. Tento stav je i do jisté míry zapříčiněn velikostní strukturou obcí a jejich postavením v sídelním systému (resp. v prostorovém uspořádání).

Pouze v obci Slavětín má poproduktivní obyvatelstvo více jak dvacetiprocentní podíl na celkovém stavu populace, avšak pouze v pěti obcích regionu je podíl poproduktivního obyvatelstva nižší jak zmíněný republikový průměr. Rozdíl mezi maximální hodnotou - obec Slavětín (30,52 % podíl poproduktivního obyvatelstva) a minimální hodnotou – městys Velká Losenice (11,23 % podíl) představuje rozdíl 19,29 procentního bodu.

Mezi lety 1991 až 2001 se v regionu MAS Havlíčkův kraj snížil počet osob náležejících do poproduktivní kategorie, ovšem celkový pokles byl nižší jak pokles v okrese Havlíčkův Brod či v celém kraji Vysočina. V posledních deseti letech poklesla mírně významnost podílu poproduktivní kategorie v regionu, kdy došlo k propadu o pouhý jeden procentní bod. Tento pokles je v komparaci s údaji za okres Havlíčkův Brod (pokles o 1,7 procentního bodu), za kraj Vysočina (pokles o 1,7 procentního bodu) a za ČR (pokles o 2,1 procentního bodu) minimální.

4.4. Další ukazatele věkové struktury obyvatel

Index stáří je charakteristika, která udává počet osob v poproduktivním věku na sto obyvatel v předproduktivním věku. Index stáří mikroregionu se pohybuje kolem hodnoty 77,68, tzn. vyšší zastoupení předproduktivního obyvatelstva. Index stáří mikroregionu je v porovnání

s hodnotami za ČR (index stáří 85,45) i s hodnotami za kraj Vysočina (index stáří 79,77) podstatně pozitivnější. Nejlepší situace je v městysu Velká Losenice. Naopak v obcích Slavětín, Slavíkov, Sobiňov a Podmoklany poměrně výrazně převládá poproduktivní složka obyvatelstva nad předproduktivní.

4.5. Obyvatelstvo dle vzdělání

V porovnání s celou Českou republikou je vzdělanostní struktura obyvatelstva ve sledovaném území značně nepříznivá. Největší rozdíl je u vysokoškolsky vzdělaných osob. Zatímco v rámci celé ČR dosáhlo tohoto vzdělání 8,89 % obyvatel starších 15 let, v regionu MAS Havlíčkův kraj je to ani ne polovina tj. pouze 4,25 %, což tento region řadí mezi podprůměrné. I střední vzdělání s maturitou vykazuje značně podprůměrnou hodnotu ve srovnání v průměrem celé České republiky. Obdobně nepříznivé je i srovnání s průměrem celého kraje. V kraji Vysočina byl v roce 2001 podíl vysokoškolsky vzdělaného obyvatelstva 6,71, což je výsledek lepší o více jak 50%. Celkově kraj Vysočina vykazuje i vyšší podíl středoškolsky vzdělaného obyvatelstva s maturitou. Tento výsledek zřejmě souvisí se situací, že území MAS regionu bylo krajem z větší části zemědělským a v kraji chybí průmyslové podniky s požadavky na sofistikovanou pracovní sílu s vlastním výzkumem a vývojem. V mnoha případech se jedná o podniky požadující pouze manuální zručnost, u mnoha podniků jde o tzv. práci ve mzdě.

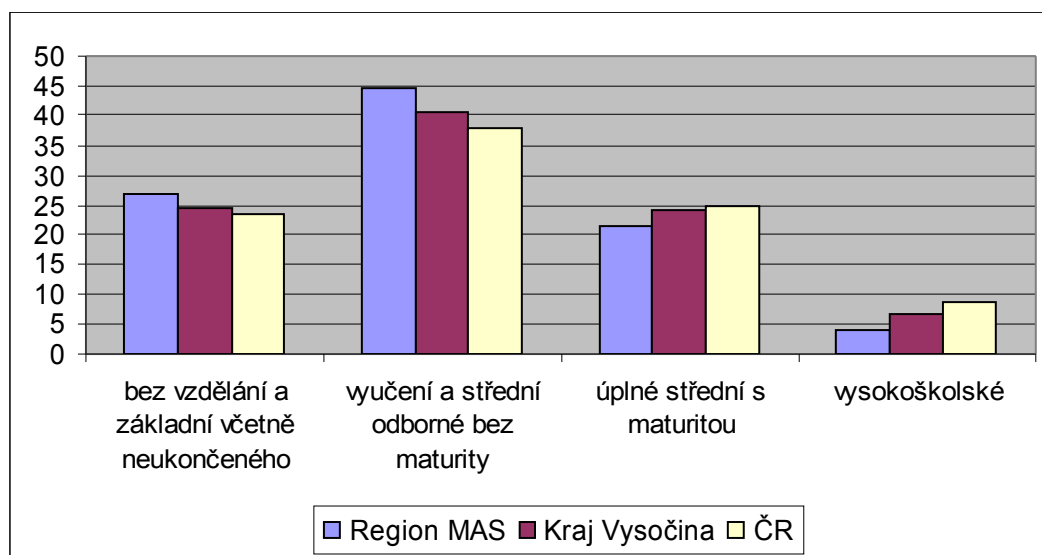
Tab. 6 – Vzdělanostní struktura obyvatelstva nad 15 let dosaženého věku v % (2001)

Obec	Počet obyvatel nad 15 let	Stupeň vzdělání						
		bez vzdělání	základní vč. neukončeného	vyučení a stř. odborné bez maturity	úplné střední s maturitou	Vyšší odborné a nástavbové	Vysoko-školské	Nezjiš-těné
Dlouhá Ves	280	0,71	36,43	48,93	11,79	0,71	1,07	0,36
Havlíčková Borová	759	0,00	25,56	46,25	21,08	3,03	3,03	1,05
Krucemburk	1.308	0,15	24,01	46,87	21,10	3,36	3,67	0,84
Modlíkov	125	0,00	36,80	39,20	20,80	0,00	3,20	0,00
Oudoleň	283	0,00	28,98	42,76	21,55	1,77	2,82	2,12
Podmoklany	143	0,00	23,78	51,75	19,58	3,50	0,70	0,70
Přibyslav	3.258	0,34	27,38	41,56	22,28	2,39	5,31	0,74
Slavětín	80	0,00	36,25	51,25	7,50	1,25	0,00	3,75
Slavíkov	262	0,00	31,68	45,80	16,79	1,15	4,58	0,00
Sobiňov	507	0,00	29,59	41,62	20,32	1,77	5,92	0,78

Stříbrné Hory	182	0,55	28,02	47,80	18,68	1,10	3,85	0,00
Velká Losenice	776	0,00	24,87	42,78	25,13	1,55	5,54	0,13
Vojnův Městec	592	0,34	26,52	49,16	18,75	1,52	2,87	0,84
Ždírec nad Doubravou	2.305	0,23	22,99	46,55	23,47	1,95	3,73	1,08
Region MAS celkem	10.860	0,21	26,30	44,70	21,58	2,20	4,19	0,82
Kraj Vysočina	429.483	0,36	24,15	40,60	24,19	3,18	6,71	0,81
ČR	8.575.198	0,44	23,03	37,97	24,90	3,45	8,89	1,32

Zdroj: ČSÚ 2001 (sčítání lidu)

Graf 4: Vzdělanostní struktura obyvatelstva nad 15 let dosaženého věku v % (2001)



4.6. Nezaměstnanost a trh práce

Míra nezaměstnanosti v regionu v období prosinec 2004 – červen 2007 je vzhledem k vývoji nezaměstnanosti v celé České republice poměrně pozitivní. Většina obcí vykazuje nezaměstnanost až o několik procentních bodů nižší než je celorepublikový průměr. Totéž lze konstatovat i vzhledem k vývoji nezaměstnanosti v kraji Vysočina. I celkový vývoj je stejně tak jako v celé republice pozitivní (pravidelně klesající procento nezaměstnanosti), což souvisí s celkovým vývojem ekonomiky (růst HDP, vývoj stavebnictví, v posledních letech též pozitivní vývoj v zemědělství). V červnu 2007 pouze čtyři obce (Modlíkov, Vojnův Městec, Stříbrné Hory a Podmoklany) vykazovaly vyšší nezaměstnanost než průměr ČR. Průměr kraje Vysočina v červnu 2007 překonala ještě obec Havlíčkova Borová a Dlouhá Ves. Ale i obce Havlíčkova Borová a Vojnův Městec vykazují dobrý trend v pravidelném snižování nezaměstnanosti. U obcí Modlíkov a Dlouhá Ves je tento trend kolísavý, a to vzhledem k poměrně malému množství

práce schopného obyvatelstva, kdy každý nový nezaměstnaný se projeví i nárůstem v jednotkách procent.

Vývoj míry nezaměstnanosti v jednotlivých obcích MAS Havlíčkův kraj zachycuje Tabulka 7.

Tab. 7: Vývoj nezaměstnanosti v %

Obec	Časové období			
	12.2004 - %	12.2005 - %	12.2006 - %	6.2007 - %
Dlouhá Ves	9,60	3,00	4,80	6,00
Havlíčková	7,90	6,60	7,00	5,70
Borová	10,30	6,90	5,50	4,00
Krucemburk	8,20	3,30	13,10	8,20
Modlíkov	5,30	5,30	2,40	0,60
Oudoleň	8,30	9,70	15,30	11,10
Podmoklany	7,00	5,40	5,00	4,70
Přibyslav	9,40	6,30	3,10	0,00
Slavětín	12,70	11,30	10,00	4,00
Slavíkov	5,00	7,50	5,00	3,60
Sobíňov	10,20	6,50	9,30	7,40
Stříbrné Hory	5,40	5,90	4,60	4,20
Velká Losenice	12,10	11,80	9,60	7,00
Vojnův Městec	7,30	5,00	5,00	4,30
Ždírec n/Doubr.	9,37	8,18	7,04	5,56
Kraj Vysočina	9,80	8,90	7,70	6,30
ČR				

Zdroj: Ministerstvo práce a sociálních věcí

5. Domovní a bytový fond

5.1. Analýza domovního fondu

Na počátku roku 2001, v době sčítání, bylo na území MAS Havlíčkův kraj 4.176 domů, z celkového počtu domů bylo 78,00 % domů trvale obydleno (TOD). Využití domovního fondu je v regionu na poměrně nižší úrovni, a to jak v komparaci s hodnotou za kraj Vysočina (80,17 % TOD) tak i s průměrem za ČR (82,82 % TOD). Jde o nižší využití stávajícího domovního fondu, což by mohlo zčásti ukazovat na nižší atraktivitu oblasti pro trvalé bydlení, nicméně vzhledem k výsledkům analýzy vývoje obyvatelstva tento stav spíše ukazuje na situaci, kdy lidé spíše staví nové domy než aby opravovali starší. Neobydlené domy v řadě případů slouží k rekreačním účelům, kdy kvalita místního přírodního prostředí má značný vliv na chalupaření v území. Prostorovou strukturu v obydenosti domů na území regionu zachycuje Tab. 8.

Tab. 8: Domovní a bytový fond regionu MAS Havlíčkův kraj (k 1.3.2001)

OBEC	Domy celkem	TOD%	Byty celkem	TOB%
Dlouhá Ves	104	79,81	117	82,05
Havlíčková Borová	402	68,16	466	69,53
Krucemburk	585	74,02	727	76,48
Modlíkov	52	90,38	64	89,06
Oudoleň	133	73,68	153	75,16
Podmoklany	64	76,56	77	79,22
Přibyslav	922	87,64	1.506	89,44
Slavětín	43	74,42	47	76,60
Slavíkov	155	58,06	168	60,71
Sobíňov	233	77,25	252	78,57
Stříbrné Hory	87	71,26	102	73,53
Velká Losenice	305	79,02	403	79,40
Vojnův Městec	316	70,57	357	73,39
Ždírec nad Doubravou	775	82,19	1.086	84,62
MAS Havlíčkův kraj celkem	4.176	78,00	5.525	80,87
Kraj Vysočina	129.165	80,17	212.687	84,53
ČR	1.969.018	82,82	4.366.293	87,67

Pozn.: TOD – trvale obydlené domy; TOB – trvale obydlené byty
Zdroj: Definitivní výsledky sčítání lidu, domů a bytů 2001. ČSÚ Praha

Většina domů je ve vlastnictví soukromé osoby, z celkového počtu domů v regionu je to 97,4 % domů v soukromém vlastnictví (v ČR 94,6 % ke sledovanému datu). Z hlediska finančních nákladů je pro obec výhodné mít ve vlastnictví jen omezený počet domů. Jistá nevýhoda se pak může projevit v případě, že by v obci existovala poptávka zvenčí po obecních bytech. Nicméně v řadě obcí má obec sama ve vlastnictví některé nemovitosti, které po jistých (mnohdy i poměrně zásadních) stavebních úpravách by bylo snadno využitelné k trvalému bydlení.

5.2. Kvalitativní charakteristiky domovního fondu

Z hlediska struktury stáří domovního fondu převládají ve správní oblasti obcí sdružených do MAS Havlíčkův kraj domy postavené v poválečném období (jde o téměř tři čtvrtiny domů). Domy postavené v časovém období 1946 až 1981 se podílí na celkovém počtu domů v regionu více jak 45%. Toto zastoupení v podstatě kopíruje stav v celé České republice. Intenzita výstavby domů v posledních deseti letech je také na přibližně stejné úrovni (v letech 1981 – 2001) jako v celé České republice. Je možné konstatovat, že zejména v posledních pěti letech se poměrně intenzivně rozvíjí individuální výstavba, a to nejen ve velkých sídlech (Přibyslav, Ždírec nad Doubravou), ale tento jev se projevuje i v řadě obcí středních a menších (Velká Losenice, Krucemburk, Sobiňov apod.) Řada zejména velikostně menších obcí se snaží nabídnout hlavně mladým rodinám stavební parcely za zajímavé ceny ve srovnání s městy a tím si je tzv. udržet. Ovšem tato snaha musí být podtržena celkovým rozvojem jednotlivých obcí a rovnoměrným rozvojem celého regionu včetně zajištění služeb, pracovních míst a dopravní obslužnosti.

5.3 Bytový fond

V době loňského sčítání lidí, domů a bytů bylo na území MAS Havlíčkův Brod celkem zjištěno 5448 bytů, z celkového počtu bytů bylo 80,87 % bytů trvale obydleno (TOB). Jde o nízkou míru využitelnosti bytového fondu, a to jak ve srovnání s průměrem za kraj Vysočina (84,5 % TOB), tak ale hlavně v komparaci s průměrem za ČR. Prostorová dimenze ve využití bytů pro trvalé bydlení v prostoru regionu je zobrazena v Tab. 8.

Co se týče vybavenosti, resp. napojení bytů na technickou infrastrukturu, odpovídá současný stav předchozímu hodnocení v části Kvalitativní charakteristiky domovního fondu. Do většiny bytů je přiveden vodovod. Většina bytů je i zároveň vybavena bojlerem či průtokovými

ohřivači vody, takže může používat teplou vodu. Z hlediska způsobu vytápění bytů má v dané oblasti převahu ústřední vytápění. Druhým nejfrekventovanějším způsobem vytápění bytů je pomocí tuhých paliv (tzn. v každém pokoji jsou umístěny kamna), dále je využívání etážové vytápění.

6. Hospodářství regionu Havlíčkův kraj

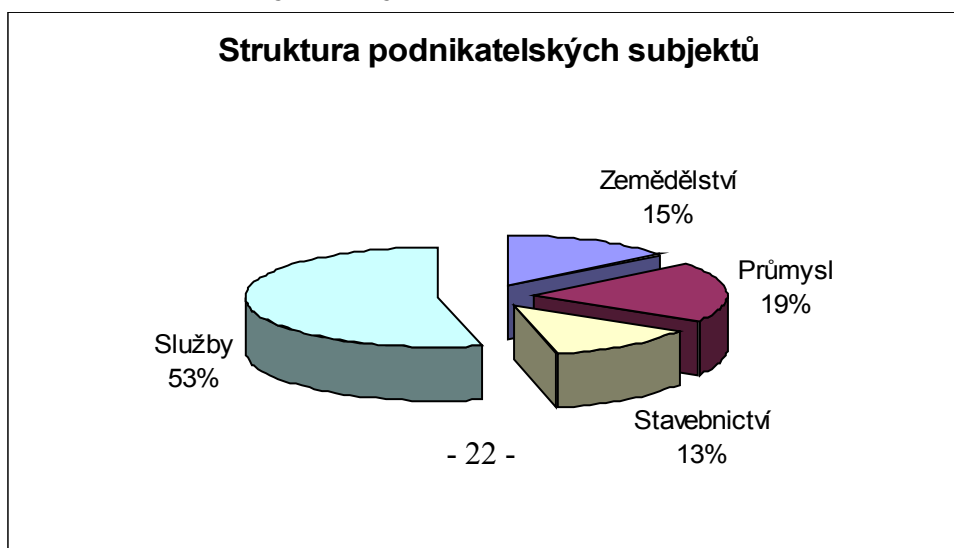
6.1. Základní charakteristika hospodářství regionu

Typickým rysem hospodářství regionu je poměrně vysoký podíl malých podniků (tzv. mikropodniků), tj. buď úplně bez zaměstnanců nebo maximálně do 10 zaměstnanců. Hospodářství regionu je do určité míry ovlivněno přítomností měst Přibyslav a Ždírec nad Doubravou, které značně ovlivňují výsledek hospodářského profilu regionu (zvyšují podíl sektoru služeb a průmyslu). V řadě menších obcí si zemědělská výroba doposud uchovala významné či dokonce dominantní postavení v hospodářství.

K 1.3.2001 dle výsledků sčítání lidu, domů a bytů působilo na předmětném území 2019 podnikatelských subjektů. Míra podnikatelské aktivity ve sledovaném období (154 podnikatelských subjektů na tisíc obyvatel) je v regionu MAS Havlíčkův kraj na nižší úrovni, než jak tomu je na území ČR (193 podniků na 1000 osob).

Z hlediska struktury ekonomických jednotek (viz graf 5) má v regionu nejvýznamnější postavení sektor služeb, zde působí více jak 53 % všech hospodářských subjektů sledované oblasti. Druhý největší sektor v ekonomice představuje průmyslová výroba, ve které působí necelých 20 % podnikatelských jednotek.

Graf 5: Struktura podnikatelských subjektů



6.2. Ekonomická základna

Z celkového počtu obyvatel regionu MAS Havlíčkův kraj bylo v roce 2001 ekonomicky aktivních (EAO) 6 305 lidí (47,59 %), což je nižší hodnota než je krajský průměr (49,43 %) za sledované období.

Podíl obyvatelstva vyjíždějícího za prací mimo obec na celkovém počtu ekonomicky aktivních obyvatel ve sledovaném regionu dosáhl v roce 2001 hodnoty 44,52 % (2 807 obyvatel). Nejvyšších hodnot dosahují menší obce, ve kterých se nenachází žádný průmyslový podnik, což je zapříčiněno nejen blízkostí obou center regionu Přibyslavi a Ždírcce nad Doubravou, ale i poměrně dobrou dostupností města Chotěboře.

Celková kvalita a dostupnost pracovní síly se jeví jako částečně nedostatečná. Toto je zapříčiněno zejména nedostatkem požadovaných profesí na trhu práce, dále též nevyhovující kvalifikace pracovní síly, neochota pracovat a také neochota školit se a učit novým věcem. Pokud jde o dostupnost pracovní síly, některé firmy pociťují jako překážku v získávání zaměstnanců špatné autobusové a vlakové spojení v regionu.

Tab. 9: Ekonomicky aktivní obyvatelstvo (k 1.3.2001)

Obec	Celkem EAO	Podíl EAO v %	Celkem vyjíždějící za prací mimo obec	Podíl vyjíždějících za prací v %
Dlouhá Ves	166	48,54	132	79,52
Havlíčková Borová	457	49,46	238	52,08
Krucemburk	726	44,62	255	35,12
Modlíkov	61	39,61	42	68,85
Oudoleň	170	48,71	111	65,29
Podmoklany	72	44,17	54	75,00
Přibyslav	1.912	48,02	619	32,37
Slavětín	32	33,68	23	71,88
Slavíkov	150	48,39	93	62,00
Sobíňov	280	46,67	204	72,86
Stříbrné Hory	108	46,75	78	72,22
Velká Losenice	478	48,83	260	54,39
Vojnův Městec	313	44,27	188	60,06
Ždírec nad Doubravou	1.380	49,59	510	36,96
MAS Havlíčkův kraj celkem	6.305	47,59	2.807	44,52

Zdroj: ČSÚ 2001 (sčítání lidu)

6.3. Odvětvová struktura ekonomiky regionu

6.3.1. Zemědělství

Zemědělství je důležitým hospodářským odvětvím na území MAS. Kromě významu pro místní ekonomiku a trh práce je důležitá také jeho role jako odvětví, které má velký vliv na tvářnost krajiny.

Zemědělská výroba patří i nadále mezi významné zaměstnavatele ekonomicky aktivního obyvatelstva dané oblasti, a to co se týče především populačně menších obcí. V menších obcích představuje zemědělství většinou jedinou možnost pracovních příležitostí pro místní obyvatele. Na území MAS Havlíčkův kraj se současné době v zemědělské výrobě působí asi 294 ekonomických jednotek. Významné postavení má v zemědělské výrobě kategorie samostatně hospodařících rolníků (SHR), ta se podílí na celkovém počtu hospodářských subjektů působících v zemědělské výrobě více jak 60 %.

Nejdůležitějšími plodinami jsou pšenice, ječmen, řepka a kukuřice. Vzhledem ke klimatickým podmínkám se ve velké míře pěstují i krmné plodiny a částečně i trávy na seno. V živočišné výrobě převládá chov skotu. Po roce 1989 byly průmyslové chovy zefektivněny, zvýšila se produktivita práce a kleslo množství chovaných zvířat.

Většina investic v zemědělských podnicích směřuje k nákupu pozemků a zemědělské techniky (traktory, mechanizace pro rostlinnou výrobu, mechanizace pro sklizeň, dopravní prostředky atd.), v živočišné výrobě jsou postupně modernizovány technologie výkrmu a dojírny. Včetně modernizace výroby krmiv. Investice směřují také do zpracování produktů zemědělské prvovýroby, společnost Zemědělská a.s. Krucemburk má vlastní jatka a vlastní prodejny masných výrobků, Havlíčkova Borová zemědělská a.s. se specializuje na produkci brambor a s tím související i úpravu na malospotřebitelská balení apod.

Zemědělství v této oblasti bylo do značné míry ovlivněno také změnami na trhu zemědělských výrobků za posledních 20 let. Místní zemědělský sektor reagoval na společensko-ekonomické změny po roce 1989 přizpůsobením produkce novým podmínkám, změny se projevily jak v produktové politice, tak ve struktuře podnikatelských subjektů, v přístupu ke krajině i v dalších aspektech. Částečně klesla produkce obilovin a brambor a dalších technických plodin, neboť zdejší produkce nebyla konkurenceschopná. Naopak stoupla důležitost pěstování trvalých travních porostů jako forma zajištění krmiva pro živočišnou výrobu a efektivní metoda údržby krajiny. Určitá omezení pro zemědělce vyplývají ze skutečnosti, že část území leží v CHKO. Tato skutečnost klade nejen zvýšené ekologické nároky na zemědělské producenty, ale mnohdy zvýšené finanční nároky při rekonstrukcích budov apod.

Na území MAS má též sídlo Lesní družstvo obcí Přibyslav. Jak vyplývá již z názvu, spravuje toto družstvo lesy, jež jsou majetkem obcí. Ve srovnání s ekonomikou například podniku Lesy České republiky má výrazně vyšší výtěžnost z hektaru obhospodařované plochy, což je patrné z výše nájmu poskytovaného jejich vlastníkům (obcím). Přitom tyto ekonomické výsledky nejsou vytvářeny na úkor zvýšené těžby.

Mezi nejvýznamnější zemědělské společnosti sídlící na území regionu patří: Zemědělská a.s. Krucemburk akciová společnost, DVPM Slavíkov, Havlíčkova Borová zemědělská a.s., Zemědělské družstvo Vojnův Městec a další.

Přibyslav je sídlem významného potravinářského zpracovatele - Mlékárny Přibyslav. Z dalších zpracovatelů zemědělských produktů se na území MAS nachází pouze jatka regionálního významu.

6.3.2. Průmysl a stavebnictví

Oblast MAS není celkově výrazně průmyslová, s výjimkou měst Přibyslav a Ždírec nad Doubravou, kde se nachází řada menších a středních podnikatelských subjektů (od 50-250 zaměstnanců).

V průmyslové výrobě v současné době na území regionu působí 385 podnikatelských subjektů a sektor průmyslu se tak podílí 19,1 % na celkovém počtu ekonomických jednotek oblasti. Průmyslová výroba se v posledním desetiletí v regionu značně rozvíjí, a to hlavně odvětví dřevozpracující, ale též odvětví strojírenské. Mezi další průmyslová odvětví, jež se podílí na hospodářské situaci regionu, patří ještě průmysl oděvní, elektrotechnický a výroba a tváření plastů.

Přes marginální polohu regionu na hranicích krajů a přes poměrně velkou vzdálenost od hlavních dálničních tahů, působí v daném prostoru několik zahraničních firem, nejvýznamnější zahraniční firmou je společnost ACO stavební prvky s.r.o., která má provozovnu v Přibyslavi dále dřevozpracující podniky ve Ždírci nad Doubravou.

Ve stavebnictví působí nejméně podnikatelských jednotek ze všech sektorů mikroregionální ekonomiky (259). Ve většině případů jde o malé stavební firmy, resp. o podniky fyzických osob. Přibližně 90 % ekonomických jednotek zabývajících se stavební výrobou nemá žádného zaměstnance či se jedná o tzv. mikropodniky (do 10 zaměstnanců).

6.3.3. Služby

Sektor služeb je nejrozsáhlejším sektorem hospodářství sledované oblasti, ve službách zde působí 53,5 % ekonomických subjektů. Také pro sektor služeb platí, že i zde jde hlavně o malé podniky, kdy naprostá většina těchto subjektů je bez zaměstnance. Ve větších obcích je alokována řada základních služeb, které využívají i občané okolních menších vesnic.

Z hlediska struktury sektoru služeb má dominantní postavení odvětví obchodu a oprav motorových vozidel a spotřebního zboží. Mezi další významné odvětví sektoru služeb lze zařadit služby v oblasti cestovního ruchu (ubytování a stravování), v oblasti dopravy, poradenských služeb apod.

6.4 Příležitosti k rozvoji podnikání

Pro účely rozvoje podnikání lze v oblasti MAS Havlíčkův kraj využít jak již existující hospodářské objekty, tak i nově připravené či upravené průmyslové objekty (popř. budovy). Z hlediska stávajících hospodářských objektů lze využít i řadu chátrajících a nevyužívaných objektů a ploch (tzv. brownfields). Jedná se o bývalé objekty zemědělských družstev a jiných podniků průmyslové výroby, ale též řada nevyužívaných budov zejména v menších obcích.

Obce však nespolehají jen na využití již existujících objektů, ale snaží se i připravit další nové vhodné podmínky pro rozvoj podnikání.

Co se týče nabídky průmyslových zón, jejich nabídka je v současné době poměrně dostatečná. Na území regionu se nachází v současné době čtyři průmyslové zóny nabízené obcemi investorům, které jsou dostatečně připravené k realizaci podnikatelských záměrů. Jedná se o průmyslové zóny v Krucemburku, Přibyslavi, Velké Losenici a Ždírci nad Doubravou. Celková plocha těchto nabízených ploch je více jak 50 ha. Nabízené pozemky jsou zainvestovány (kanalizace, přípojka elektrické energie, plynovod).

7. Územně plánovací dokumentace

Situace v oblasti územně plánovací dokumentace je na území spadající do MAS Havlíčkův kraj na relativně dobré úrovni. Celkem osm obcí má schválený územní plán obce, ostatní obce mají zpracovány urbanistickou studii (viz Tab. 10). Také ostatní obce mají územní plán v přípravě, mnohdy již v konečné fázi schvalování. Územně plánovací dokumentace ale chybí v některých místních částech obcí.

Celková aktivita obcí příslušejících do sledovaného regionu v rámci POV je ve na vysoké úrovni. Do Programu obnovy venkova (POV) jsou zapojeny všechny obce. Obce, které svoji velikostí do POV již nespádají, se pravidelně zapojují se svými žádostmi do Fondu Vysočiny, a to do širokého spektra těchto programů.

MAS se již zapojila i do čerpání finančních prostředků ze Společného regionálního operačního programu NUTS II Jihovýchod, kde úspěšně žádali o finanční prostředky na společnou propagaci regionu prostřednictvím tištěných materiálů.

Tab. 10: Stav územně plánovací dokumentace, zapojenost do POV

Obec	Územní plán	Rok zpracování	Urbanistická studie	Rok zpracování	Zapojenost do POV a Fondu Vysočiny
Dlouhá Ves	ano	2005	---	---	ano
Havlíčková Borová	ano	1997	---	---	ano
Krucemburk	ano	1998	---	---	ano
Modlíkov	ne	v přípravě	ano	1998	ano
Oudoleň	ne	v přípravě	ano	1999	ano
Podmoklany	ne	V přípravě	ano		ano
Přibyslav	ano	1998	---	---	ano
Slavětín	ne	v přípravě	ano	2001	ano
Slavíkov	ne	---	ano	2001	ano
Sobíňov	ano	1997	---	---	ano
Stříbrné Hory	ne	v přípravě	ano	2000	ano
Velká Losenice	ano	2001	---	---	ano

Vojnův Městec	ano	2006	---	---	ano
Ždírec nad Doubravou	ano	1998	---	---	ano

Zdroj: informace od obcí, portál územního plánování

8. Občanská vybavenost

Kapitola občanská vybavenost poskytuje stručný přehled o školních, zdravotnických, sociálních, kulturních a sportovních zařízeních a základních službách občanské vybavenosti v regionu MAS Havlíčkův kraj. Výsledky jsou získány z podkladů šetření u starostů dotčených obcí a ze všeobecných zdrojů (internet, statistické zprávy a sestavy). Síť zařízení občanské vybavenosti souvisí hlavně s velikostí obce a částečně pak také s historickým postavením obce v rámci sídelního systému. Nejširší spektrum veřejných služeb je soustředěno v populačně největším sídle – ve městě Přibyslav, které je přirozeným centrem regionu. Velice rozvinutá občanská vybavenost je též ve městě Ždírec nad Doubravou. V ostatních obcích, zejména v obcích spadajících do nejmenší velikostní kategorie do 500 obyvatel, je vybavenost veřejnými zařízeními spíše na nižší úrovni..

Občanskou infrastrukturu z podstatné části tvoří sektor veřejných služeb (školství, zdravotnictví, kultura, sport), kterou podporují instituce veřejné správy. Vybavenost v obcích však je do značné míry ovlivňována i přítomností komerčních organizací (banky, pojišťovny, obchodní činnost podnikatelů).

8.1. Školství

Ne zcela ideální demografický vývoj v devadesátých letech minulého století ovlivňoval rozsah a činnost školských zařízení všech stupňů zejména v menších obcích, kde se mnohdy vzhledem k ekonomickému tlaku na rozpočty obcí objevovaly úvahy o možném rušení těchto škol. V současné době tvoří školskou soustavu regionu 10 mateřských škol a 9 základní škol s výukou na nižším stupni. Úplné základní školy (nižší i vyšší stupeň) se nachází celkem v pěti obcích. V ostatních čtyřech obcích se nachází pouze první stupeň (1.-5. třída) základních škol.

Při celkovém hodnocení školských zařízení nutno říci, že v mateřských školách v menších sídlech v minulých letech postupně ubývalo dětí. Tento trend se v poslední době ale podařilo zvrátit, což je důsledek jednak zvýšené porodnosti 70-tých ročníků a jednak i celkovou politikou

obcí začleněných do MAS, hlavně pak politikou bytovou a politikou nabídky pozemků pro individuální bytovou výstavbu, což je velice důležité ke stabilizaci obyvatel. Toto je také jedním z hlavních předpokladů budoucího úspěšného rozvoje jednotlivých obcí i celého regionu. obyvatel.

Této oblasti ale citelně chybí střední školy a učňovské školství. Bohužel v celém regionu se žádný z tohoto typu škol nenachází. Žáci musí dojíždět do Chotěboře, Havlíčkova Brodu, Žďáru nad Sázavou, popř. i do vzdálenějších měst.

Školská zařízení zejména v menších obcích vykazují často zanedbanost z hlediska stavebně technického. Nevyhovující jsou zejména tepelně izolační vlastnosti, systémy vytápění, ale na nižší úrovni též nebývá i vybavení jak pro samotnou výuku, tak zejména pro mimoškolní činnost.

Je zcela nepochybné, že základní školy ve venkovských sídlech hrají významnou roli při stabilizaci celého osídlení. Přítomnost základní školy, ať už devítileté nebo malotřídky, má pro rozvoj venkovské obce nezastupitelný význam. Její případné zrušení snižuje atraktivitu obce pro mladé rodiny, pro něž je často problémem zajistit výuku dětí v sousední obci příp. nejbližším městě. Svoji roli sehrávají venkovské školy i při utváření duchovního a společenského klimatu v obci. Riziko rušení existujících venkovských škol se v souvislosti s racionalizací celého systému školství jeví jako jisté riziko pro budoucí rozvoj jednotlivých obcí. S přihlédnutím k demografickému vývoji je zřejmé, že některé základní školy v regionu jsou v budoucnosti ohroženy uzavřením z důvodu nízkého počtu žáků. To se týká především malotřídek v menších vesnických obcích, které již v současné době řeší problém nízkého počtu žáků spojováním jednotlivých ročníků. Přesto je možné zcela jednoznačně konstatovat, že se ke dni zpracování této strategie ani výhledově nepočítá s rušením žádných školských zařízení v oblasti MAS Havlíčkův kraj.

Tab. 11: přehled školských zařízení v jednotlivých obcích

Obec	Typ školského zařízení
Dlouhá Ves	- mateřská škola - základní škola nižší stupeň(1.– 5. ročník)
Havlíčková Borová	- mateřská škola - základní škola (1. – 9. ročník)
Krucemburk	- mateřská škola - základní škola (1. – 9. ročník)
Oudoleň	- mateřská škola

	- základní škola nižší stupeň(1.– 5. ročník)
Přibyslav	- mateřská škola - základní škola (1. – 9. ročník)
Sobíňov	- mateřská škola - základní škola nižší stupeň(1.– 5. ročník)
Stříbrné Hory	- mateřská škola
Velká Losenice	- mateřská škola - základní škola (1. – 9. ročník)
Vojnův Městec	- mateřská škola - základní škola nižší stupeň(1.– 5. ročník)
Ždírec nad Doubravou	- mateřská škola - základní škola (1. – 9. ročník)

Pozn.: Uvedeny jsou pouze obce, ve kterých se nachází některý typ školského zařízení

Zdroj: informace poskytnuté obcemi

8.2. Zdravotní a sociální péče

Ordinace praktických i specializovaných lékařů je soustředěna do obou měst regionu, které plní spádovou funkci se širším zázemím, tj. do Přibyslavi a Ždírci nad Doubravou a dále se zdravotní středisko nachází i ve Velké Losenici. Samostatné lékařské ordinace (zejména praktický, dětský a zubní lékař) jsou i v Krucemburku a v Havlíčkově Borové. Spádovost území je na zdravotnické zařízení Okresní nemocnice Havlíčkův Brod, kde je nabízená zdravotní péče na poměrně vysoké úrovni, a to jak z pohledu přístrojového vybavení, tak i z pohledu personálního obsazení. Další dostupnou zdravotní péči v některých specializovaných oborech mohou obyvatelé regionu MAS Havlíčkův kraj využívat v Chotěboři. Na sledovaném území se nenachází lékařská služba první pomoci ani rychlá záchranná služba. LSPP jsou občané nuceni využívat v Chotěboři či v Havlíčkově Brodě. V blízké budoucnosti se ale uvažuje o zrušení střediska LSPP v Chotěboři, což by vedlo ke zhoršení dostupnosti zdravotní péče a mohlo by přinést nepříjemné situace zejména osamělým starším lidem bez možnosti dopravy vlastními prostředky. Lékárny jsou v regionu celkem tři. Na území se nevyskytují zařízení pro ozdravnou péči (klimatické lázně), lázeňskou péči a léčebnou péči zdravotně postižených.

Celková zdravotnická, především následná, péče se jeví jako poměrně dostačující, nicméně nevýhodou regionu je poměrně velká dojezdová vzdálenost z nejuvzdálenějších, zejména menších obcí i s ohledem na zhoršený technický stav komunikací nižších kategorií.

Také se v některých obdobích objevuje nedostatek lékařů ochotných působit v menších sídlech. V minulosti byly například problémy se získáním zubního lékaře v Přibyslavi.

Sociální péče v regionu je reprezentována čtyřmi domy s pečovatelskou službou, jež jsou v Přibyslavi, Ždírci nad Doubravou, Krucemburku a Slavíkově. Žádné další zařízení sociálních služeb se zde nenachází.

Vzhledem k dnešnímu procentu obyvatel v poproduktivním věku, které bude i do budoucna dle prognózy poměrně výrazně stoupat v souvislosti s prodlužováním průměrné délky života je nutno počítat s dalšími investicemi do těchto zařízení. Výhledově by tato zařízení neměla chybět v Havlíčkově Borové či ve Velké Losenici. Na sledovaném území chybí i domov důchodců.

Ekonomické a politické změny posledních let přinesly i změny v sociální struktuře obyvatelstva. Spolu s nárůstem nezaměstnanosti se objevují i patrné rozdíly mezi různými příjmovými skupinami. Region prozatím není příliš ovlivněn problémy vznikajícími v souvislosti s užíváním drog či jiných návykových látek. Nicméně pro zkvalitnění poskytování sociální péče je významná podpora rozvoje a zvyšování podílu nestátních subjektů v souladu se záměrem Zákona o sociální péči, a to zejména služeb poskytovaných skupinám obyvatelstva postižených sociální exkluzí či různým tělesným či mentálním postižením. Z tohoto pohledu se jeví jako přínosné rozšíření nabízených služeb o služby denního stacionáře.

8.3. Volnočasové aktivity

V každé obci regionu MAS Havlíčkův kraj existuje alespoň jedno zařízení, kde mohou občané obcí trávit volný čas. Z kulturních zařízení se nejčastěji jedná o knihovnu či kulturní dům (viz tab. 11). Knihovna vytváří potenciální možnost vytvoření veřejně přístupných internetových stanišť. Množství hřišť je dobrým předpokladem aktivního trávení volného času.

Mezi kulturní centra regionu se kromě Přibyslavi řadí též Havlíčkova Borová a Krucemburk. V těchto dvou městech se nachází výstavní galerie. V Krucemburku se nachází galerie Jana Zrzavého, v Havlíčkově Borové se pak nachází stálá expozice o životě Karla Havlíčka Borovského. V Přibyslavi je navíc otevřeno Muzeum hasičského hnutí a Městské kulturní a sportovní zařízení pořádající pravidelné akce v průběhu celého roku. V posledních letech se kulturní život rozvíjí i v malé obci Modlíkov, kde díky iniciativě občanů a místních spolků jsou několikrát ročně pořádány vystoupení známých umělců. Tyto akce si již získaly značnou popularitu v rámci celého okresu Havlíčkův Brod.

Důležitou roli ve všech obcích hraje i sport. Velkou měrou přispívá k sociálnímu rozvoji. Ve většině obcí se nachází hřiště s různým větším či menším příslušenstvím. Většinou se jedná

o fotbalová hřiště, nicméně obyvatelé i mnoha menších obcí mohou využívat tenisové kurty, volejbalová hřiště, bowling apod. Největší sportovní zázemí má město Přibyslav. Zde se kromě moderní sportovní haly pro všechny druhy míčových sportů a kromě venkovního hřiště nachází i nově vybudovaný plavecký bazén s mnoha atrakcemi. V letních měsících lze využít ke koupání i rybník Řeka. Menší koupaliště se nachází i v dalších obcích regionu, jako např. v Podmoklanech, Slavětíně, a Slavíkově.

Život v některých obcích doprovází každoročně konané akce, které pomáhají tmelit občany, posilují pocit sounáležitosti, a zároveň rozvíjí občanskou společnost s pevným vztahem lidí s místem, kde žijí. Z těchto akcí lze jmenovat například kulturní léto v Krucemburku, oslavy výročí narození Karla Havlíčka Borovského v Havlíčkově Borové, vojnoměstské kulturní léto, pouťové slavnosti ve Velké Losenici, rockový festival ve Velké Losenici, masopustní průvody, pravidelná setkání důchodců, dětské dny a mnoho dalších akcí.

Tab 12: Kulturní a sportovní zařízení v obcích regionu MAS Havlíčkův kraj

Obec	Veřejná knihovna	Kulturní zařízení	Sakrální stavba	Hřiště	Tělocvična	ostatní
Dlouhá Ves	ano	ano	ano	ano	ne	---
Havlíčková	ano	ano	ano	ano	ano	---
Borová						
Krucemburk	ano	ano	ano	ano	ano	koupaliště, kino
Modlíkov	ano	ano	---	ano	---	---
Oudoleň	ano	ano		ano		---
Podmoklany	---	ano	---	ano	---	přírodní koupaliště, letní kino
Přibyslav	ano	ano	ano	ano	ano	veřejné koupaliště s atrakcemi
Slavětín	---	---	ano	---	---	koupaliště
Slavíkov	ano	---	---	ano	---	koupaliště, tenis. kurt
Sobíňov	ano	ano	ano	ano	ano	přírodní amfiteátr
Stříbrné Hory	ano	ano	ano	ano	---	---
Velká Losenice	ano	ano	ano	ano	ano	víceúčelové sport. Zařízení s tenis. kurty
Vojnův Městec	ano	ano	ano	ano	ano	otevřený zimní stadion
Ždírec nad Doubravou	ano	ano	ano	ano	ano	víceúčelové sport. zařízení

Zdroj: informace poskytnuté obcemi

Významnou úlohu v obcích zaujímají i místní spolky a sdružení. Relativně vysoký počet těchto organizací svědčí o aktivitě a určité „zakořeněnosti“ místních obyvatel. Spolková činnost je rozšířena ve všech obcích regionu. Mezi nejvíce rozšířené patří: Sbor dobrovolných hasičů, sportovní kluby a myslivecká sdružení. Poměrně rozšířené jsou i různé spolky žen, rybářská a chovatelská sdružení. Tyto spolky pořádají zpravidla z minulosti oblíbené kulturní a sportovní akce jako poutě, posvícení, pálení čarodějnic, dětské dny, plesy apod., jak je uvedeno výše. Seznam nejvýznamnějších spolků v jednotlivých obcích je uveden v tabulce 13.

Tab.13: Seznam nejvýznamnějších spolků jednotlivých obcí

Obec	Spolek
Dlouhá Ves	Myslivecké sdružení Tělovýchovná jednota Dlouhá Ves Sbor dobrovolných hasičů
Havlíčková Borová	TJ Sokol Myslivecké sdružení Sbor dobrovolných hasičů Český zahrádkářský svaz Jen tak, o.s.
Krucemburk	Divadlo Štrůdl Společnost přátel Krucemburku TJ Spartak Staré Ransko Společnost Jana Zrzavého Loutkařský spolek „Oblázek“ Český svaz chovatelů Sbor dobrovolných hasičů Telocvičná jednota Sokol
Modlíkov	FC Dělo Modlíkov Myslivecké sdružení
Oudoleň	Sbor dobrovolných hasičů Tělovýchovná jednota Sokol Myslivecké sdružení
Podmoklany	Sbor dobrovolných hasičů Honební společenstvo Podmoklany
Přibyslav	Sportovní klub Juvenic Aeroklub Přibyslav Český zahrádkářský svaz KO Pionýra Myslivecké sdružení Opečenka Nadace pro podporu hasičského hnutí PONY CLUB Sbor dobrovolných hasičů Česká Jablonná Sbor dobrovolných hasičů Utín TJ Sokol Přibyslav SHČMS – centrum hasičského hnutí

Slavětín	Sbor dobrovolných hasičů
Slavíkov	Sbor dobrovolných hasičů Svaz včelařů
Sobíňov	Sbor dobrovolných hasičů TJ Sokol Sobíňov Myslivecké sdružení
Stříbrné Hory	Sbor dobrovolných hasičů Klub mladých maminek
Velká Losenice	Klub křesťanských demokratů Sbor dobrovolných hasičů Tělovýchovná jednota Český svaz chovatelů Myslivecké sdružení
Vojnův Městec	TJ Jiskra Vojnův Městec Střelecký klub Myslivecké sdružení Sbor dobrovolných hasičů Pétanque klub 1293 Vojnův Městec
Ždírec nad Doubravou	Sbor dobrovolných hasičů SK Dekora Ždírec nad Doubravou Český svaz žen

Zdroj: informace poskytnuté obcemi

8.4. Obchod a služby

Standardem základní vybavenosti obcí je zajistit obyvatelům možnost uspokojování přímých potřeb. Jedním z prostředků jak toho dosáhnout, je zajistit dostatečné množství služeb pro obyvatele. Prakticky to znamená minimálně prodejnu s potravinami. Tyto venkovské prodejny potravin zahrnují často i zboží ze sortimentu specializovaných prodejen (průmyslové zboží, ovoce a zelenina...), i když často nesou název „potravinový“ namísto „smíšené zboží“.

V regionu MAS Havlíčkův kraj se často vyskytují obce s několika místními částmi, v nichž se obchody nachází jen zřídka. Vybavenost komerčními službami vždy závisí na lidnatosti sídel. Souhrnně lze konstatovat, že v naprosté většině i malých obcí se nachází alespoň jedna prodejna potravin. Ve větších sídelních celcích lze najít i řadu specializovaných prodejen. Za „většími nákupy“ však dnes v souladu s celospolečenským trendem občané vyjíždějí, a to zejména do Havlíčkova Brodu, ale i do Jihlavy či Prahy, kde nakoupí téměř vše pod jednou střechou. Toto vede k tomu, že místním obchodníkům ubývají zákazníci a řada z nich byla nucena své provozovny z důvodu nerentability uzavřít.

V oblasti služeb se na území sledované oblasti nachází malé provozovny bez zaměstnanců. Jedná se zejména o kadeřnictví, pedikúry, opravy automobilů apod. Ve větších sídelních celcích je struktura služeb dostatečná. Nachází se zde všechny služby potřebné pro život na venkově, ale i řada specializovaných oborů.

Limitujícím faktorem pro další rozvoj služeb zejména v menších obcích je kromě trendu využívání širších služeb ve velkých městech i nižší kupní síla obyvatelstva oblasti a také nedostatek vhodných prostor. Z tohoto pohledu se jeví jako přínosné pro rozvoj služeb rekonstrukce obecních budov v současnosti nevyužívaných a jejich nabídka místním podnikatelům za přijatelných podmínek.

V regionu se nachází také několik poboček České pošty a to v obcích Velká Losenice, Sobiňov, Oudoleň, Slavíkov, Havlíčkova Borová a ve městech Ždírec nad Doubravou, Přibyslav a Krucemburk. Síť pošt je dostatečně hustá, navíc je v jejích pobočkách možné využít služeb Poštovní spořitelny. Bankovní a pojišťovací společnosti jsou soustředěny pouze do Přibyslavi a Ždírci nad Doubravou. V těchto městech lze využít i vybírání hotovosti z bankomatů.

9. Cestovní ruch

9.1. Turistické atraktivity

Dle Hodnocení potenciálu cestovního ruchu v ČR je potenciál pro rozvoj odvětví cestovního ruchu vysoký v téměř celé oblasti spadající do MAS Havlíčkův kraj. Největší potenciál mají města Přibyslav, Ždírec nad Doubravou, městyse Havlíčkova Borová, Velká Losenice a Krucemburk a obce Sobiňov a Stříbrné Hory. V ostatních obcích je potenciál cestovního ruchu zvýšený. Hodnoty potenciálu vycházejí z hodnocení stávajícího přírodního a kulturního bohatství daného území s ohledem na dané rozvojové příležitosti.

Oblast je vhodná zejména pro cykloturistiku, venkovskou turistiku, pěší turistiku, myslivost a vodní sporty. Kulturní podněty jsou zastoupeny relativně méně o to důležitější roli pak mohou hrát potenciální kulturní akce.

Ačkoliv se v regionu nevyskytují velice významné přírodní ani kulturní kuriozity s výjimkou památníku Karla Havlíčka Borovského (národní kulturní památka), přírodní podmínky skýtají dobré možnosti k rekreaci. Především poloha části území v okolí řeky Sázavy (Přibyslavsko) skýtá velký potenciál k rozvoji cestovního ruchu v dané oblasti. V současné době v regionu MAS Havlíčkův kraj převažují turisté a návštěvníci z tuzemska, spíše s menší kupní silou se zájmem o aktivní venkovskou turistiku.

Velice zajímavá z hlediska cestovního ruchu je poloha části území na okraji chráněné krajinné oblasti Žďárské vrchy. Již dnes je na tomto území celá řada zařízení sloužící jak pro letní, tak zimní rekreaci, a to jak dlouhodobou, tak krátkodobou. Toto území patří k turisticky vyhledávaným cílům.

Stále významnější z hlediska cestovního ruchu se stává cykloturistika. Současným trendem jsou zejména tématické cyklotrasy a cyklostezky. U stávajících cykloturistických tras je potřeba vytvořit kvalitní doprovodnou infrastrukturu. Jedná se zejména o informační tabule, odpočívadla apod. Dále je nutné zkvalitnit propagaci. Jako důležité z hlediska přitažlivosti regionu MAS Havlíčkův kraj jako turistického celku se jeví propojení cyklotrasami severní části oblasti (Ždírecko) a s její východní a jižní částí (Přibyslavsko).

Přibyslavská část regionu náleží do oblasti nazývané Posázaví. Posázaví celkově patří mezi vyhledávanou výletní a rekreační oblast. Cykloturistické trasy vedou zajímavými oblastmi s využitím silnic s menším provozem, lesních a polních cest. Nejvýznamnější je cyklotrasa č. 19 tzv. „Posázavská cyklotrasa“, která vede od obce Lísek (cca 10 km východně od Nového Města na Moravě) přes Nové Město na Moravě, Žďár nad Sázavou, Přibyslav, Havlíčkův Brod, Světlou nad Sázavou, Ledec nad Sázavou, Zruč nad Sázavou, Sázavu, Týnec nad Sázavou až k soutoku Sázavy s Vltavou (Davle). V severní části sledované oblasti se nachází cyklotrasy zejména v okolí Ždírcce nad Doubravou a Havlíčkově Borové. Cykloturistika je také hojně podporována radnicemi obcí začleněných do Místní akční skupiny. Jedná se o následující cyklotrasy:

- trasu č. 5127 nazvaná Podoubravská cyklotrasa – Krucemburk – Ždírec n.D. - Radostín - Libice nad Doubravou - Golčův Jeníkov.
- č. 4122 z Krucemburku do Přibyslavi
- cyklotrasa spojující Ždírec n.D. a Krucemburk

V regionu žila celá řada velikánů české literatury, umění, politiky i dalších oblastí. Za všechny je třeba jmenovat Karla Havlíčka Borovského, Jana Zrzavého či Jana Ottu. V Krucemburku je zřízena stálá expozice Jana Zrzavého, Stejně jako v Havlíčkově Borové je expozice věnovaná tvorbě K.H.Borovského. Ve Ždírci n.D. se nachází galerie Doubravka. Oblast se také vyznačuje nadprůměrným množstvím památek zapsaných na seznamu Národního památkového ústavu (viz tab. 13). Některé z těchto objektů (především venkovská sídla a rodinné domy) jsou v rukách soukromých majitelů. Řada památek je dnes poškozena a vyžaduje rozsáhlejší obnovu.

Základním předpokladem k zužitkování těchto atraktivit spolu s nádhernou přírodou je kvalitní a jednotná propagace v rámci cestovního ruchu. Toto si obce velice uvědomují a pravidelně vydávají různé propagační materiály. V současné době je realizován projekt jednotné propagace, který byl finančně podpořen ze Společného regionálního operačního programu. Je třeba, aby tyto propagační materiály obsahovaly také podrobné informace o konkrétních službách (itineráře tras v určitém časovém horizontu a podle druhu dopravy, nabídka

stravovacích a ubytovacích služeb, možnosti sportovního a kulturního vyžití). Propagaci regionu v současné době napomáhá i několik informačních center (Přibyslav, Havlíčkova Borová, Ždírec nad Doubravou, Krucemburk, Velká Losenice a další). Neustále dochází ke zkvalitňování poskytovaných služeb, včetně možnosti přístupu k internetu. Ve všech těchto zařízeních je možné získat informace o území (ubytovací a stravovací služby, dopravní dostupnost, půjčovny sportovních potřeb, doplňkové služby, turistické atraktivity a cíle, turistické trasy, kulturní a sportovní události apod.). Významná je také spolupráce i s jinými informačními centry v okolí (Havlíčkův Brod, Žďár nad Sázavou atd.).

Z hlediska přírodních zajímavostí je nejdůležitější přírodní rezervace Štíří důl, která se nachází mezi obcemi Krucemburk, Hluboká, Vojnův Městec a Radostín. Je zde zajímavá vegetace (violka srstnatá, ostřice jarní, mochna jarní, čičorka pestrá, a pod.). Největší botanickou zajímavostí je hořeček český. Z fauny je zajímavý výskyt ohroženého mloka skvrnitého.

Na základě zjištěných skutečností se právě oblast cestovního ruchu jeví jako nejperspektivnější oblast pro budoucí rozvoj celé oblasti. A to jak z hlediska investic do turistické infrastruktury (podpora památek, přírodního dědictví, sportovní a kulturní zázemí), tak z hlediska požadované propagace regionu (www stránky, propagační předměty a materiály apod.). Navazujícím segmentem k podpoře rozvoje cestovního ruchu ale musí být i podpora podnikatelských aktivit v této oblasti a zkvalitňování vzhledu obcí.

Tab. 14: Památky zapsané v seznamu Národního památkového ústavu

Obec	památka či přírodní zajímavost	Umístění (místní část)	Číslo rejstříku
Dlouhá Ves	kostel sv.Mikuláše	Dlouhá Ves	32368/6-131

Havlíčková Borová	kostel sv.Víta	Havlíčková Borová	25056/6-171	
	boží muka	Havlíčková Borová	25544/6-165	
	pomník K.H.Borovského	Havlíčková Borová	21379/6-172	
	měšťanský dům č.p. 32	Havlíčková Borová	29534/6-173	
	rodinný dům č.p. 41	Havlíčková Borová	22290/6-174	
	rodinný dům č.p. 42	Havlíčková Borová	52500/6-175	
	rodinný dům č.p. 43	Havlíčková Borová	30908/6-176	
	rodinný dům č.p. 45	Havlíčková Borová	34548/6-177	
	rodinný dům č.p. 46	Havlíčková Borová	40577/6-178	
	rodinný dům č.p. 47	Havlíčková Borová	53205/6-179	
	rodinný dům č.p. 48	Havlíčková Borová	25712/6-180	
	rodinný dům č.p. 49	Havlíčková Borová	24279/6-181	
	rodinný dům č.p. 50	Havlíčková Borová	25460/6-182	
	rodinný dům č.p. 51	Havlíčková Borová	29600/6-183	
	rodinný dům č.p. 52	Havlíčková Borová	28903/6-166	
	rodinný dům č.p. 53	Havlíčková Borová	22824/6-185	
	rodinný dům č.p. 54	Havlíčková Borová	18845/6-186	
	rodinný dům č.p. 55	Havlíčková Borová	14463/6-187	
	venkovská usedlost č.p. 62	Havlíčková Borová	16505/6-167	
	venkovská usedlost č.p. 77	Havlíčková Borová	18651/6-168	
	venkovská usedlost č.p. 24	Peršikov	20795/6-4999	
	tvrz	Železné Horky	38090/6-364	
	Rodinný dům č.p. 132	Havlíčková Borová	32924/6-188	
	Rodinný dům č.p. 135	Havlíčková Borová	16717/6-189	
	Rodinný dům č.p. 136	Havlíčková Borová	13936/6-190	
	Rodinný dům č.p. 137	Havlíčková Borová	38914/6-191	
	Venkovská usedlost č.p. 152	Havlíčková Borová	24533/6-169	
	Rodinný dům č.p. 154	Havlíčková Borová	53672/6-192	
	Rodinný dům č.p. 157	Havlíčková Borová	24734/6-193	
Rodinný dům č.p. 163	Havlíčková Borová	11777/6-170		
Rodinný dům č.p. 188	Havlíčková Borová	36021/6-194		
Rodinný dům č.p. 189	Havlíčková Borová	37421/6-195		
Krucemburk	kostel sv.Mikuláše	Krucemburk	18353/6-248	
	pomník obětem 2.sv.války	Krucemburk	10316/6-5694	
	socha sv.Jana Nepomuckého	Krucemburk	31146/6-246	
	pomník padlým I. A II. světové války	Krucemburk	38168/6-5076	
	pomník padlým z května 1945	Krucemburk	42082/6-245	
	fara č.p. 17	Krucemburk	21673/6-247	
	fara č.p. 88	Krucemburk	23579/6-4334	
	Krucifix s oplocením	Staré Ransko	101499	
Oudoleň	venkovská usedlost č.p. 20	Oudoleň	32168/6-296	

Podmoklany	zvonička	Hudeč	17732/6-5006
	venkovská usedlost čp. 4	Hudeč	24656/6-5002
	venkovská usedlost čp. 5	Hudeč	45009/6-5003
	venkovská usedlost čp. 6	Hudeč	32247/6-5004
	venkovská usedlost čp. 7	Hudeč	13867/6-5005
	venkovská usedlost čp. 11	Hudeč	44740/6-5000
	venkovská usedlost čp. 12	Hudeč	24348/6-5001
Přibyslav	kostel sv.Jana Křtitele	Přibyslav	28889/6-311
	boží muka	Přibyslav	33611/6-312
	socha sv.Václava	Přibyslav	28769/6-313
	sloup se sousoším Piety	Přibyslav	16652/6-314
	pomník	Přibyslav	22386/6-5078
	pomník Jana Žižky z Trocnova	Přibyslav	46398/6-308
	lavice z hradu Lipnice	Přibyslav	32110/6-321
	měšťanský dům čp. 4	Přibyslav	19393/6-4878
	měšťanský dům čp. 45	Přibyslav	10374/6-5637
	rodinný dům čp. 53	Přibyslav	21641/6-316
	rodinný dům čp. 60	Přibyslav	25555/6-4670
	městský dům čp. 75	Přibyslav	24694/6-320
	rekreační chata čp. 122	Přibyslav	16033/6-318
	škola čp. 245	Přibyslav	25287/6-317
	fara čp. 267	Přibyslav	26748/6-309
	špitál čp. 271	Přibyslav	21556/6-319
	zámek čp. 300	Přibyslav	35538/6-315
	venkovská usedlost čp. 312	Přibyslav	12743/6-5985
	venkovská usedlost čp. 13	Česká Jablonná	45058/6-4991
	zřícenina hradu Ronov	Ronov nad Sázavou	36521/6-322
silniční most	Ronov nad Sázavou	38761/6-323	
zámek čp. 9	Ronov nad Sázavou	30597/6-4671	
Slavětín	pomník obětem I. A II. světové války	Slavětín	19031/6-5072
Sobíňov	pomník padlých 5. 5. 1945	Sobíňov	21686/6-337
	pomník 21 padlým z 5. 5. 1945	Sobíňov	29996/6-5080
	kostel Navštívení P. Marie	Sopoty	32653/6-334
	fara čp. 216	Sopoty	25445/6-335
Stříbrné Hory	kostel sv.Kateřiny	Stříbrné Hory	26321/6-338
	silniční most	Stříbrné Hory	22417/6-339
	růženina štola- rudný důl	Stříbrné Hory	23101/6-5501
	pekelská štola – rudný důl	Stříbrné Hory	41966/6-5502

Velká Losenice	kostel sv.Jakuba	Velká Losenice	34824/7-4521
	boží muka	Velká Losenice	19293/7-4527
	boží muka	Velká Losenice	24596/7-4530
	boží muka	Velká Losenice	33660/7-4529
	boží muka	Velká Losenice	35492/7-4528
	pamětní kámen	Velká Losenice	39059/7-4531
	krucifix	Velká Losenice	68455/7-4524
	fara čp. 1	Velká Losenice	18644/7-4525
	venkovská usedlost čp. 9	Velká Losenice	15201/7-4532
	venkovská usedlost čp. 23	Velká Losenice	21035/7-4533
	venkovská usedlost čp. 24	Velká Losenice	47034/7-4534
	venkovská usedlost čp. 30	Velká Losenice	17321/7-4535
	venkovská usedlost čp. 35	Velká Losenice	14697/7-4536
	zvonička	Pořežín	15490/7-4540
	hamr- byv. Tvrz s mlýnem čp. 1	Pořežín	32244/7-4539
	venkovská usedlost čp. 9	Pořežín	53794/7-4541
	venkovská usedlost čp. 11	Pořežín	37391/7-4542
Vojnův Městec	kostel sv.Ondřeje	Vojnův Městec	39182/7-4618
	socha sv.Jana Nepomuckého	Vojnův Městec	25138/7-4620
	hosпода čp. 8	Vojnův Městec	46844/7-4619
Ždírec nad Doubravou	pomník padlých vojáků	Ždírec nad Doubravou	36385/6-363
	kostel sv. Václava	Horní Studenec	22122/6-208
	venkovská usedlost čp. 16	Horní Studenec	25361/6-207
	zámek	Nový Studenec	23665/6-209
	zvonička	Stružinec	36072/6-4998

Zdroj: Národní památkový ústav

9.2. Turistická infrastruktura

Přírodní a kulturní bohatství musí doplňovat vhodné služby, které návštěvníkům umožní příjemný pobyt, tělesný a duševní odpočinek. Jedná se zejména o zajištění kvalitního ubytování a stravování. Rozvinutá turistická infrastruktura se sama o sobě v některých případech stává hlavní atraktivitou a důvodem návštěvnosti určité lokality. Celkově lze říci, že region MAS Havlíčkův kraj patří k těm oblastem, které mají dobré turistické zázemí, ať již se jedná o ubytovací či stravovací služby. Jedinou výjimkou je nedostatek ubytovacích kapacit vyšší kvalitativní úrovně. Jejich seznam je uveden v následující tabulce.

Tab. 15: Restaurační a ubytovací zařízení

Obec	Možnost stravování	Možnost ubytování
------	--------------------	-------------------

Dlouhá Ves	restaurace	chatová lokalita Dlouhá Ves
Havlíčková Borová	pohostinství u Havlíčků	- rekreační domky Betlém - turistická ubytovna TJ Sokol Havlíčková Borová
Krucemburk	- hospůdka U Pecinů - pohostinství Pepino - hostinec Kuba - restaurace Řeka	- rekreační stř. Štíří Důl - turistická ubytovna U Pecinů - Rekreační středisko Řeka - Penzion U Stražilů
Oudoleň	restaurace	
Podmoklany	restaurace	
Přibyslav	několik restaurací a kaváren (U Kubínů, U Žižky, U Huberta)	- Penzion U Kubínů - Hotel Garni - Pension Starý dvůr - Apartmány Bechyňovo nám. 5
Slavíkov	- pohostinství Na Parketě	
Sobiňov	- hostinec U Štefana	
Velká Losenice	- Hospoda U Macků - restaurace ve sport. Zařízení - stravovací služby Neubauer	- penzion Holemář - samota Branky
Vojnův Městec	- hostinec U Malimánků - hostinec Pod lipou	- Ubytování Fírek - ubytovna Deconta
Ždírec nad Doubravou	- restaurace Na Křižovatce - pohostinství U Krkavce (H. Studenec) - restaurace u Pecinů (Údavy)	- motorest Nové Ransko - Hotel Filippi - penzion U Macháčků (Nové Ransko) - penzion U Pecinů (Údavy)

Zdroj: Informace poskytnuté obcemi

10. Životní prostředí

Region MAS Havlíčkův kraj se nachází v oblasti Českomoravské vrchoviny, (pozůstatek nejstaršího pohoří Českého masívu). Dle nového geomorfologického členění (z roku 1996) je začlenění oblasti dle stanovené hierarchie následující:

system: Hercynský

provincie: Česká vysočina

subprovincie: Česko-moravská

oblast: Železné hory a Hornosázavská pahorkatina

Území regionu tvoří kopcovitá krajina s velkým množstvím lesů, které jsou prostřídány poli, loukami a menšími obcemi (co do rozlohy i počtu obyvatel). Krajinu zejména v okolí Oudoleně, Havlíčkové Borové, Modlíkově tvoří vyšší podíl orné (zemědělské) půdy. Krajinná zeleň je

zastoupena drobnějšími lesy, remízky a porostlými mezemi. Rozsáhlejší lesní komplexy se nachází východně od Havlíčkovy Borové a Velké Losenice a v okolí Krucemburku. Průměrná nadmořská výška se pohybuje okolo 450 m.n.m. Nejnižší nadmořská výška je v údolí Sázavy 440 m.n.m., nejvyšší pak 675 m.n.m. východně od Velké Losenice. Průměrná roční teplota se pohybuje kolem 8 °C. Srážky se zde pohybují mezi 600 - 650 mm.

Východní část oblasti spadá do chráněné krajinné oblasti Žďárské vrchy. Její rozloha činí 70 940 ha, z toho 46 % zaujímají lesy, zastoupené zejména ve vyšší centrální části území, 44% tvoří zemědělský půdní fond, 1,9 % vodní plochy, 0,9 % zastavěné plochy a 5,5 % ostatní plochy. CHKO se rozkládá v nadmořských výškách od 490 do 836,3m (nejvyšší vrchol Devět skal). V k.ú. Havlíčkova Borová se nachází nejvýchodnější bod CHKO Žďárské vrchy. Jedná se o harmonicky vyváženou krajinu s významným zastoupením přirozených ekosystémů. V jejím krajinném rázu, formovaném od středověké kolonizace někdejšího pomezí hvozdu, se pod zalesněnými hřbety Žďárských vrchů prolínají pole a louky s osnovou dřevinné vegetace, malebně začleňující rybníky i venkovské osídlení s prvky horácké lidové architektury. Typickým krajinným prvkem oblasti jsou rovněž rulové skalní útvary vytvořené na zalesněných hřbetech Žďárských vrchů a mozaika rozptýlené dřevinné vegetace s remízky a kamenicemi v zemědělsky využívané krajině. Do CHKO Žďárské vrchy spadají části katastrálních území Slavětín, Oudoleň, Havlíčkova Borová, Velká Losenice a Vojnův Městec.

Část katastrálního území obcí Podmoklany a Ždírec nad Doubravou zasahuje do chráněné krajinné oblasti Žďárské vrchy.

Zásahy zemědělské velkovýroby do krajiny v minulosti způsobily celou řadu škod ve vyváženosti přírody. Došlo k rozsáhlým melioracím mokřadů a vlhkých luk, k regulacím některých toků, k rušení zemědělských cest, zcelování honů. Důsledkem těchto hrubých zásahů do krajiny dochází dnes k velké vodní erozi, splavování orné půdy do údolí a rybníků, nebezpečí záplav (povodní) při letních bouřích a k celkovému prudkému odtoku vody z krajiny.

Oblast náleží k povodí řeky Sázavy a částečně k povodí řeky Doubravy. Na území regionu nezasahuje žádný významný zdroj pitné vody nadregionálního významu.

10.1. Půdy a lesy

Dle rozdělení orné a zemědělské půdy náleží území regionu MAS Havlíčkův kraj do tzv. bramborářské výrobní oblasti. Charakteristické jsou středně velké, mírně až středně svažité pozemky v nadmořské výšce nad 300 m. Půdy jsou hnědozemě a hnědé horské lesní půdy, středně až mírně oglejené (sezónně zamokřené, většinou meliorované), středně zrnité. Na pozemcích svažitých, těžce obhospodařovatelných a v nivách potoků a řek jsou louky.

Téměř celé území se nachází v tzv. méně příznivých zemědělských oblastech (LFA). Přesto je poměrně velká část území využívána jako orná půda (celkem 41,10 %) k intenzivní zemědělské činnosti.

Značná svažitost jsou základní příčinou vysoké erozní ohroženosti zemědělské půdy, využívané jako orná půda. Jedním z dalších faktorů, který zvyšuje míru erozní ohroženosti je mnohdy špatná organizace půdního fondu a nevážená agrotechnika na některých lokalitách svažitých pozemků.

Území mikroregionu je poměrně hustě zalesněno. Z celkové plochy území 19 669 ha zaujímají lesní porosty 6 863 ha (zdroj ČSÚ), což představuje 35 % celkové výměry, což je mírně nad průměrem celé České republiky. Podle údajů Českého statistického úřadu zaujímá lesní půda 33,5% celkové výměry v rámci ČR. Převládají smrkové monokultury, kterým hrozí polomy, vývraty a jiné kalamity, včetně větší náchylnosti k šíření škůdců, proto trvá potřeba obohatit druhovou rozmanitost o listnaté stromy (cílem je mít vyšší procento smíšených lesů) a obohatit i druhové složením. Fauna má charakter běžné fauny českých kultivovaných pahorkatin s roztroušenými enklávami, kde se zachovaly některé pozoruhodnější druhy bezobratlých živočichů. Lemy lesů s listnatými dřevinami a keři by se měly postupně rozšířit.

Nelesní přirozenou vegetaci představují zbytky remízků, mezí a soliterních stromů, případně křovin. Jejich protierozní funkce a zároveň funkce stanoviště pro živočišstvo byla v předchozích letech výrazně snížena. V současnosti znovu nabývají na významu a podporuje se vznik souvislých pruhů přirozené vegetace, jež by bylo možné označit za regionální biokoridory.

10.2. Zvláště chráněná území přírody

Zákon č.114/1992 Sb, o ochraně přírody a krajiny rozlišuje velkoplošná ZCHÚ (národní parky a chráněné krajinné oblasti) a maloplošná chráněná území. (národní přírodní rezervace, přírodní rezervace, národní přírodní památky a přírodní památky.

Na území MAS Havlíčkův kraj se z velkoplošných ZCHÚ nachází CHKO Žďárské vrchy a CHKO Železné hory, o kterých je pojednáno v předchozí kapitole. Maloplošná zvláště chráněná území jsou specifikována v níže uvedené tabulce:

Tab.16: Maloplošná zvláště chráněná území na území MAS Havlíčkův kraj

Obec	Kód	Název	Kategorie	Rozloha (ha)
Podmoklany	1831	Mokřadlo	PR	13,31, z toho 5,30 MAS Havl.kraj
Havl.Borová, Krucemburk	1254	Ranská jezírka	PR	27,21

Havl.Borová, Krucemburk	1886	Ransko	NPR	695,40 (včetně mendlů)
Krucemburk	1257	Řeka	PR	16,06
Krucemburk, Vojnův Městec	1222	Štíří důl	PR	18,80
Podmoklany, Ždírec n.D.	1671	Zlatá louka	PR	11,34
Vojnův Městec	1045	Radotínská rašeliniště	NPR	30,51
Vojnův Městec	1279	Suché kopce	PR	13,38
Velká Losenice	917	Mlýnský potok a Uhlířky	PR	6,29

Zdroj: AOPK

Soustava NATURA 2000

Ptačí lokality – na území MAS Havlíčkův kraj se dnes nenachází žádná ptačí oblast dle soustavy NATURA 2000 vyhlášené v souladu s §45e zákona o ochraně přírody a krajiny.

Evropsky významné lokality:

1) **Ransko** - Národní přírodní rezervace Ransko byla zřízena vyhláškou MŽP ze dne 27.1.1997 na k.ú. Staré Ransko a Havlíčkova Borová. Celková rozloha rezervace je 695,4 ha.

Cílem ochrany je zachování jedinečné mozaiky ekosystémů Ranského masivu se společenstvy prameništních a potočních jasanových olšin, jedlobučin a hadcových borů. V lesních porostech jsou zastoupeny populace borovice lesní, buku jasanu, olší i smrku, které tvoří genovou základnu lesních dřevin. Na dochovaná přírodní společenstva je vázán bohatý výskyt chráněných a ohrožených druhů rostlin a živočichů. Z rostlin jsou to zejména bledule jarní, lýkovec jedovatý a řeřišnice trojlistá. Z živočichů jsou to různí bezobratlí a dále pak ptáci - sluka lesní, datel, sova.

2) **Štíří důl** - Přírodní rezervace Štíří důl se nachází mezi obcemi Krucemburk, Hluboká, Vojnův Městec a Radostín. Je zde zajímavá vegetace (violka srstnatá, ostřice jarní, mochna jarní, čičorka pestrá, a pod.). Největší botanickou zajímavostí je hořeček český. Z fauny je zajímavý výskyt ohroženého mloka skvrnitého.

Tab. 17: Památné stromy na území regionu MAS Havlíčkův kraj

Kat. území	Kód	Název	Typ objektu	Počet	Datum vyhlášení
Přibyslav	1714	Buk na školní zahradě	Jednotlivý strom	1	19.05.1997
Staré Ransko	1704	Dub letní	Jednotlivý strom	1	05.10.2000
Krucemburk	1705	Javor mléč	Jednotlivý strom	1	01.06.2000
Stružinec	1706	Jilm vaz	Jednotlivý strom	1	22.11.2000
Dolní Vestec	1713	Kaštanovník setý	Jednotlivý strom	1	07.11.1995
Staré Ransko	1728	Klenová alej	Stromořadí	134	12.12.1988
Přibyslav	1709	Lípa a jasan na hřbitově	Skupina stromů	2	14.04.2003
Modlíkov	1707	Lípa srdčitá	Jednotlivý strom	1	24.02.2005
Stružinec	1702	Lípa ve Stružinci	Skupina stromů	5	neuveдено
Staré Ransko	1727	Sajfertův buk	Jednotlivý strom	1	12.12.1988
Slavíkov	1736	Štikovská lípa	Jednotlivý strom	1	12.12.1998

Zdroj: AOPK

10.3. Odpadové hospodářství

Odpadové hospodářství je na dobré úrovni, všechny obce jsou začleněny do sběru, třídění a likvidace odpadu. Sběr komunálního odpadu na území obcí je zajišťován prostřednictvím sběrných nádob a jejich pravidelným vyprazdňováním formou odvozového sběru. Pro sběr tříděného odpadu se používají barevně rozlišené separační kontejnery. Třídí se směsný plast, PET lahve, bílé a barevné sklo a papír. Nebezpečný a velkoobjemový odpad se ve městech a některých obcích shromažďuje formou sběrných dvorů. Většina obcí ale sběry nebezpečného a velkoobjemového odpadu organizuje formou mobilního jednorázového sběru minimálně 2 x do roka. Komunální odpad je ve většině případů ukládán na skládku do Ronova nad Sázavou. Existuje projekt na rozšíření této skládky a vybudování třídících linek včetně kompostování a výroby bioplynu. Bude snaha realizovat tento projekt s použitím prostředků z Operačního programu Životní prostředí tak, aby se tato skládka stala centrální skládkou pro široké okolí s respektováním nejprísnějších norem a veškerých ekologických aspektů. Problémem regionu jsou také částečně černé skládky v extravilánech měst a obcí. Na likvidaci těchto skládek musejí obce vynakládat vlastní finanční prostředky. Tento problém ale není nijak rozšířený a spíše se jeho význam snižuje, na čemž má podíl jak osvětová činnost, tak i postupné rozšiřování nabídky separovaného sběru.

10.4. Shrnutí stavu životního prostředí

Stav životního prostředí (celkový stupeň narušenosti krajiny lidskou činností, kvality vody a ovzduší, rozmanitost flory a fauny) je dobrý. V porovnání s průměrným stavem v ČR se jedná o region s čistým a nenarušeným prostředím, bez výrazných ekologických zátěží vzhledem k tomu, že se zde nenacházejí větší průmyslové podniky a je zde tradičně více rozvinutá zemědělská výroba. Stav lesů je dobrý, nejsou výrazněji postiženy emisemi, v mnoha oblastech se podařilo zachovat druhová skladba blízká přirozenému stavu. Nicméně je třeba na zlepšení druhové skladby neustále pracovat, zejména se snažit o rozšíření ploch smíšených a listnatých lesů. Dobrý stav životního prostředí vyplývá i ze skutečnosti, že se zde nachází řada přírodních rezervací a území spadá i částečně do dvou chráněných krajinných oblastí. Ke zlepšení stavu životního prostředí, zejména stavu ovzduší v posledních letech přispívá i zavedení řady plynofikací obcí.

Dobrý stav životního prostředí je velice dobrou devizou pro další rozvoj cestovního ruchu.

11. Technická infrastruktura a doprava

11.1. Vodovodní a kanalizační sítě

Dobrá vybavenost technickou infrastrukturou je jednou ze základních podmínek rozvoje obce. Vybavenost obcí základními sítěmi technické infrastruktury (tj. vodovod, kanalizace, plyn) je v oblasti Místní akční skupiny Havlíčkův kraj značně rozdílná. Obecně však lze říci, že se zlepšuje a pokrývá stále větší prostor. Závisí především na velikosti obce, jejím rozpočtu, případně přírodních podmínkách.

Zásobování pitnou vodou je v obcích sdružených do MAS Havlíčkův kraj na dobré úrovni. Většina obcí je zásobena z místního vodovodu. Vodovod chybí v některých místních částech obcí. V těchto obcích obyvatelstvo využívá vodu z vlastních soukromých studní.

System svedení odpadních a dešťových vod je ve sledované oblasti na průměrné úrovni (viz Tab. 17). Ve větších sídlech je zavedena jak splašková, tak i dešťová kanalizace. V některých obcích kanalizace ale chybí úplně. Toto je způsobeno zejména finanční situací malých obcí a velkou finanční náročností výstavby kanalizace. Řada obcí se v současné době projektově připravuje na podání žádostí o dotace na tento druh investice. Kanalizace zcela chybí i v některých místních částech větších sídel. Tato situace značně komplikuje život novým stavebníkům, kdy jsou nuceni budovat u svých domů septiky a ty pravidelně vyvážet, popř. budovat domácí čistírny odpadních vod. V této souvislosti je třeba zamezit přímému zaústování

odpadních vod do koryt vodních toků. Jedná se jak o zamezení přímého vyústění kanalizace, která není ukončena centrální čistírnou odpadních vod obce, tak i o zamezení přímého zaústění jednotlivých domů, které nemají individuální domovní čistírnu.

V oblasti plynofikace obcí se situace v posledním desetiletí značně zlepšila. Většina obcí je plynofikována. Ovšem plynofikace chybí v některých místních částech větších sídel. Vzhledem k vysokým nákladům na plynofikaci obce a vzhledem k cenové politice státu v oblasti zásobování zemním plynem, stále více obcí od záměru plynofikovat upouští. Také řada občanů v souvislosti se zdražováním zemního plynu často odmítá zavádět plynové vytápění do svých příbytků a z finančních důvodů stále preferují vytápění na tuhá paliva, což má negativní dopad na stav ovzduší.

Tab. 18: Technická vybavenost obcí

Obec	Vodovod	Kanalizace	ČOV	Plynofikace
Dlouhá Ves	Ano - pouze skupinová pro MŠ, ZŠ a KD	Ne	Ne	Ne
Havlíčková Borová	Ano	Ano - částečná	Ne	Ano vč. většiny místních částí
Krucemburk	Ano	Ano	Ano	Ano
Modlíkov	Ano	Ano	Ne	Ano
Oudoleň	Ano	Ano - částečná	Ne	Ne
Podmoklany	Ano	Ano - částečná	Ne	Ne
Přibyslav	Ano	Ano - chybí v místních částech	Ano	Ano
Slavětín	Ano	Ne	Ne	Ano
Slavíkov	Ano	Ano - pouze některé místní části	Ne	Ano vč. většiny místních částí
Sobíňov	Ano	Ne	Ne	Ano
Stříbrné Hory	Ano	Ne	Ne	Ano
Velká Losenice	Ano	Ano	Ano	Ano
Vojnův Městec	Ano	Ne	Ne	Ano
Ždírec nad Doubravou	Ano	Ano - chybí v některých místních částech	Ano	Ano - chybí v některých místních částech

Zdroj: Informace poskytnuté obcemi

11.2. Silniční síť

Územím oblasti neprochází žádný významný dopravní tah typu dálnice. Dálnice D1 je vzdálena cca 25km z Přibyslavi s napojením u Velkého Beranova. Napojení na dálnici zajišťuje komunikace II/351 a komunikace II/352

Mezi nejvýznamnější silniční tahy, jenž prochází regionem, patří:

- 1- silnice I.třídy č.37 vedoucí ve směru Velká Bíteš - Žďár nad Sázavou – Ždírec nad Doubravou – Pardubice
- 2- silnice I.třídy č. 34 vedoucí ve směru Svitavy - Ždírec nad Doubravou – Havlíčkův Brod – Humpolec - Pelhřimov
- 3- silnice I.třídy č. 19 vedoucí ve směru Bystřice nad Perštejnem - Žďár nad Sázavou – Přibyslav – Pohled
- 4- silnice II.třídy č.345 vedoucí ve směru Ždírec nad Doubravou – Chotěboř – Golčův Jeníkov

Hlavní pátevní síť regionu je zobrazena na obr. č. 2

Další komunikace v regionu mají spíše lokální význam, slouží hlavně k dopravní propojenosti jednotlivých sídel oblasti.

Zatížení komunikací v regionu je na hlavních silničních tazích na poměrně vysoké úrovni. Nejvytíženější komunikací je komunikace I/34 (úsek ve Ždírci nad Doubravou – spojnice s komunikací II/345), kde projede více než 6880 vozidel za den. Na ostatních komunikacích I. ani II. třídy vytížení nepřesáhne 6000 vozidel/den. Na komunikacích nižších tříd v regionu intenzita dopravy nepřekračuje většinou 1000 vozidel/den. Zatížení komunikací v rámci regionu MAS Havlíčkův kraj je zachyceno na Tabulce 19., resp. Obr. č.3.

Tab. 19: Vytíženost hlavních silničních tahů

Číslo komunikace	Místo měření	Celoroční průměrná intenzita (počet vozidel / 24 hodin)
I/19	Přibyslav – zaústění do komunikace II/351	3053
I/34	Ždírec nad Doubravou – zaústění do komunikace II/345	6883
I/37	Ždírec nad Doubravou - zaústění do komunikace II/345	4090
II/345	Ždírec nad Doubravou - zaústění do komunikace I/34	5074

Zdroj: ŘSD - sčítání dopravy 2005

Obr. 3: Páteřní silniční síť kraje Vysočiny



V zásadě lze konstatovat, že ve sledované oblasti je celkově poměrně dobrý technický stav významných silnic I. a II. třídy. Horší je stav komunikací nižší třídy a zejména místních komunikací, což působí negativně na bezpečnost silničního provozu a dostupnost jednotlivých

sídel regionu. Velký nárůst automobilové dopravy v 90. letech navíc přispívá k neustálému zhoršování technického stavu dopravní sítě a životního prostředí. Jako nedostatečná se jeví síť a kvalita účelových komunikací z hlediska cestovního ruchu, zemědělství apod.

Vybavenost benzínovými pumpami je poměrně hustá a dostatečná.

11.3. Železniční síť

Územím MAS Havlíčkův Brod prochází dvě významné železniční tratě Českých drah, a to dráha č. 250 Havlíčkův Brod - Křižanov - Brno - Břeclav. Tato trať je dle Usnesení vlády ČR ze dne 20. prosince 1995 č. 766 zařazena jako trať celostátní. Jde o důležitou tepnu v regionu. Druhou důležitou železniční tratí je trať Havlíčkův Brod – Ždírec nad Doubravou – Pardubice.

Dále jsou dle (územně-technické studie) SUDOP Praha a. s. navrženy dvě varianty vysokorychlostní tratě směr Brno - Praha. Jedno mezi Velkou Losenicí a Pořežínem, druhá jižně od Přibyslavi. (Jde o územní rezervy pro případnou realizaci po roce 2020).

11.4. Veřejná doprava

Veřejnou dopravou jsou propojeny všechny obce oblasti, avšak situace v oblasti veřejné dopravy je v prostoru na různém stupni úrovně. Nejhorší je situace v menších obcích neležících na hlavních silničních spojnicích. Vzhledem k finanční ztrátovosti většiny spojů veřejné dopravy je rozsah zajišťované dopravní obslužnosti závislý na dotacích poskytnutých státem a obcemi.

Ve všech obcích zajišťuje veřejnou autobusovou dopravu především firma Connex Východní Čechy a.s. Obecně platí, že během všedních dnů je zajištění dopravní obslužnosti obcí na relativně dobré úrovni, i když se v posledních letech intenzita autobusových spojů snížila. Avšak opačná situace panuje u víkendových spojů, kdy u většiny menších obcí chybí jakékoliv dopravní spojení s okolím.

12. SWOT analýza

12.1. Obyvatelstvo, osídlení, zaměstnanost

Silné stránky	Slabé stránky
<ul style="list-style-type: none"> ▪ pozitivní demografický vývoj v posledních deseti letech u většiny obcí ▪ relativně příznivá věková struktura obyvatelstva ▪ poměrně nízká míra nezaměstnanosti ▪ pozitivní progresivita zaměstnanosti (počet zaměstnaných v sekundárních a terciárních oborech) ▪ rovnoměrné zastoupení mužů a žen ve struktuře obyvatelstva ▪ existence přirozených středisek regionu ▪ velký podíl individuální bytové výstavby 	<ul style="list-style-type: none"> ▪ nízká hustota osídlení ve srovnání s krajem Vysočina i ČR – velké množství malých sídel ▪ nízká využitelnost domovního a bytového fondu ▪ vývoj průměrných mezd v regionu nedosahuje průměru ČR – nízká kupní síla ▪ velice nízký podíl vysokoškolsky vzdělaného obyvatelstva ▪ marginální poloha regionu (okraj kraje)
Příležitosti	Ohrožení
<ul style="list-style-type: none"> ▪ dostatečná nabídka pracovních příležitostí s podporou průmyslových zón a podnikatelských aktivit ▪ vytvoření podmínek pro bytovou výstavbu vedoucí ke stabilizaci obyvatelstva ▪ podpora zvyšování vzdělanosti obyvatelstva formou investic do školství a celoživotního vzdělávání ▪ pozitivní přístup k investičním rozvojovým aktivitám malých obcí a místní částí ▪ podpora zlepšení dopravní dostupnosti a obslužnosti malých obcí 	<ul style="list-style-type: none"> ▪ nepříznivý demografický vývoj vedoucí ke zhoršení věkové struktury obyvatelstva ▪ vysídlování některých obcí, zejména těch se špatnou dopravní obslužností, infrastrukturou apod. ▪ postupné chátrání domovního a bytového fondu ▪ nedostatečná nabídka pozemků pro individuální bytovou výstavbu ▪ nekoordinovaný rozvoj obcí ▪ nedostatečná podpora rozvoje místních částí ▪ nedostatečná infrastruktura pro volnočasové aktivity

12.2. Hospodářství

Silné stránky	Slabé stránky
<ul style="list-style-type: none"> ▪ rozvoj podnikatelských zón v centrech oblasti ▪ technicky zdatné a zručné obyvatelstvo ▪ dobrá struktura zemědělství - zastoupení jak samostatně hospodařících rolníků, tak i větších zemědělských podniků ▪ existence řady středních podniků – eliminace nebezpečí krachu dominantního zaměstnavatele ▪ obyvatelstvo je zvyklé vyjíždět za prací mimo obec trvalého bydliště ▪ schopnost větších zaměstnavatelů využívat dotačních příležitostí 	<ul style="list-style-type: none"> ▪ nedostatečná dopravní obslužnost za účelem dojíždění do zaměstnání ▪ velké množství chátrajících hospodářských stavení a budov ▪ nedostatečná podpora malého podnikání ze strany státních orgánů ▪ hospodaření větších zem. podniků většinou na pronajaté půdě ▪ nízký počet zaměstnavatelů v malých sídlech ▪ vysoký podíl podnikatelských subjektů spadajících do definice tzv. mikropodniků ▪ velice nízký podíl vysokoškolsky vzdělaných pracujících ▪ velký rozsah chráněných krajinných prvků, což při výstavbě nových provozů klade zvýšené finanční nároky
Příležitosti	Ohrožení
<ul style="list-style-type: none"> ▪ podpora zainvestování průmyslových zón ▪ využití stávajících nevyužívaných chátrajících budov v majetku obcí k podnikatelské činnosti ▪ podpora rozvoje zejména služeb místního významu ▪ maximální využívání dotačních titulů i malými podnikateli a mikropodniky ▪ zlepšení spolupráce místních samospráv a podnikatelských subjektů – společné investice 	<ul style="list-style-type: none"> ▪ rušení dopravních spojů, což by vedlo ke zhoršení na trhu práce ▪ ekonomické problémy významných zaměstnavatelů ▪ zhoršení přístupu podnikatelských subjektů k finančním zdrojům ▪ stěhování provozoven do oblastí s nižší cenou práce a lepší dopravní dostupností

12.3. Cestovní ruch

Silné stránky	Slabé stránky
<ul style="list-style-type: none"> ▪ velké množství drobných kulturních a historických památek 	<ul style="list-style-type: none"> ▪ celkově ještě nedostatečná vybavenost území turistickou infrastrukturou

<ul style="list-style-type: none"> ▪ venkovský charakter regionu ▪ relativní blízkost turistických zajímavostí (Žďár nad Sázavou) ▪ velmi kvalitní přírodní a životní prostředí (ekologicky jedna z nejkvalitnějších oblastí ČR) ▪ Turisticky zajímavá místa (Ranský masiv) ▪ velké množství značených cyklistických a turistických tras ▪ množství fungujících informačních center vzájemně spolupracujících ▪ snaha o maximální propagaci formou spolupráce obcí celého regionu 	<ul style="list-style-type: none"> ▪ špatný technický stav některých památek a historických objektů ▪ nedostatek financí pro údržbu a péči o památky ▪ málo certifikovaných ubytovacích zařízení ▪ nedostatečná ubytovací kapacita ve vyšším standardu (hotely) ▪ krátká doba pobytu návštěvníků regionu MAS Havlíčkův kraj (velký podíl jednodenní turistiky) ▪ nedostatečná schopnost podnikatelů v cestovním ruchu využívat dotační tituly
Příležitosti	Ohrožení
<ul style="list-style-type: none"> ▪ využití potenciálu cestovního ruchu pro rozvoj celého regionu prostřednictvím společného postupu obcí a podnikatelů při jeho propagaci ▪ využití volného venkov. domovního fondu pro rekreaci (pronájmy chat, chalupářství) ▪ vhodné využívání kulturního dědictví ▪ postupné zvyšování domácí turistické poptávky ▪ rozvoj cyklotras a naučných stezek ▪ vybudování dostatečně kvalitního ubytovacího zařízení ▪ zlepšení infrastruktury jako předpoklad prodloužení délky pobytu turistů ▪ dostatek kulturních a sportovních akcí v regionu 	<ul style="list-style-type: none"> ▪ nedostatečná prezentace památkového fondu a jeho využití ▪ nedocenění významu přírodního a kulturního dědictví ▪ nedostatek finančních prostředků na rekonstrukce a údržbu památek a péči o krajiny ▪ vandalismus, rozkrádání památek ▪ neochota soukromých investorů investovat do infrastruktury cestovního ruchu

12.4. Životní prostředí

Silné stránky	Slabé stránky
<ul style="list-style-type: none"> ▪ pestrá krajinná skladba ▪ oblast má velké množství chráněných 	<ul style="list-style-type: none"> ▪ zvýšená eroze půdy v důsledku zrychleného odtoku vod

<p>krajinných prvků – přírodních rezervací, region leží na území dvou CHKO</p> <ul style="list-style-type: none"> ▪ podstatné zlepšení vlivu zemědělské činnosti na životní prostředí – respektování ekologičtějších principů při hospodaření ▪ minimální znečištění regionu, nízká produkce emisí ▪ chybí velký znečišťovatel ze strany průmyslového objektu ▪ podpora separovaného sběru odpadu ze strany místních samospráv 	<ul style="list-style-type: none"> ▪ značný podíl jehličnaté monokultury v lesích ▪ narušená vodní síť nadměrnou meliorací v minulém období
Příležitosti	Ohrožení
<ul style="list-style-type: none"> ▪ dovybudování kanalizačních sítí s napojením na čistírny odpadních vod ▪ snižování množství používaných agrochemikálií při zemědělském podnikání ▪ polyfunkční využívání krajiny k rozvoji cestovního ruchu při respektování principů udržitelného rozvoje ▪ další podpora recyklace odpadů ▪ podpora úspor energií formou snižování energetické náročnosti budov ▪ podpora alternativních zdrojů energií – bioplynové stanice, malé vodní elektrárny 	<ul style="list-style-type: none"> ▪ v případě snižování lesních ploch zvyšování rizika eroze půdy ▪ vznik černých skládek ▪ nerespektování pravidel chování v přírodních rezervacích a CHKO ze strany návštěvníků ▪ zhoršující se stav kanalizačních sítí a nefunkčnost ČOV ▪ příchod velkého průmyslového podniku znečišťující životní prostředí ▪ průmyslová havárie ▪ živelné pohromy – záplavy, vichřice apod. ▪ nevhodné aktivity ze strany zemědělských podnikatelů – nerespektování ekologických standardů

12.5. Občanská vybavenost a dopravní obslužnost

Silné stránky	Slabé stránky
<ul style="list-style-type: none"> ▪ existence základních institucí občanské infrastruktury ve střediscích regionu ▪ relativně dobrá nabídka základních zařízení pro volnočasové aktivity 	<ul style="list-style-type: none"> ▪ množství chátrajících objektů v obcích zhoršující jejich vzhled ▪ chybějící kanalizace a čistírny odpadních vod v řadě menších obcí a místních

<p>obyvatelstva</p> <ul style="list-style-type: none"> ▪ ve většině obcí se nachází základní služby (potravin, spotřební zboží) ▪ zlepšující se vzhled obcí ▪ bohatý spolkový život ▪ množství kulturních, sportovních a společenských akcí ▪ dostatečná síť silnic I. třídy 	<p>částech</p> <ul style="list-style-type: none"> ▪ špatné silniční spojení obou přirozených center regionu ▪ nedostatečná dopravní obslužnost zejména o víkendech
Příležitosti	Ohrožení
<ul style="list-style-type: none"> ▪ oživení a rozvoj místních kulturních tradic vedoucí ke zvýšení atraktivnosti území a k posílení pocitu sounáležitosti místních obyvatel ▪ dovybudování technické infrastruktury – kanalizace, ČOV, vodovod apod. ▪ zlepšení infrastruktury pro kulturu a sport ▪ podpora činnosti místních spolků ▪ neustálá snaha o zlepšování vzhledu obcí ▪ využití mozkové kapacity Místní akční skupiny pro získávání dotací na rozvojové programy 	<ul style="list-style-type: none"> ▪ pokles zájmu občanů o kulturní, sportovní a společenské dění v obcích ▪ nedostatečný potenciál volnočasových aktivit – snížení atraktivity obcí pro trvalé bydlení ▪ nezájem občanů o dění v obcích ▪ snižování podílu daňových příjmů malých obcí a tím nemožnost spolufinancování dotačních programů

12.6. Sociální sféra, školství a zdravotnictví

Silné stránky	Slabé stránky
<ul style="list-style-type: none"> ▪ rozvinutá struktura základního školství nacházející se i v menších obcích ▪ rozvinutá struktura sociálních služeb pro starší občany – domy s pečovatelskou službou ▪ snaha samospráv finančně se 	<ul style="list-style-type: none"> ▪ zhoršená dopravní obslužnost menších obcí – zhoršené podmínky pro dojíždění do školských zařízení ▪ chybějící střední škola na území MAS Havlíčkův kraj ▪ vzdělanost obyvatelstva je v porovnání

<p>spolupodílet na zachování ambulancí lékařů</p>	<p>s krajským i celorepublikovým průměrem na mnohem nižší úrovni</p> <ul style="list-style-type: none"> ▪ chybějící domov důchodců ▪ zhoršená dostupnost zdravotnických zařízení z hranic regionu ▪ chybějící lékařská služba první pomoci na území MAS
Příležitosti	Ohrožení
<ul style="list-style-type: none"> ▪ možnost rozvíjení služeb domácí péče a dalších služeb sociální pomoci i ze strany soukromých subjektů či charitativních organizací ▪ vybudování domova důchodců s menší kapacitou a tím i snížení nezaměstnanosti v regionu ▪ podpora vzniku střední školy v některém z center regionu 	<ul style="list-style-type: none"> ▪ další omezování dostupnosti zdravotní péče – odchod praktických lékařů ▪ zrušení lékařské služby první pomoci v Chotěboři ▪ riziko odchodu perspektivních obyvatel se vzděláním zejména z obcí se špatnou dopravní dostupností ▪ nutnost rušení základních škol z finančních důvodů ▪ nadměrné rozšíření patologických jevů – drogy, alkoholismus

13. Závěr

Ze zpracované analýzy území MAS Havlíčkův kraj vyplývají následující záměry. Oblast Havlíčkova kraje je v rámci celostátního průměru relativně chudší region s vyšší platů pod celostátním průměrem. Rozpočty obcí neumožňují realizovat větší investiční projekty.

V regionu probíhá poměrně bohatý kulturní, společenský a sportovní život. Největšími přednostmi oblasti je kvalitní životní prostředí, malebná krajina, velké množství drobných kulturně historických památek a poměrně hustá síť významných silničních tahů.

Potenciál regionu je v rozvoji cestovního ruchu, který musí být současně podporován i zlepšením vzhledu obcí včetně budování nezbytné základní infrastruktury. Dalším z možných potenciálů rozvoje je rozvoj podnikatelského prostředí. Pro aktivnější rozvoj bude třeba investovat do rozvoje potřebné infrastruktury v oblasti ubytovacích a stravovacích kapacit, v oblasti sportovního vyžití tak, aby z těchto investic měli prospěch i místní obyvatelé, v oblasti zlepšování vzhledu obcí, v oblasti rozvoje podnikatelského prostředí včetně podnikání zemědělského a v oblasti péče o krajinné, historické a kulturní bohatství. Současně s investicemi do infrastruktury je třeba investovat i do rozvoje lidských zdrojů, zejména do vzdělávání zaměstnanců, podpoře začínajících podnikatelů v cestovním ruchu apod.

Tyto typy projektů budou ze strany MAS Havlíčkův kraj podporovány v období 2007 – 2013 v rámci programu LEADER+. Při využití stávajících rozpočtů obcí jako součásti spolufinancování rozvojových projektů je předpoklad úspěšně realizovat klíčové rozvojové projekty vedoucí k dalšímu hospodářskému rozvoji celého regionu.

14. Seznam tabulek v dokumentu

<i>Tab.1: Základní charakteristika sledovaného území</i>7
<i>Tab.2: Přehled obcí v regionu MAS – počet obyvatel a hustota zalidnění k 1.1.2007</i>9
<i>Tab.3: Přehled vývoje počtu obyvatel 1961-2007</i>11
<i>Tab.4: Počet obyvatel v členění dle pohlaví k 1.1.2007</i>13
<i>Tab.5: Podíl základních věkových kategorií v % k 1.1.2007</i>14
<i>Tab.6: Vzdělanostní struktura obyvatelstva nad 15 let dosaženého věku v % (2001)</i>18
<i>Tab.7: Vývoj nezaměstnanosti v %</i>20
<i>Tab.8: Domovní a bytový fond regionu MAS Havlíčkův kraj</i>21

<i>Tab.9: Ekonomicky aktivní obyvatelstvo (k 1.3.2001)</i>24
<i>Tab.10: Stav územně plánovací dokumentace, zapojenost do POV</i>28
<i>Tab.11: Přehled školských zařízení v jednotlivých obcích regionu MAS Havlíčkův kraj</i>30
<i>Tab.12: Kulturní a sportovní zařízení v obcích regionu MAS Havlíčkův kraj</i>33
<i>Tab.13: Seznam nejvýznamnějších spolků jednotlivých obcí</i>34
<i>Tab.14: Památky zapsané v seznamu Národního památkového ústavu</i>38
<i>Tab.15: Restaurační a ubytovací zařízení</i>41
<i>Tab.16: Maloplošná zvláště chráněná území na území MAS Havlíčkův kraj</i>44
<i>Tab.17: Památné stromy na území regionu MAS Havlíčkův kraj</i>45
<i>Tab.18: Technická vybavenost obcí</i>48
<i>Tab.19: Vytíženost hlavních silničních tahů</i>49

Seznam grafů v dokumentu

<i>Graf č.1: Vývoj počtu obyvatel celkem za všechny obce sdružené v MAS Havlíčkův kraj 1996-2007</i>12
<i>Graf č.2: Vývoj počtu obyvatel celkem za všechny obce sdružené v MAS Havlíčkův kraj 2001-2007</i>12
<i>Graf č.3: Podíl základních věkových kategorií k 1.3.2001 (%)</i>15
<i>Graf č.4: Vzdělanostní struktura obyvatelstva nad 15 let dosaženého věku v %</i>19
<i>Graf č.5: Struktura podnikatelských subjektů</i>23

Seznam obrázků v dokumentu

<i>Obr.1: Poloha regionu v rámci ČR</i>7
<i>Obr.2: Přehled členských obcí MAS Havlíčkův kraj</i>8
<i>Obr.3: Páteří silniční síť kraje Vysočina</i>50